

Материалы
для подготовки к тестированию по обществознанию
М-1 профильный уровень
8 класс

Модуль № 1: «Личность и общество»

Тема	Содержание	УУД
Что делает человека человеком. Как стать личностью.	Отличие человека от животного. Биологическое, социальное в человеке. Мышление, речь. Как человек реализует себя: деятельность. Человек, индивид, индивидуальность, личность Как стать личностью.	<ul style="list-style-type: none"> - выявить отличия человека от животных; - в модельных и реальных ситуациях выделять сущностные характеристики и основные виды деятельности людей, объяснять роль мотивов в деятельности человека; - объяснять человеческие качества; - различать биологические и природные качества человека; - выявлять связь между мышлением и речью; - объяснять понятие «самореализация»; - приводить примеры основных видов деятельности - характеризовать и иллюстрировать конкретными примерами группы потребностей человека;
Человек, общество,	Природа и ее значение в жизни человека.	- знать, какое влияние на процесс

природа.	Связь человека с природой.	<p>становления личности оказывает природа, общество;</p> <ul style="list-style-type: none"> - уметь сравнивать ценности личности и общественные ценности; - различать понятия ноосфера, биосфера, природа, человек; - объяснять в чем заключается взаимодействие человека и окружающей среды; - каково место человека в мире природы
Общество как форма жизнедеятельности людей	<p>Что мы называем обществом. Общественные отношения. Основные сферы жизни общества. Социальные нормы. Формы социальных норм. Ступени развития общества.</p>	<ul style="list-style-type: none"> - называть сферы общественной жизни и давать краткую характеристику; - называть ступени развития общества, исторические типы общества; - выделять существенные признаки общества
Развитие общества	<p>Изменчивость и стабильность. Прогресс, регресс. Реформы и реформаторы. Развитие человечества в XXI веке. Глобальные проблемы человечества. Глобализация.</p>	<ul style="list-style-type: none"> - характеризовать социальные изменения и их формы; - определять термин «глобальные проблемы современности»; - объяснять этапы развитие общества; - характеризовать основные средства

Банк заданий

Задание №1

Человека от животного отличает:

Выберите один из 4 вариантов ответа:

- | | |
|----|--|
| 1) | инстинкт самосохранения |
| 2) | использование природных объектов |
| 3) | стремление понять окружающий мир |
| 4) | способность приспосабливаться к условиям среды |

Задание №2

О какой потребности человека рассуждает современный философ: «... главная страсть человека — это быть, исполниться, состояться»?

Выберите один из 4 вариантов ответа:

- | | |
|----|------------------|
| 1) | в самоконтроле |
| 2) | в самореализации |
| 3) | в самопознании |
| 4) | во власти |

Задание №3

Социальной сущностью человека обусловлена его потребность в

Выберите один из 4 вариантов ответа:

- | | |
|----|----------------|
| 1) | самореализации |
| 2) | самосохранении |
| 3) | дыхании |

4)	питании
----	---------

Задание №4

И человек, и животное

Выберите один из 4 вариантов ответа:

- | | |
|----|---|
| 1) | передают культурный опыт последующим поколениям |
| 2) | отражают окружающий мир в сознании |
| 3) | заботятся о своём потомстве |
| 4) | оценивают себя и свои действия |

Задание №5

Какое понятие традиционно используют для обозначения совокупности приобретаемых на протяжении жизни социально значимых качеств человека?

Выберите один из 4 вариантов ответа:

- | | |
|----|-------------|
| 1) | личность |
| 2) | темперамент |
| 3) | индивид |
| 4) | талант |

Задание №6

Юля от природы обладает музыкальным слухом, но она не стала заниматься музыкой, чтобы развить это качество. Какое понятие характеризует способности Юли?

Выберите один из 4 вариантов ответа:

1)	мастерство
2)	задатки
3)	гениальность
4)	талант

Задание №7

Получение новой информации об окружающем мире является главной целью деятельности

Выберите один из 4 вариантов ответа:

1)	практической
2)	художественной
3)	трудовой
4)	познавательной

Задание №8

Эти потребности человека выражаются в стремлении сохранить и защитить свою жизнь, своих родных и жилище от вторжения, стихийных бедствий, дискомфорта. Это

Выберите один из 4 вариантов ответа:

1)	духовные потребности
2)	социальные потребности
3)	физиологические потребности
4)	потребности в безопасности

Задание №9

К социальным потребностям человека относятся потребности в

Выберите один из 4 вариантов ответа:

1)	физическом движении
2)	пище
3)	отдыхе
4)	общении

Задание №10

Формирование личности происходит под влиянием

Выберите один из 4 вариантов ответа:

1)	природных способностей
2)	собственных убеждений
3)	социального окружения
4)	природного окружения

Задание №11

К социальным потребностям человека относятся потребности в

Выберите один из 4 вариантов ответа:

1)	дружбе
----	--------

2)		пище
3)		отдыхе
4)		воспроизводстве

Задание №12

Выпускник девятого класса, Сергей, готовясь к государственной итоговой аттестации по математике, повторяет способы решения уравнения. Данный вид деятельности относится к

Выберите один из 4 вариантов ответа:

1)		общению
2)		учёбе
3)		труду
4)		игре

Задание №13

Для какого из видов деятельности человека обязательно наличие партнёра?

Выберите один из 4 вариантов ответа:

1)		творчества
2)		игры
3)		труда
4)		общения

Задание №14

В каком из примеров проявляются личностные качества человека?

Выберите один из 4 вариантов ответа:

1)		Маша готовится поступать в медицинский институт.
2)		Петр самый высокий в классе.
3)		Анфиса спокойная и флегматичная девушка.
4)		Коля всегда волнуется перед экзаменами.

Задание №15

Биологической сущностью человека обусловлена его потребность в

Выберите один из 4 вариантов ответа:

1)		самореализации
2)		пище
3)		творчестве
4)		общении

Задание №16

Одним из отличий трудовой деятельности от учебной является

Выберите один из 4 вариантов ответа:

1)		приобретение знаний о природе и обществе
2)		получение практически полезного результата
3)		удовлетворение духовных потребностей

4)		нравственное развитие личности
----	--	--------------------------------

Задание №17

Человек, в отличие от представителей животного мира,

Выберите один из 4 вариантов ответа:

1)		укрывается от холода
2)		заботится о своём потомстве
3)		нуждается в общественном признании
4)		строит жилища из природных материалов

Задание №18

Татьяна работает продавцом в магазине. Она вежливый и ответственный человек. В свободное время она изучает иностранный язык и занимается в студии бальных танцев. Всё это характеризует Татьяну, прежде всего, как

Выберите один из 4 вариантов ответа:

1)		товарища
2)		индивида
3)		личность
4)		работника

Задание №19

Общество в широком смысле слова означает

Выберите один из 4 вариантов ответа:

1)		естественную среду обитания человека
2)		группу людей, объединённых общими интересами
3)		стадию исторического развития народа
4)		всё человечество в прошлом, настоящем и будущем

Задание №20

Какие из перечисленных терминов используются в первую очередь при описании социальной сферы общества?

Выберите один из 4 вариантов ответа:

1)		искусство, наука
2)		производство, распределение
3)		выборы, референдум
4)		группа, этнос

Задание №21

Под обществом в широком смысле понимают

Выберите один из 4 вариантов ответа:

1)		всё население Земли в прошлом, настоящем и будущем
2)		единство живой и неживой природы
3)		весь мир в многообразии его форм и проявлений
4)		определённый этап исторического развития

Задание №22

В какой фразе слово «общество» употреблено в широком смысле?

Выберите один из 4 вариантов ответа:

1)	Индийское общество многие века было разделено на касты.
2)	Общество объединяет прошлое, настоящее и будущее человечества.
3)	Общество собаководов провело выставку собак бойцовых пород.
4)	Общество любителей древностей издаёт ежемесячный журнал.

Задание №23

Учёные-обществоведы определяют общество как

Выберите один из 4 вариантов ответа:

1)	весь мир в многообразии его форм и проявлений
2)	неотъемлемую часть природы
3)	единство живой и неживой природы
4)	обособившуюся от природы часть мира

Задание №24

Какой пример иллюстрирует влияние природных факторов на жизнь общества?

Выберите один из 4 вариантов ответа:

1)	разрушение ураганом домов в посёлке
2)	осушение болот под строительство автодороги
3)	загрязнение воздуха выхлопными газами
4)	изучение экологии школьниками

Задание №25

Какие из перечисленных терминов используются в первую очередь при описании политической сферы общества?

Выберите один из 4 вариантов ответа:

1)	искусство, наука
2)	федерация, республика
3)	семья, этнос
4)	издержки, прибыль

Задание №26

Проведение реформы системы образования относится преимущественно к деятельности

Выберите один из 4 вариантов ответа:

1)	научно-познавательной
2)	социально-преобразовательной

3)		художественно-эстетической
4)		материально-производственной

Задание №27

Что относится к глобальным проблемам человечества?

Выберите один из 4 вариантов ответа:

1)		кризис перепроизводства
2)		глобализация мирового хозяйства
3)		загрязнение окружающей среды
4)		переход в постиндустриальную фазу развития

Задание №28

Глобальная экологическая проблема выражается в

Выберите один из 4 вариантов ответа:

1)		организации заповедников и заказников
2)		распространении наркомании и алкоголизма
3)		истощении природных ресурсов
4)		угрозе новой мировой войны

Задание №29

Что относится к экономической сфере жизни общества?

Выберите один из 4 вариантов ответа:		
1)		производство материальных благ
2)		организация государственной власти
3)		создание произведений искусства
4)		разработка и принятие законов

Задание №30

Что относится к экологическим проблемам?

Выберите один из 4 вариантов ответа:

1)		проблема международного терроризма
2)		распространение алкоголизма среди подростков
3)		перенаселенность стран Азии и Африки
4)		загрязнение воздуха промышленными отходами

Задание №31

Отличительной тенденцией развития современного общества является

Выберите один из 4 вариантов ответа:

1)		механизация
2)		индустриализация
3)		модернизация
4)		глобализация

Задание №32

Что из перечисленного относится к глобальным проблемам человечества?

Выберите один из 4 вариантов ответа:

- | | |
|----|---|
| 1) | исчезновение многих биологических видов |
| 2) | научно-технический прогресс |
| 3) | увеличение продолжительности жизни человека |
| 4) | демократизация общественной жизни в странах третьего мира |

Задание №33

Человек влияет на природу

Выберите один из 4 вариантов ответа:

- | | |
|----|--------------------------------|
| 1) | положительно |
| 2) | не влияет на природу |
| 3) | и положительно, и отрицательно |
| 4) | отрицательно |

Задание №34

Организация благотворительной акции в поддержку одиноких пенсионеров относится, прежде всего, к

Выберите один из 4 вариантов ответа:

- | | |
|----|------------------------------------|
| 1) | экономической сфере жизни общества |
| 2) | политической сфере жизни общества |
| 3) | социальной сфере жизни общества |
| 4) | духовной сфере жизни общества |

Задание №35

Каким примером может быть проиллюстрировано влияние природных факторов на развитие общества?

Выберите один из 4 вариантов ответа:

- | | |
|----|---|
| 1) | строительство дамбы, защищающей Санкт-Петербург от наводнений |
| 2) | начало промышленного переворота |
| 3) | создание музея-заповедника известного поэта |
| 4) | формирование демократических режимов в европейских странах |

Задание №36

В отличие от природы, общество

Выберите один из 4 вариантов ответа:

- | | |
|----|--------------------------------------|
| 1) | обусловлено деятельностью человека |
| 2) | находится в постоянном развитии |
| 3) | состоит из взаимосвязанных элементов |
| 4) | является частью материального мира |

Задание №37

К какой сфере жизни общества непосредственно относится деятельность научных учреждений, организаций культуры и

образования?

Выберите один из 4 вариантов ответа:

- | | |
|----|--------------|
| 1) | социальной |
| 2) | правовой |
| 3) | политической |
| 4) | духовной |

Задание №38

Глобальные проблемы современности

Выберите один из 4 вариантов ответа:

- | | |
|----|--|
| 1) | связаны только с развитыми странами |
| 2) | могут решаться автономно друг от друга |
| 3) | затрагивают всё человечество |
| 4) | возникли одновременно с появлением человека и общества |

Задание №39

На уроке школьники изучали семейное законодательство РФ на примере дела о разводе одной семейной пары. Субъектом данной учебной деятельности является(-ются)

Выберите один из 4 вариантов ответа:

- | | |
|----|---------------------------|
| 1) | семейное законодательство |
|----|---------------------------|

- | | |
|----|---------------|
| 2) | урок |
| 3) | школьники |
| 4) | семейная пара |

Задание №40

Игра, в отличие от других видов деятельности, предполагает

Выберите один из 4 вариантов ответа:

- | | |
|----|--|
| 1) | практическое преобразование окружающего мира |
| 2) | создание чего-либо принципиально нового |
| 3) | наличие воображаемой обстановки |
| 4) | продуктивный характер |

Задание №41

Какой из примеров иллюстрирует влияние общества на природу?

Выберите один из 4 вариантов ответа:

- | | |
|----|---|
| 1) | учреждение заповедника |
| 2) | открытие фотовыставки фонда защиты диких животных |
| 3) | изучение предмета «биология» в школе |
| 4) | публикация статьи учёного-биолога в научном журнале |

Задание №42

Правительство ввело запрет на импорт замороженного мяса и птицы. Взаимосвязь каких сфер жизни общества иллюстрирует данный факт?

Выберите один из 4 вариантов ответа:

1)	политической и экономической
2)	экономической и социальной
3)	социальной и духовной
4)	духовной и политической

Задание №43

Какой из примеров иллюстрирует влияние природы на развитие общества?

Выберите один из 4 вариантов ответа:

1)	сельскохозяйственная специализация отдельных регионов
2)	принятие закона об охране природы
3)	организация биосферного заповедника
4)	повышение квалификации работников лесного хозяйства

Задание №44

В настоящее время происходит разрушение озонового слоя, появление озоновых дыр. Иллюстрацией каких глобальных проблем является данный факт?

Выберите один из 4 вариантов ответа:

1)	демографических
2)	экологических
3)	экономических
4)	политических

Задание №45

Леонид занимается в секции фигурного катания, художественной школе, много читает и очень любит играть с младшими братом и сестрой. Обогащая таким образом собственный социальный опыт, Леонид становится

Выберите один из 4 вариантов ответа:

1)	гражданином
2)	личностью
3)	работником
4)	индивидом

Задание №46

Школьники по заданию учителя биологии провели наблюдения и определили основные источники загрязнения школьных классов. Какую деятельность иллюстрирует данный пример?

Выберите один из 4 вариантов ответа:

1)	хозяйственную
2)	исследовательскую
3)	политическую
4)	производственную

Задание №47

Предприниматель оказывает финансовую помощь Дому ветеранов. Взаимосвязь каких сфер жизни общества проявляется в данном факте?

Выберите один из 4 вариантов ответа:

1)	политической и духовной
2)	экономической и политической
3)	социальной и политической
4)	экономической и социальной

Задание №48

Политическая организация критикует политику правительства в отношении пенсионеров. Какие сферы жизни общества непосредственно затрагивает эта деятельность?

Выберите один из 4 вариантов ответа:

1)	экономическую и социальную
2)	политическую и духовную
3)	экономическую и духовную
4)	политическую и социальную

Задание №49

Ирина готовится к экзамену по химии: читает учебник, справочную литературу; решает задачи; выполняет тесты. В случае затруднений она обращается за консультацией к учителю. Результатом этой деятельности может быть

Выберите один из 4 вариантов ответа:

1)	отличная отметка
2)	консультация учителя
3)	учебник, справочная литература
4)	день проведения экзамена

Задание №50

Страна П. специализируется на производстве сельскохозяйственной продукции. Земля принадлежит отдельным семьям, члены которых совместно обрабатывают свои участки. Основная часть продукции потребляется самими производителями. К какому типу относится это общество?

Выберите один из 4 вариантов ответа:

1)	традиционному
2)	индустриальному
3)	информационному
4)	постиндустриальному

Задание №51

В стране В. активно развиваются наукоемкие производства,

произошли революционные изменения в сфере массовых коммуникаций. На производстве и в быту применяются компьютеры, робототехника. Уровень образованности населения очень высок. К какому типу относится общество В.?

Выберите один из 4 вариантов ответа:

1)	традиционному
2)	индустриальному
3)	аграрному
4)	информационному

Задание №52

Суждение: «Не спрашивай старого — спрашивай бывалого», — является результатом

Выберите один из 4 вариантов ответа:

1)	научного познания
2)	художественного творчества
3)	обыденного опыта
4)	религиозного откровения

Задание №53

К. — небольшой островок, оторванный от цивилизации. Его жители собирают плоды, ловят рыбу, сами изготавливают себе одежду и домашнюю утварь. Они живут большими семьями, главами которых являются старшие мужчины.

Распоряжение главы семьи является обязательным для домочадцев. К какому типу относится общество К.?

Выберите один из 4 вариантов ответа:

1)	традиционному
2)	индустриальному
3)	информационному
4)	постиндустриальному

Задание №54

В стране Р. активно развивается массовое промышленное производство, увеличивается численность рабочего класса. Трудящиеся борются за свои политические и социальные права. К какому типу общества относится страна Р.?

Выберите один из 4 вариантов ответа:

1)	традиционному
2)	индустриальному
3)	аграрному
4)	информационному

Задание №55

На планете Земля происходит истощение плодородного слоя почвы, истощаются запасы пресной воды, происходит полное уничтожение отдельных видов животных и растений. О наличии каких проблем свидетельствует данная ситуация?

Выберите один из 4 вариантов ответа:		
1)		о финансовом кризисе
2)		о международном политическом кризисе
3)		о глобальных экологических проблемах
4)		о духовном кризисе

Задание №56

Жители этого общества владеют алфавитом и фиксируют звуки на материальных носителях: в клинописных таблицах, берестяных грамотах, книгах, газетах или на компьютерах. К какому типу относится такое общество?

Выберите один из 4 вариантов ответа:		
1)		аграрное
2)		дописьменное
3)		письменное
4)		индустриальное

Задание №57

В государстве П. были проведены фрагментарные усовершенствования в экономической и социальной сферах, однако кардинального изменения социально-экономической ситуации в стране не произошло. К какому виду социального прогресса относятся данные изменения?

Выберите один из 4 вариантов ответа:		
1)		технический прогресс
2)		культурный прогресс
3)		революция
4)		реформа

Задание №58

В данном обществе происходит переход от товаропроизводящей экономики к обслуживающей, присутствует превосходство сферы услуг над сферой производства. Классовое деление общества заменяется на профессиональное. К какому типу относится данное общество?

Выберите один из 4 вариантов ответа:		
1)		индустриальному
2)		традиционному
3)		аграрному
4)		постиндустриальному

Задание №59

В первобытном племени не было руководителя и подчиненных, богатых и бедных. К какому типу общества относились такие племена?

Выберите один из 4 вариантов ответа:		
1)		земледельческому
2)		скотоводческому
3)		простому
4)		сложному

Задание №60

Никита — юноша невысокого роста, но крепкого телосложения, от природы смуглый, спокойный, сообразительный. Всё это характеризует Никиту как

Выберите один из 4 вариантов ответа:		
1)		индивида
2)		личность
3)		друга
4)		индивидуальность

Задание №61

Наталья работает учителем истории. Объектом её деятельности являются

Выберите один из 4 вариантов ответа:		
1)		коллеги
2)		учащиеся
3)		изучаемые в школе исторические события
4)		учебные пособия

Задание №62

Василий приготовил торт на день рождения маме, какая

дополнительная информация позволит сделать вывод, что его деятельность носила творческий характер?

Выберите один из 4 вариантов ответа:		
1)		Он использовал рецепт из новой кулинарной книги.
2)		Он заранее проконсультировался с бабушкой.
3)		Он придумал, как украсить торт при помощи глазури.
4)		Он взвешивал порции всех ингредиентов на кухонных весах.

Задание №63

Даша и Катя дружат с 1 класса. Они любят проводить вместе школьные каникулы, посещать кружок балльных танцев, ходить в кино. В этом проявляются их

Выберите один из 4 вариантов ответа:		
1)		способности
2)		задатки
3)		потребности
4)		умения

Задание №64

Какой из примеров иллюстрирует позитивное влияние общества на природу?

Выберите один из 4 вариантов ответа:		
1)		строительство атомной электростанции
2)		принятие экологического законодательства
3)		сброс сливных вод в Темзу в Лондоне 19-го века
4)		вырубка лесов для расширения пашенных земель

Задание №65

Екатерина — студентка колледжа. В свободное от учёбы время она активно участвует в деятельности молодежного парламента. Это характеризует её как

Выберите один из 4 вариантов ответа:		
1)		индивида
2)		представителя молодёжи
3)		личность
4)		товарища

Задание №66

Верны ли следующие суждения о формировании личности?

А. Личность формируется во взаимодействии с окружающими.

Б. Формирование личности не прекращается на протяжении

всей жизни человека.

Выберите один из 4 вариантов ответа:		
1)		верно только А
2)		верно только Б
3)		верны оба суждения
4)		оба суждения неверны

Задание №67

Верны ли следующие суждения об обществе?

А. Общество включает в себя различные формы объединения и взаимодействия людей.

Б. Общество включает в себя природную среду обитания человечества.

Выберите один из 4 вариантов ответа:		
1)		верно только А
2)		верно только Б
3)		верны оба суждения
4)		оба суждения неверны

Задание №68

Верны ли следующие суждения о взаимосвязи сфер

общественной жизни?

А. Вмешательство главы правительства в конфликт рядовых акционеров и совета директоров крупной компании отражает связь экономической и духовной сфер общества.

Б. Введение запрета на ввоз товаров из иностранного государства характеризует взаимосвязь политической и экономической сфер общественной жизни.

Выберите один из 4 вариантов ответа:

1)	верно только А
2)	верно только Б
3)	верны оба суждения
4)	оба суждения неверны

Задание №69

Верны ли следующие суждения о деятельности?

А. Деятельностью называют целенаправленную активность животных.

Б. Деятельность человека направлена на удовлетворение его потребностей.

Выберите один из 4 вариантов ответа:

1)	верно только А
2)	верно только Б

3)	верны оба суждения
4)	оба суждения неверны

Задание №70

Верны ли следующие суждения о взаимодействии природы и общества?

А. Хозяйственная деятельность общества ухудшает природную среду.

Б. Природные условия, наличие ресурсов влияют на социально-экономическое развитие общества.

Выберите один из 4 вариантов ответа:

1)	верно только А
2)	верно только Б
3)	верны оба суждения
4)	оба суждения неверны

Задание №71

Верны ли следующие суждения о познавательной деятельности человека?

А. Человек овладевает знаниями в ходе практической деятельности.

Б. Человек овладевает знаниями в процессе изучения основ наук.

Выберите один из 4 вариантов ответа:

1)	верно только А
2)	верно только Б
3)	верны оба суждения
4)	оба суждения неверны

Задание №72

Верны ли следующие суждения о глобальных проблемах?

А. Глобальные проблемы угрожают существованию человечества.

Б. Для преодоления глобальных проблем необходимо объединение усилий всех стран мира.

Выберите один из 4 вариантов ответа:

1)	верно только А
2)	верно только Б
3)	верны оба суждения
4)	оба суждения неверны

Задание №73

Верны ли следующие суждения о деятельности человека?

А. Изучение школьного курса физики является примером познавательной деятельности.

Б. Деятельность предполагает сознательную активность человека.

Выберите один из 4 вариантов ответа:

1)	верно только А
2)	верно только Б
3)	верны оба суждения
4)	оба суждения неверны

Задание №74

Верны ли следующие суждения о познавательной деятельности?

А. Целью познавательной деятельности является получение истинного знания.

Б. В процессе познания человек может использовать различные приспособления и инструменты.

Выберите один из 4 вариантов ответа:

1)	верно только А
2)	верно только Б
3)	верны оба суждения
4)	оба суждения неверны

Задание №75

Верны ли следующие суждения о сферах общественной жизни?

А. Экономическая сфера регулирует организацию государственной власти.

Б. Экономическая сфера обеспечивает удовлетворение материальных потребностей общества.

Выберите один из 4 вариантов ответа:

1)	верно только А
2)	верно только Б
3)	верны оба суждения
4)	оба суждения неверны

Задание №76

Верны ли следующие суждения о личности и обществе?

А. Общество и социальная среда способны влиять на личность в обоих направлениях — подавляя и развивая ее.

Б. Между развитием личности и общества существует прямая зависимость.

Выберите один из 4 вариантов ответа:

1)	верно только А
2)	верно только Б
3)	верны оба суждения
4)	оба суждения неверны

Задание №77

Верны ли следующие суждения об индивидуальности?

А. Каждый человек является яркой индивидуальностью.

Б. Индивидуальностью можно назвать человека, который отличается творческим подходом к жизни.

Выберите один из 4 вариантов ответа:

1)	верно только А
2)	верно только Б
3)	верны оба суждения
4)	оба суждения неверны

Задание №78

Верны ли следующие суждения о социализации человека?

А. Воспитание является частью процесса социализации.

Б. Процесс социализации человека проходит только в раннем дошкольном возрасте.

Выберите один из 4 вариантов ответа:

1)	верно только А
2)	верно только Б
3)	верны оба суждения
4)	оба суждения неверны

Задание №79

Верны ли суждения об обществе?

А. Общество — это исторический этап в развитии человечества.

Б. Общество — это отдельная страна, государство, регион.

Выберите один из 4 вариантов ответа:

1)	верно только А
2)	верно только Б
3)	верны оба суждения

4) оба суждения неверны

Задание №80

Верны ли суждения о целях трудовой и учебной деятельности?

А. Целью трудовой деятельности является изменение окружающего мира.

Б. Цель учебной деятельности в том, чтобы изменить самого человека.

Выберите один из 4 вариантов ответа:

1)	верно только А
2)	верно только Б
3)	верны оба суждения
4)	оба суждения неверны

Задание №81

Верны ли следующие суждения о взаимосвязи природы и общества?

А. Общество развивается изолированно от природы.

Б. Природа и общество развиваются по одинаковым законам.

Выберите один из 4 вариантов ответа:

1)		верно только А
2)		верно только Б
3)		верны оба суждения
4)		оба суждения неверны

Задание №82

Верны ли следующие суждения о формировании личности?

А. Формирование личности завершается с окончанием среднего общеобразовательного учреждения.

Б. На формирование личности оказывают влияние исторические факторы.

Выберите один из 4 вариантов ответа:

1)		верно только А
2)		верно только Б
3)		верны оба суждения
4)		оба суждения неверны

Задание №83

Установите соответствие между примерами и видами потребностей: к каждому элементу, данному в первом столбце, подберите соответствующий элемент из второго столбца.

Укажите соответствие для всех 5 вариантов ответа:

1)		отдых и сон	1)	биологические
2)		общение с друзьями	2)	социальные
3)		реализация своих потребностей в деятельности		
4)		самосохранение		
5)		карьерный рост		

Задание №84

Установите соответствие между характеристиками и видами социальных норм: к каждому элементу, данному в первом столбце, подберите соответствующий элемент из второго столбца.

Укажите соответствие для всех 5 вариантов ответа:

1)		фиксируется в законах и подзаконных актах	1)	моральные
2)		регулируют общественные отношения	2)	правовые
3)		охраняются силой государства	3)	и моральные, и правовые
4)		отражают общественное мнение		
5)		поведение оценивается с позиции добра и зла		

Задание №85

Установите соответствие между примерами и видами потребностей человека: к каждому элементу, данному в первом столбце, подберите элемент из второго столбца.

Укажите соответствие для всех 5 вариантов ответа:

1)	реализация своих способностей	1)	социальные
2)	самосохранение	2)	биологические
3)	достижение карьерного роста		
4)	защита от холода		
5)	общение с друзьями		

Задание №86

Установите соответствие между фактами и сферами жизни общества: к каждому элементу, данному в первом столбце, подберите элемент из второго столбца.

Укажите соответствие для всех 4 вариантов ответа:

1)	принятие конституции	1)	экономическая
----	----------------------	----	---------------

	государства		
2)	продажа товаров в магазине	2)	политическая
3)	принятие присяги главой государства		
4)	предвыборная агитация избирателей		

Задание №87

Установите соответствие между фактами и сферами жизни общества: к каждому элементу, данному в первом столбце, подберите элемент из второго столбца.

Укажите соответствие для всех 4 вариантов ответа:

1)	производство товаров и услуг	1)	экономическая
2)	отношения «отцов» и «детей»	2)	социальная
3)	международный конфликт		
4)	оказание банковских услуг		

Задание №88

Установите соответствие между фактами и сферами общественной жизни: к каждому элементу, данному в первом столбце, подберите элемент из второго столбца.

Укажите соответствие для всех 4 вариантов ответа:			
1)	заполнение налоговой декларации	1)	политическая
2)	выборы депутатов Госдумы	2)	экономическая
3)	создание политической партии		
4)	введение налога на добавленную стоимость		

Задание №89

Установите соответствие между функциями семьи и их конкретными проявлениями: к каждому элементу, данному в первом столбце, подберите элемент из второго столбца.

Укажите соответствие для всех 4 вариантов ответа:			
1)	совместное ведение домашнего хозяйства	1)	экономическая
2)	передача трудовых навыков детям	2)	социальная
3)	воспроизводство населения		

4)	материальная поддержка пожилых нетрудоспособных членов		
----	--	--	--

Задание №90

Установите соответствие между видами потребностей человека, выделенных А. Маслоу, и их конкретными примерами: к каждому элементу, данному в первом столбце, подберите элемент из второго столбца.

Укажите соответствие для всех 5 вариантов ответа:

1)	забота о другом человеке и внимание к себе	1)	Социальные
2)	потребность в общении с другими людьми	2)	Престижные
3)	уважение, высокая оценка со стороны других	3)	Биологические
4)	потребность в жилище, отдыхе		
5)	стремление к сохранению собственного достоинства		

Задание №91

Установите соответствие между проявлениями общественной жизни и сферами общества. К каждому элементу, данному в первом столбце, подберите элемент из второго столбца.

Укажите соответствие для всех 5 вариантов ответа:

1)	выборы депутатов муниципального собрания	1)	экономическая сфера
2)	рост числа бракосочетаний	2)	политическая сфера
3)	открытие международного кинофестиваля	3)	социальная сфера
4)	финансирование учреждений науки и культуры	4)	духовная сфера
5)	трансляция праздничного богослужения		

Установите соответствие между характеристикой и типом общества: к каждому элементу, данному в первом столбце, подберите элемент из второго столбца.

Укажите соответствие для всех 6 вариантов ответа:

1)	сословная структура общества	1)	традиционное общество
2)	массовое промышленное производство	2)	индустриальное общество
3)	решающая роль промышленников и бизнесменов в социальной жизни		
4)	господство сельского хозяйства в экономическом производстве		
5)	основывается на приоритете личных интересов над коллективными		
6)	имеет классовую структуру общественной стратификации		

Задание №93

Установите соответствие между правилами поведения и видами социальных норм, к которым они относятся: к каждому элементу, данному в первом столбце, подберите элемент из второго столбца.

Укажите соответствие для всех 4 вариантов ответа:

1)	При встрече знакомых младший должен первым приветствовать старшего.	1)	правила этикета
2)	При посещении Санкт-Петербурга туристы бросают монетки к скульптуре Чижика-Пыжика и загадывают желания	2)	обычаи
3)	При входе в помещение мужчина должен пропустить женщину вперёд себя и придержать рукой открытую дверь.		
4)	На празднике Масленицы принято сжигать соломенное чучело и печь блины		

Задание №94

Установите соответствие между фактами и видами глобальных проблем, к которым они относятся: к каждому элементу, данному в первом столбце, подберите элемент из второго столбца.

Укажите соответствие для всех 5 вариантов ответа:

1)	всплеск рождаемости в странах Азии	1)	экологическая
2)	продовольственная помощь стран Европы голодающему населению африканских стран	2)	демографическая
3)	сокращение площади лесов на поверхности Земли	3)	разрыв «Севера и Юга»
4)	тенденция старения европейских наций		
5)	загрязнение Мирового океана		

Задание №95

Установите соответствие между примерами и видами (формами) деятельности: к каждому элементу, данному в первом столбце, подберите соответствующий элемент из второго столбца.

Укажите соответствие для всех 5 вариантов ответа:				
1)		посещение молодым человеком курсов вождения автомобиля	1)	труд
2)		приготовление хозяйкой праздничного ужина	2)	учение
3)		подготовка школьника к контрольной работе		
4)		уборка дачного участка		
5)		участие старшеклассника в городской олимпиаде по химии		

Задание №96

Школьник Иван готовится к экзамену по химии, а его брат играет с моделью железной дороги. Сравните две формы (вида) деятельности, упомянутые в условии задания: учёбу и игру. Выберите и запишите в первую колонку таблицы порядковые номера черт сходства, а во вторую колонку — порядковые номера черт отличия:

Укажите соответствие для всех 4 вариантов ответа:

1)		соблюдение определённых норм и правил	1)	черты сходства
----	--	---------------------------------------	----	----------------

2)		создание воображаемой обстановки	2)	черты отличия
3)		использование различных предметов		
4)		целенаправленное получение знаний		

Задание №97

Учитель, раскрывая сущность социального контроля, охарактеризовал моральные и правовые нормы. Сравните эти два вида социальных норм. Выберите и запишите в первую колонку таблицы порядковые номера черт сходства, а во вторую — порядковые номера черт отличия:

Укажите соответствие для всех 4 вариантов ответа:

1)		создаются государством	1)	черты сходства
2)		предполагают юридическую ответственность	2)	черты отличия
3)		определяют границы дозволенного		
4)		регулируют общественные отношения		

Задание №98

В приведенном списке указаны черты сходства потребностей и способностей человека и отличия потребностей от способностей человека. Выберите и запишите в первую колонку таблицы порядковые номера черт сходства, а во вторую колонку — порядковые номера черт отличия:

Укажите соответствие для всех 4 вариантов ответа:

1)		открывают человеку новые возможности	1)	черты сходства
2)		влияют на деятельность человека	2)	черты отличия
3)		выражаются в ощущении нехватки чего-либо		
4)		меняются с возрастом		

Задание №99

В приведенном списке указаны черты сходства норм права и морали и отличия норм права от морали. Выберите и запишите в первую колонку таблицы порядковые номера черт сходства, а во вторую колонку — порядковые номера черт отличия:

Укажите соответствие для всех 4 вариантов ответа:

1)		принимаются государством	1)	черты сходства
2)		регулируют жизнь общества	2)	черты отличия
3)		опираются на представления о добре и зле		
4)		устанавливают правила поведения		

Задание №100

В приведенном списке указаны черты сходства традиционного и индустриального общества и отличия традиционного общества от индустриального. Выберите и запишите в первую колонку таблицы порядковые номера черт сходства, а во вторую колонку — порядковые номера черт отличия:

Укажите соответствие для всех 4 вариантов ответа:

1)		развитие промышленности	1)	черты сходства
2)		наличие норм общественной жизни	2)	черты отличия
3)		признание прав и свобод граждан		
4)		создание культурных ценностей		

Задание №101

В приведенном списке указаны черты сходства аграрного и индустриального типов общества и черты их отличия. Выберите и запишите в первую колонку таблицы порядковые номера черт сходства, а во вторую колонку — порядковые номера черт отличия:

Укажите соответствие для всех 4 вариантов ответа:

1)	часть материального мира, обособившаяся от природы	1)	черты сходства
2)	основная часть населения занята в сельском хозяйстве	2)	черты отличия
3)	большинство населения занято на промышленном производстве		
4)	этап в историческом развитии конкретного народа		

Задание №102

Сравните виды деятельности человека — труд и игру. Выберите и запишите в первую колонку таблицы порядковые номера черт сходства, а во вторую колонку — порядковые номера черт различия.

Укажите соответствие для всех 4 вариантов ответа:

1)	получение практически полезного результата	1)	черты сходства
2)	удовлетворение потребностей	2)	черты отличия
3)	условный характер		
4)	направленность на достижение цели		

Задание №103

Запишите слово, пропущенное в таблице.

ФОРМА ОБЩЕСТВЕННЫХ ПРЕОБРАЗОВАНИЙ	ХАРАКТЕРИСТИКА ФОРМ ОБЩЕСТВЕННЫХ ПРЕОБРАЗОВАНИЙ
Революция	Коренное качественное изменение всех или большинства сторон общественной жизни, затрагивающее основы существующего строя
	Усовершенствование в какой-либо сфере общественной жизни посредством ряда постепенных преобразований, не затрагивающих фундаментальных основ

Запишите ответ:

1)	Ответ:	
----	--------	--

Задание №104

Запишите слово, пропущенное в таблице.

ВИД ДЕЯТЕЛЬНОСТИ	ХАРАКТЕРИСТИКА
Учение	Вид деятельности, целью которого является приобретение человеком знаний, умений и навыков
...	Вид деятельности, при котором происходит обмен идеями и эмоциями

Запишите ответ:

1) Ответ:

Задание №105

Запишите слово, пропущенное в таблице.

ПОНЯТИЯ	ХАРАКТЕРИСТИКИ
Индивид	Человек как представитель биологического вида
...	Человек как носитель социальных качеств

Запишите ответ:

1) Ответ:

Задание №106

Запишите слово, пропущенное в таблице.

ТИПЫ ОБЩЕСТВА	ОСНОВЫ ЭКОНОМИКИ
...	Сельское хозяйство, экстенсивные технологии, коллективный труд
Индустриальное	Массовое промышленное производство

Запишите ответ:

1) Ответ:

Задание №107

1. Составление плана текста - 2 балла

2. Работа со статистическими данными - 4 балла

Выберите один из 0 вариантов ответа:

Нет ни одного варианта ответа!

Задание №108

Внимательно прочитайте текст задания и выберите верный ответ из списка.

Человек – это биосоциальное существо. Найдите в приведённом списке биологические характеристики человека

Выберите несколько из 6 вариантов ответа:

- | | |
|----|-------------------------------|
| 1) | возрастные и половые различия |
| 2) | темперамент |
| 3) | особенности нервной системы |
| 4) | самооценка |
| 5) | знания |
| 6) | особенности мировоззрения |

Задание №109

Внимательно прочитайте текст задания и выберите верный ответ из списка

В стране Z господствует натуральное хозяйство. Какие иные признаки из перечисленных свидетельствуют о том, что страна Z развивается как традиционное общество?

Выберите несколько из 6 вариантов ответа:

- | | |
|----|---|
| 1) | Устная информация преобладает над письменной. |
| 2) | Происходит быстрый рост городского населения. |
| 3) | Интенсивно развивается инфраструктура. |
| 4) | Широко распространяются научные знания. |

5)	Основными социальными ячейками являются община и семья.
6)	Преобладают экстенсивные технологии и ручные орудия труда.

Родилось явление, которое стали называть промышленной, научной, а чаще научно-технической революцией. Последняя началась тогда, когда человек понял, что может эффективно и в промышленных масштабах применять на практике свои научные знания об окружающем мире. Этот процесс идёт сейчас полным ходом и всё набирает и набирает скорость.

(По А. Печчеи)

Письменное задание

1. Составьте план текста. Для этого выделите основные смысловые фрагменты текста и озаглавьте каждый из них.

Под угрозой сейчас находится большинство оставшихся высших видов растений и животных. Те из них, которые человек избрал для удовлетворения своих потребностей, давно уже приспособлены к его требованиям с единственной целью — производить для него как можно больше пищи и сырья. На них уже более не распространяется дарвиновский закон естественного отбора, который обеспечивает генетическую эволюцию и приспособляемость диких видов. Впрочем, и те виды, которым человек не смог найти непосредственное применение, тоже обречены. Их естественная обитель и их ресурсы были отняты и безжалостно разрушены в целеустремлённом продвижении человечества вперёд. Не менее печальная участь ждёт и нетронутую дикую природу, которая всё ещё нужна как естественная среда обитания самого человека для его физической и духовной жизни. Ведь, нарушая экологическое равновесие и непоправимо сокращая жизнеобеспечивающую ёмкость планеты, человек таким путём может в конце концов сам расправиться со своим собственным видом не хуже атомной бомбы.

И это не единственное, в чём новая благоприобретённая мощь человека отразилась на его собственном положении. Современный человек стал дольше жить, что привело к демографическому взрыву. Он научился производить больше, чем когда бы то ни было, всевозможных вещей, и к тому же в значительно более короткие сроки. Уподобившись Гаргантюа, он развил в себе ненасытный аппетит к потреблению и обладанию, производя всё больше и больше, вовлекая себя в порочный круг роста, которому не видно конца.

Пояснение.

В правильном ответе пункты плана должны соответствовать основным смысловым фрагментам текста и отражать основную идею каждого из них:

- 1) наступление человека на основные виды растений и животных;
- 2) рост потребностей человеческого общества;
- 3) научно-техническая революция.

Могут быть выделены следующие смысловые фрагменты. Возможны иные формулировки пунктов плана, не искажающие сути основной идеи фрагмента, и выделение дополнительных смысловых блоков.

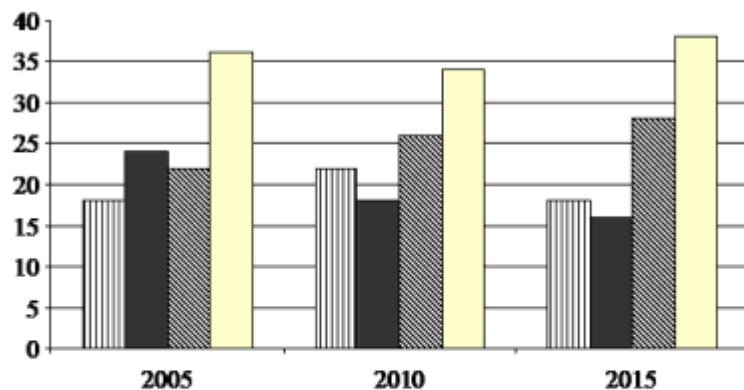
Критерии оценивания:

Критерии оценивания выполнения задания	Баллы
Выделены основные смысловые фрагменты текста, их названия (пункты плана) отражают основную идею каждого фрагмента текста. Количество выделенных фрагментов может быть различным	2
Верно выделены более половины смысловых фрагментов текста, их названия (пункты плана) отражают основные идеи соответствующих частей текста. ИЛИ Выделены основные смысловые фрагменты текста, но не все названия (пункты плана) отражают основную идею каждого фрагмента текста	1

Не выделены основные фрагменты текста. ИЛИ названия выделенных фрагментов (пункты плана) не соответствуют основной идее соответствующих частей текста, являясь цитатами из соответствующего фрагмента. ИЛИ Ответ неправильный	0
<i>Максимальный балл</i>	2

2. Социологическая служба страны Z регулярно проводит опросы общественного мнения. Гражданам был задан вопрос: «Как Вы участвуете в политической жизни страны?»

Результаты опроса (в % от числа опрошенных) представлены в виде диаграммы.



■ Состою в политической партии
 ■ Хожу на митинги и демонстрации
 ■ Беспартийный, но интересуюсь политикой, слежу за прессой
 ■ Не интересуюсь политикой, на выборы не хожу

Сформулируйте по одному выводу: а) о сходстве и б) о различии в позициях групп опрошенных. Выскажите предположение о том, чем объясняется: а) сходство; б) различие.

Пояснение.

а) Среди обеих возрастных групп преобладает мнение, что респонденты ежедневно ощущают на себе проявления глобальных проблем (так как в современном обществе очень остро стоят глобальные вызовы, что можно наблюдать по экологической ситуации, массовой миграции из стран «Юга»; данные проблемы активно освещают СМИ, следовательно все люди чувствуют проявления глобальных проблем).

б) Среди 20-летних граждан, по сравнению с 40-летними, меньше тех людей, кто ничего не знает о глобальных проблемах (так как в современной школе изучение глобальных проблем входит в курс географии, обществознания, английского языка, следовательно молодежь знает о них больше, чем старшее поколение, которое в школе не изучало данный вопрос).

Критерии оценивания выполнения задания	Баллы
Сформулированы по одному выводу о сходстве и различии, по каждому из них высказано уместное предположение	4
Сформулированы один-два вывода, только по одному любому из них высказано уместное предположение	3
Сформулированы только два вывода	2
Сформулирован только один вывод	1
Приведены рассуждения общего характера, не соответствующие требованию задания. ИЛИ Ответ неправильный	0
<i>Максимальный балл</i>	4

