

Банк заданий 5кл. Биология
Модуль (погружение) 1 профиль

При подготовке к тестированию необходимо:

- выяснить лексическое значение непонятных слов (с помощью словаря)
- в задании выполнить разбор вариантов (как в школьной тетради)
- в случае затруднения обратиться к учителю за консультацией
- в случае, если вы не испытываете трудности, обратиться к учителю за проверкой.

Внимание! Не обязательно решать весь банк заданий, главное – выбрать задания из каждой группы умений и попробовать свои знания.

Письменное задание является обязательным для выполнения. В демоверсии предложен текст для тренировки. На тестировании будут предложены аналогичные тексты.

Оценка за тестовую часть не является окончательной, так как отметка за модуль выставляется после проверки письменной части учителем. Баллы теста и письменной части суммируются.

Желаем успехов в освоении биологии!

Задание №1

Раздел биологии, посвященный классификации живой природы называется:

Выберите один из 4 вариантов ответа:

1)	систематика
2)	ботаника
3)	генетика
4)	зоология

Задание №2

Часть организма, выполняющая определенную функцию и имеющая особое строение называется:

Выберите один из 4 вариантов ответа:

1)	ткань
2)	орган
3)	система
4)	вид

Задание №3

Наука, изучающая растения называется:

Выберите один из 4 вариантов ответа:

1)		зоология
2)		ботаника
3)		систематика
4)		бактериология

Задание №4

Наука, изучающая животных называется:

Выберите один из 4 вариантов ответа:

1)		ботаника
2)		систематика
3)		бактериология
4)		зоология

Задание №5

Живая клетка представляет собой:

Выберите один из 4 вариантов ответа:

1)		простое вещество
2)		сложное вещество
3)		часть живого организма
4)		часть неживой природы

Задание №6

Полужидкое вещество, которое заполняет клетку, - это:

Выберите один из 4 вариантов ответа:

1)		цитоплазма
2)		хлоропласт

3)		наружная мембрана
4)		ядро

Задание №7

Верны ли следующие утверждения:

А. Живые клетки дышат и растут.

Б. Внутри клетки человека в цитоплазме расположен хлоропласт.

Выберите один из 4 вариантов ответа:

1)		верно только А
2)		верно только Б
3)		верны оба суждения
4)		неверны оба суждения

Задание №8

Клетка, как структура живого организма, была открыта с помощью:

Выберите один из 4 вариантов ответа:

1)		весов
2)		мензурки
3)		телескопа
4)		микроскопа

Задание №9

Снаружи живую клетку покрывает:

Выберите один из 4 вариантов ответа:

1)		цитоплазма
2)		хлоропласт
3)		мембрана
4)		ядро

Задание №10**Наука о живых организмах носит название:**

Выберите один из 4 вариантов ответа:

1)	физика
2)	химия
3)	биология
4)	география

Задание №11**От окружающей среды клетку отделяет:**

Выберите один из 4 вариантов ответа:

1)	ядро
2)	клеточная мембрана
3)	цитоплазма
4)	вакуоль

Задание №12**Первым учёным, который наблюдал в микроскоп клетки растений, был:**

Выберите один из 4 вариантов ответа:

1)	Н. Коперник
2)	К. Птолемей
3)	Р. Гук
4)	А. Левенгук

Задание №13**Клеточное строение имеют:**

Выберите один из 4 вариантов ответа:

1)	все природные тела
2)	только растения
3)	только животные

4)	все живые организмы
----	---------------------

Задание №14

Изучение объекта с помощью линейки и весов получило название:

Выберите один из 4 вариантов ответа:

1)	разглядывание
2)	измерение
3)	наблюдение
4)	эксперимент

Задание №15

Размножение — это:

Выберите один из 4 вариантов ответа:

1)	способность воспроизводить себе подобных
2)	увеличение размера организма
3)	образование новых веток у дерева
4)	образование новых корней у растения

Задание №16

Свойство организма реагировать на воздействие окружающей среды изменением своего состояния называется:

Выберите один из 4 вариантов ответа:

1)	обменом веществ
2)	раздражимостью
3)	развитием
4)	саморегуляцией

Задание №17

Живые организмы отличаются от тел неживой природы:

Выберите один из 4 вариантов ответа:

1)	составом атомов
2)	клеточным строением
3)	минеральным составом
4)	малым количеством воды

Задание №18

Выберите среди представленных самый древний метод:

Выберите один из 4 вариантов ответа:

1)	эксперимент
2)	наблюдение
3)	сравнение
4)	описание

Задание №19

Каким методом пользуется ученый, снимающий на камеру в Африке поведение льва?

Выберите один из 4 вариантов ответа:

1)	эксперимент
2)	наблюдение
3)	измерение
4)	моделирование

Задание №20

Что хранится в ядре живой клетки?

Выберите один из 4 вариантов ответа:

1)		хлоропласты
2)		хромосомы
3)		вакуоли
4)		запасные вещества

Задание №21

Группы клеток, сходных по строению, функциям и имеющих общее происхождение, называется:

Выберите один из 4 вариантов ответа:

1)		органом
2)		тканью
3)		организмом
4)		популяцией

Задание №22

Выберите три верных ответа. Клетки растительного организма включают:

Выберите несколько из 6 вариантов ответа:

1)		сперматозоид
2)		хлоропласт
3)		цитоплазму
4)		корень
5)		цветок
6)		ядро

Задание №23

Прочитайте текст. Вставьте в места пропусков буквы, соответствующие словам в словарике.

Если рассмотреть стебель растения с помощью микроскопа, то можно обнаружить ... , основное содержимое которых заполняет вязкая полужидкая масса Ограничивает и защищает ядро и органоиды от внешних воздействий В процессе питания растительных клеток принимает активное участие органоид зелёного цвета

Словарик: А. Наружная мембрана. Б. Хлоропласт. В. Клетки. Г. Цитоплазма

Например: АВГБ

Запишите ответ:

1)

Ответ:

Задание №24

Прочитайте текст. Вставьте в места пропусков буквы, соответствующие словам в словарике.

Все живые организмы имеют клеточное строение. Каждую живую клетку покрывает..., под ней находится вязкое полужидкое вещество.... У большинства клеток в центре расположено... . Отличие растительных клеток от других живых клеток заключается в том, что они содержат

Словарик: А. Цитоплазма. Б. Хлоропласт. В. Наружная мембрана. Г. Ядро

Например: АВГБ

Запишите ответ:

1)

Ответ:

Задание №25

Живые клетки...

Закончите предложения, используя словарик

Словарик: 1. Две. 2. Дышат. 3. Клеточное

В ответе поставьте ту цифру, которая соответствует правильному ответу

Например: 1

Запишите число:

1)

Ответ:

Задание №26

При делении из одной клетки получаются....

Закончите предложения, используя словарь

Словарик: 1. Две. 2. Дышат. 3. Клеточное

В ответе поставьте ту цифру, которая соответствует правильному ответу

Например: 2

Запишите число:

1)	Ответ:	
----	--------	--

Задание №27

Тело растений имеет строение...

Закончите предложения, используя словарь

Словарик: 1. Две. 2. Дышат. 3. Клеточное

В ответе поставьте ту цифру, которая соответствует правильному ответу

Например: 2

Запишите число:

1)	Ответ:	
----	--------	--

Задание №28

Живые организмы, в отличие от тел неживой при-роды:

Выберите один из 4 вариантов ответа:

1)		неподвижны
2)		состоят из химических веществ
3)		имеют клеточное строение
4)		имеют цвет

Задание №29

Живые организмы, в отличие от тел неживой при-роды:

Выберите один из 4 вариантов ответа:

1)		имеют массу
2)		способны к обмену веществ
3)		не состоят из химических веществ
4)		имеют форму

Задание №30

Раздражимость — это:		
Выберите один из 4 вариантов ответа:		
1)		способность организма реагировать на изменения в окружающей среде
2)		выделение организмом ненужных веществ
3)		поступление в организм воздуха
4)		поступление в организм питательных веществ

Задание №31		
Важной особенностью всех живых организмов является способность к:		
Выберите один из 4 вариантов ответа:		
1)		листопаду
2)		размножению
3)		полету
4)		впитыванию воды корнями

Задание №32		
Биология — это наука о:		
Выберите один из 4 вариантов ответа:		
1)		космосе
2)		строении Земли
3)		живой природе
4)		веществах

Задание №33		
Наука, изучающая растения, называется:		
Выберите один из 4 вариантов ответа:		
1)		зоология
2)		ботаника
3)		анатомия
4)		астрономия

Задание №34		
Клеточное строение имеют:		
Выберите один из 4 вариантов ответа:		
1)		все тела в природе
2)		только грибы и растения
3)		только животные
4)		все живые организмы

Задание №35**Все живые организмы способны к:**

Выберите один из 4 вариантов ответа:

1)	росту
2)	передвижению на четырех конечностях
3)	впитыванию воды корнями
4)	улавливанию солнечного света зелеными листьями

Задание №36**Пример развития живого организма:**

Выберите один из 4 вариантов ответа:

1)	увеличение толщины стебля
2)	появление новых органов растения- цветка и плода
3)	увеличение длины стебля
4)	изменение окраски зайцев зимой

Задание №37**Питание — это:**

Выберите один из 4 вариантов ответа:

1)	способность организма реагировать на изменения в окружающей среде
2)	поступление в организм воздуха
3)	поступление в организм питательных веществ
4)	выделение организмом ненужных веществ

Задание №38**Наука о живой природе:**

Выберите один из 4 вариантов ответа:

1)	география
2)	физика
3)	химия
4)	биология

Задание №39**К биологическим наукам относятся:**

Выберите три правильных ответа

Выберите несколько из 6 вариантов ответа:

1)	Физика
2)	Зоология
3)	Химия
4)	Бактериология

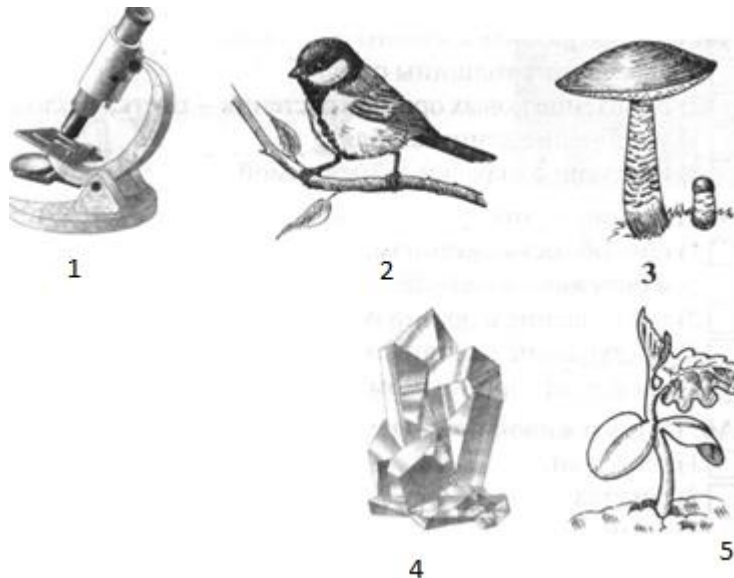
5)	География
6)	Анатомия

Задание №40

Рассмотрите рисунки «Природные тела».

Какими цифрами обозначены живые организмы?

В ответе перечислите цифры по порядку без пробелов и знаков препинания.



Запишите число:

1)	Ответ:	
----	--------	--

Задание №41

К биологическим наукам относятся:

Выберите три правильных ответа.

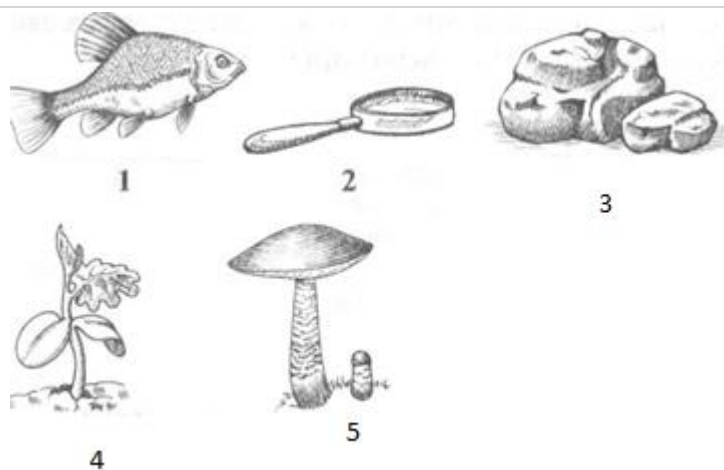
Выберите несколько из 6 вариантов ответа:

1)	Ботаника
2)	Астрономия
3)	Физика
4)	Физиология
5)	Химия
6)	Микология

Задание №42

Рассмотрите рисунки «Природные тела». Какими цифрами обозначены живые организмы?

В ответе перечислите цифры по порядку без пробелов и знаков препинания.



Запишите число:

1)	Ответ:	
----	--------	--

Задание №43

Самым простым увеличительным прибором является

Выберите один из 4 вариантов ответа:

1)	лупа
2)	микроскоп
3)	телескоп
4)	тубус

Задание №44

Зрительная трубка микроскопа называется

Выберите один из 4 вариантов ответа:

1)	объектив
2)	окуляр
3)	тубус
4)	штатив

Задание №45

Впервые микроскоп для изучения растений применил

Выберите один из 4 вариантов ответа:

1)	Антони ван Левенгук
2)	Аристотель

3)		Роберт Гук
4)		Чарлз Дарвин

Задание №46

Сходство ручной лупы и микроскопа состоит в том, что они имеют

Выберите один из 4 вариантов ответа:

1)		зрительную трубку
2)		предметный столик
3)		увеличительные стекла
4)		штатив

Задание №47

Микроскоп нельзя сдвигать во время работы, так как при этом

Выберите один из 4 вариантов ответа:

1)		изменяется освещенность объекта
2)		повреждается микропрепарат
3)		опускается тубус
4)		уменьшается изображение объекта

Задание №48

Увеличительным прибором является

Выберите один из 4 вариантов ответа:

1)		предметный столик
2)		микроскоп
3)		тубус
4)		штатив

Задание №49

Объектив микроскопа находится

Выберите один из 4 вариантов ответа:

1)		на нижнем конце тубуса
2)		под предметным столиком
3)		на верхнем конце тубуса
4)		на предметном столике

Задание №50

Впервые одноклеточные организмы с помощью микроскопа обнаружил

Выберите один из 4 вариантов ответа:

1)	Антони ван Левенгук
2)	Роберт Гук
3)	Карл Линней
4)	Теофраст

Задание №51

Главной частью лупы и микроскопа является

Выберите один из 4 вариантов ответа:

1)	зеркало
2)	увеличительные стекла (линзы)
3)	штатив
4)	зажим

Задание №52

Рассматривая предмет с помощью микроскопа, глаз приближают к

Выберите один из 4 вариантов ответа:

1)	предметному столику
2)	окулярю
3)	зеркалу
4)	объективу

Задание №53

Покрывает клетку снаружи:

Выберите один из 4 вариантов ответа:

1)	цитоплазма
2)	клеточная мембрана
3)	вакуоль
4)	ядро

Задание №54**Резервуар, в котором накапливается клеточный сок:**

Выберите один из 4 вариантов ответа:

1)		цитоплазма
2)		клеточная мембрана
3)		вакуоль
4)		ядро

Задание №55**Маленькие зелёные тельца в клетках растений:**

Выберите один из 4 вариантов ответа:

1)		поры
2)		хлоропласты
3)		рибосомы
4)		ткани

Задание №56**Ткань растений:**

Выберите один из 4 вариантов ответа:

1)		нервная
2)		мышечная
3)		проводящая
4)		эпителиальная

Задание №57**Ткань животных:**

Выберите один из 4 вариантов ответа:

1)		соединительная
2)		образовательная
3)		механическая
4)		основная

Задание №58

Установите соответствие между частями растительной клетки и тканями животных

Укажите соответствие для всех 9 вариантов ответа:

1)	Хлоропласт.	1)	Части растительной клетки
2)	Мышечная	2)	Ткани животных
3)	Соединительная.		
4)	Ядро.		
5)	Клеточная мембрана.		
6)	Эпителиальная		
7)	Нервная.		
8)	Вакуоль		
9)	Клеточная стенка		

Задание №59

Органическими веществами клетки являются

Выберите один из 4 вариантов ответа:

1)	белки, жиры, углеводы
2)	нуклеиновые кислоты и вода
3)	вода и витамины
4)	минеральные соли и оксиды металлов

Задание №60

При попадании капли йода синее углерод

Выберите один из 4 вариантов ответа:

1)		крахмал
2)		глюкоза
3)		клейковина
4)		клетчатка

Задание №61

Если на бумаге после раздавливания семени остается масляное пятно, значит, в состав семени входят

Выберите один из 4 вариантов ответа:

1)		белки
2)		углеводы
3)		жиры
4)		крахмал

Задание №62

Неорганическими веществами клетки являются

Выберите один из 4 вариантов ответа:

1)		вода и минеральные соли
2)		белки, жиры и углеводы
3)		крахмал и клейковина
4)		гемоглобин и клетчатка

Задание №63

Крахмала много в:

Выберите один из 4 вариантов ответа:

1)		в клубне картофеля
2)		в арбузе
3)		в семенах подсолнечника
4)		в огурцах.

Задание №64

Органы растения увеличиваются в размерах благодаря

Выберите один из 4 вариантов ответа:

1)	образованию межклетников
2)	делению и росту клеток
3)	разрушению клеточных стенок
4)	накоплению минеральных солей

Задание №65

Хромосомы обеспечивают

Выберите один из 4 вариантов ответа:

1)	питание клетки
2)	дыхание клетки
3)	передачу наследственных признаков
4)	передвижение веществ

Задание №66

Составляющая клетки, способная к активному движению, - это:

Выберите один из 4 вариантов ответа:

1)	цитоплазма
2)	ядро
3)	пластида
4)	оболочка

Задание №67

Растворы веществ поступают в клетку:

Выберите один из 4 вариантов ответа:

1)	через хлоропласты
2)	через поры в оболочке
3)	через ядро
4)	через вакуоли.

Задание №68

Молодая клетка отличается от старой тем, что ...

Выберите один из 4 вариантов ответа:

1)	В ней несколько маленьких вакуолей, ядро прилегает к клеточной оболочке
2)	В ней одна большая вакуоль, ядро прилегает к клеточной оболочке
3)	В ней одна большая вакуоль, ядро располагается в центре
4)	В ней несколько маленьких вакуолей, ядро располагается в центре

Задание №69

Клетка – живая, так как она:

Выберите один из 4 вариантов ответа:

1)	Покрыта оболочкой
2)	Видна только в световой микроскоп
3)	Дышит и питается
4)	Является единицей строения

Задание №70

Кто из ученых ввел в биологию понятие «клетка»

Выберите один из 4 вариантов ответа:

1)	Антони ван Левенгук
2)	Шлейден Матиас
3)	Роберт Гук
4)	Шванн Теодор

Задание №71

У смородины ранней весной появляются молодые стебли с листьями.

Найдите в приведённом ниже списке и запишите название этого процесса **со строчной буквы без знаков препинания.**

Дыхание, питание, рост, плодоношение.

Запишите ответ:

Не задан ответ!

Задание №72

Ученик рассмотрел под микроскопом лист смородины и сделал соответствующий рисунок клетки листа. Что на рисунке клетки он обозначил буквой А?

Ответ запишите со строчной буквы, без знаков препинания.



Запишите ответ:

Не задан ответ!

Задание №73

Ученик на уроке изучал устройство микроскопа и сделал соответствующие подписи к рисунку. Какую деталь микроскопа на рисунке он обозначил буквой А?

Ответ запишите со строчной буквы, без знаков препинания в И.П.



Запишите ответ:

Не задан ответ!

Задание №74

Используя приведённую ниже таблицу **Состав семян растений**, ответьте на вопросы.

В семенах какого растения содержится больше всего минеральных солей?

Ответ запишите со строчной буквы, без знаков препинания в И.П.

Состав семян растений

Растения	Содержание в-в в %		
	Вода	Белки, жиры, углеводы	Минеральные соли
Пшеница	13,4	84,7	1,9
Подсолнечник	6,7	89,8	3,5
Горох	14,0	83,6	2,4
Лён	8,0	87,4	4,6

Запишите ответ:

Не задан ответ!

Задание №75

Используя приведённую ниже таблицу **Состав семян растений**, ответьте на вопросы.

В семенах каких растений содержится более 10% воды?

Ответ запишите со строчной буквы, без знаков препинания в И.П.

Состав семян растений

Растения	Содержание в-в в %		
	Вода	Белки, жиры, углеводы	Минеральные соли
Пшеница	13,4	84,7	1,9
Подсолнечник	6,7	89,8	3,5
Горох	14,0	83,6	2,4
Лён	8,0	87,4	4,6

Запишите ответ:

Не задан ответ!

Задание №76

Используя приведённую ниже таблицу **Состав семян растений**, ответьте на вопросы.

В семенах какого растения содержится большего всего белков, жиров и углеводов?

Ответ запишите со строчной буквы, без знаков препинания в И.П.

Состав семян растений

Растения	Содержание в-в в %		
	Вода	Белки, жиры, углеводы	Минеральные соли
Пшеница	13,4	84,7	1,9
Подсолнечник	6,7	89,8	3,5
Горох	14,0	83,6	2,4
Лён	8,0	87,4	4,6

Запишите ответ:

Не задан ответ!

Задание №77

На фотографии изображён представитель одной из профессий, связанных с биологией.

Определите эту профессию.

Ответ запишите со строчной буквы, без знаков препинания в И.П. в ед. числе.



Запишите ответ:

Не задан ответ!

Задание №78

Липа дерево, произрастающее в средней полосе России. Разные органы этого растения могут использоваться человеком, например, при производстве мебели (А), а также при приготовлении чая, различных лечебных отваров (Б). Запишите названия органов растения, которые используются в каждом случае.

Ответ запишите со строчной буквы через запятую, в И.П. , в ед. числе.

А

Б



Запишите ответ:

Не задан ответ!

Задание №79

Ученик на уроке изучал устройство микроскопа и делал соответствующие подписи к рисунку. Какую деталь микроскопа на рисунке он обозначил буквой А?

Ответ запишите со строчной буквы через запятую, в И.П. , в ед. числе.



Запишите ответ:

Не задан ответ!

Задание №80

Используя приведённую ниже таблицу, ответьте на вопросы

В каком органе растения содержится меньше всего этого ядовитого вещества?

Ответ запишите со строчной буквы, в И.П. , в ед. числе.

Содержание ядовитого вещества соланина

в органах картофеля, мг/100 г Сорт картофеля	Клубень	Плод	Листья	Стебель	
Синеглазка	0,1	9,0	6,0	7,0	
Золушка	0,4	8,0	6,5	7,5	
Ранняя роза	0,1	4,0	4,6	8,9	
Скала	0,4	11,2	4,8	6,8	

Запишите ответ:

Не задан ответ!

Задание №81

Используя приведённую ниже таблицу, ответьте на вопросы

Плод какого сорта картофеля самый ядовитый?

Ответ запишите со строчной буквы, в И.П. , в ед. числе.

Содержание ядовитого вещества соланина

в органах картофеля, мг/100 г Сорт картофеля	Клубень	Плод	Листья	Стебель	
Синеглазка	0,1	9,0	6,0	7,0	
Золушка	0,4	8,0	6,5	7,5	
Ранняя роза	0,1	4,0	4,6	8,9	
Скала	0,4	11,2	4,8	6,8	

Запишите ответ:

Не задан ответ!

Задание №82

Используя приведённую ниже таблицу, ответьте на вопросы

Какой сорт картофеля содержит ядовитого вещества в плодах меньше, чем в листьях и стеблях?

Ответ запишите со строчной буквы, в И.П. , в ед. числе.

Содержание ядовитого вещества соланина

в органах картофеля, мг/100 г Сорт картофеля	Клубень	Плод	Листья	Стебель
Синеглазка	0,1	9,0	6,0	7,0
Золушка	0,4	8,0	6,5	7,5
Ранняя роза	0,1	4,0	4,6	8,9
Скала	0,4	11,2	4,8	6,8

Запишите ответ:

Не задан ответ!

Задание №83

Ниже приведены фотографии клубней картофеля и плоды его ближайших

родственников – растений, которые входят с ним в одну группу – «Паслёновые растения». Подпишите под каждой фотографией название соответствующего растения.

Пример записи ответа: А) огурец Б) морковь и так далее



А



Б



В



Г

Запишите ответ:

Не задан ответ!

Задание №84

Эти растения давно выращиваются и используются человеком для изготовления продуктов питания и различных предметов. Под каждой из приведённых ниже фотографий подпишите название соответствующего растения, которое используют в каждом случае.

Пример записи ответа: А) огурец Б) морковь и так далее



А _____



Б _____



В _____

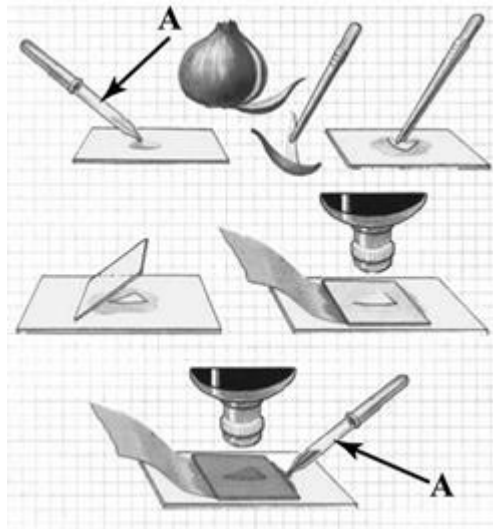
Запишите ответ:

Не задан ответ!

Задание №85

Для приготовления микропрепарата кожицы лука ученик стал изучать инструкцию. Что на рисунках в инструкции обозначено буквой А?

Ответ запишите со строчной буквы, в И.П. , в ед. числе.



Запишите ответ:

Не задан ответ!

Задание №86

Используя приведённую таблицу, ответьте на вопросы

В семенах какого растения содержится больше всего белков?

Ответ запишите со строчной буквы, в И.П. , в ед. числе.

Содержание некоторых органических веществ в сеянце семян растений

Растения	Содержание, %			
	Белки	Углеводы	Клетчатка	Жиры
Пшеница	13.8	66.0	2.1	1.8
Горох	23.4	53.1	10.0	2.4
Овёс	10.2	59.7	11.5	5.3
Кукуруза	11.6	78.9	2.6	5.3

Запишите ответ:

Не задан ответ!

Задание №87

Используя приведённую таблицу, ответьте на вопросы

Каких веществ в семенах растений больше всего?

Ответ запишите со строчной буквы, в Р.П. , в ед. числе.

Содержание некоторых органических веществ в сеянце семян растений

Растения	Содержание, %			
	Белки	Углеводы	Клетчатка	Жиры
Пшеница	13.8	66.0	2.1	1.8
Горох	23.4	53.1	10.0	2.4
Овёс	10.2	59.7	11.5	5.3
Кукуруза	11.6	78.9	2.6	5.3

Запишите ответ:

Не задан ответ!

Задание №88

Используя приведённую таблицу, ответьте на вопросы

В семенах каких растений содержание жиров одинаковое?

Ответ запишите со строчной буквы, в И.П. , в ед. числе.

Содержание некоторых органических веществ в сеянце семян растений

Растения	Содержание, %			
	Белки	Углеводы	Клетчатка	Жиры
Пшеница	13.8	66.0	2.1	1.8
Горох	23.4	53.1	10.0	2.4
Овёс	10.2	59.7	11.5	5.3
Кукуруза	11.6	78.9	2.6	5.3

Запишите ответ:

Не задан ответ!

Задание №89

Ниже приведены фотографии растений, указанных в таблице. Подпишите под каждой фотографией название соответствующего растения. **Пример записи ответа: А) огурец
Б) морковь и так далее**



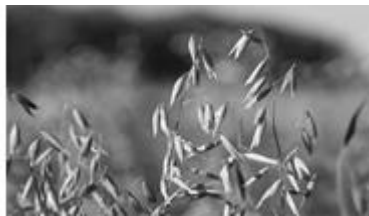
А _____



Б _____



В _____



Г _____

Запишите ответ:

Не задан ответ!

Задание №90

Из этих растений производят продукты питания. Под каждой из приведённых ниже фотографий продуктов подпишите название соответствующего растения, которое используют в каждом случае.

Пример записи ответа: А) огурец Б) морковь и так далее



А _____



Б _____



В _____

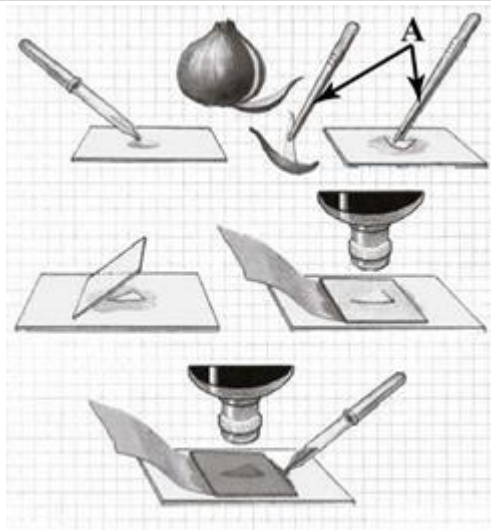
Запишите ответ:

Не задан ответ!

Задание №91

Для приготовления микропрепарата кожицы лука ученик стал изучать инструкцию. Что на рисунке в инструкции обозначено буквой А?

Ответ запишите со строчной буквы, в И.П. , в ед. числе.



Запишите ответ:

Не задан ответ!

Задание №92

Используя приведённую ниже таблицу, ответьте на вопросы.

В каком из сухофруктов из перечисленных в таблице отсутствует жиры?

Ответ запишите со строчной буквы, в И.П. , в ед. числе.

Калорийность и содержание органических веществ в некоторых сухофруктах

Сухофрукты	Калорийность, Ккал (в 100 г)	Органические вещества, г (в 100 г)			
		Белки, г	Жиры, г	Углеводы, г	Пищевые волокна, г
Изюм	262	1,8	Нет	66,0	3,1
Курага	232	5,2	0,3	51,0	11,0
Финики	292	2,5	0,5	69,2	6,0
Чернослив	256	2,3	0,7	57,5	9,0

Запишите ответ:

Не задан ответ!

Задание №93

Используя приведённую ниже таблицу, ответьте на вопросы.

Какой из сухофруктов из перечисленных в таблице самый калорийный?

Ответ запишите со строчной буквы, в И.П. , в ед. числе.

Калорийность и содержание органических веществ в некоторых сухофруктах

Сухофрукты	Калорийность, Ккал (в 100 г)	Органические вещества, г (в 100 г)			
		Белки, г	Жиры, г	Углеводы, г	Пищевые волокна, г
Изюм	262	1,8	Нет	66,0	3,1
Курага	232	5,2	0,3	51,0	11,0
Финики	292	2,5	0,5	69,2	6,0
Чернослив	256	2,3	0,7	57,5	9,0

Запишите ответ:

Не задан ответ!

Задание №94

Используя приведённую ниже таблицу, ответьте на вопросы.

В каком из сухофруктов из перечисленных в таблице больше всего белков и пищевых волокон, но меньше всего углеводов?

Ответ запишите со строчной буквы, в И.П. , в ед. числе.

Калорийность и содержание органических веществ в некоторых сухофруктах

Сухофрукты	Калорийность, Ккал (в 100 г)	Органические вещества, г (в 100 г)			
		Белки, г	Жиры, г	Углеводы, г	Пищевые волокна, г
Изюм	262	1,8	Нет	66,0	3,1
Курага	232	5,2	0,3	51,0	11,0
Финики	292	2,5	0,5	69,2	6,0
Чернослив	256	2,3	0,7	57,5	9,0

Запишите ответ:

Не задан ответ!

Задание №95

Ниже приведены фотографии с изображением сухофруктов, указанных в таблице. Подпишите под каждой фотографией названия соответствующих сухофруктов.

Пример записи ответа: А) огурец Б) морковь и так далее



А _____



Б _____

Запишите ответ:

Не задан ответ!

Задание №96

Ниже приведены фотографии с изображением сухофруктов, указанных в таблице. Подпишите под каждой фотографией названия соответствующих сухофруктов.

Пример записи ответа: В) огурец Г) морковь и так далее



В



Г

Запишите ответ:

Не задан ответ!

Задание №97

Сухофрукты богаты полезными для человека веществами. Они являются сушёными плодами растений, изображённых на фотографиях. Под каждой фотографией подпишите название растения из указанных в таблице, плоды которых используют для изготовления соответствующих сухофруктов.

Пример записи ответа: А) яблоня Б) смородина и так далее



А



Б



В

Запишите ответ:

Не задан ответ!

Задание №98

На фотографии изображён представитель одной из профессий, связанных с биологией. Определите эту профессию.

Ответ запишите со строчной буквы, без знаков препинания в И.П. в ед. числе.



Запишите ответ:

Не задан ответ!

Задание №99

Используя приведённую ниже таблицу, ответьте на вопросы.

В зёрнах каких растений из перечисленных в таблице содержится одинаковое количество белков?

Ответ запишите со строчной буквы, в И.П. , в ед. числе.

Содержание органических веществ в зёрнах некоторых культурных растений

Культурные растения	Органические вещества, %			
	Белки	Крахмал	Клетчатка	Жиры
Горох	28	58	6,0	2,1
Рожь	11	66	2,3	2,0
Рис	8	70	11,5	2,2
Кукуруза	11	72	2,7	1,6

Запишите ответ:

Не задан ответ!

Задание №100

Используя приведённую ниже таблицу, ответьте на вопросы.

Какое органическое вещество в наибольшем количестве содержится в зёрнах всех культурных растений, перечисленных в таблице?

Ответ запишите со строчной буквы, в И.П. , в ед. числе.

Содержание органических веществ в зёрнах некоторых культурных растений

Культурные растения	Органические вещества, %			
	Белки	Крахмал	Клетчатка	Жиры
Горох	28	58	6,0	2,1
Рожь	11	66	2,3	2,0
Рис	8	70	11,5	2,2
Кукуруза	11	72	2,7	1,6

Запишите ответ:

Не задан ответ!

Задание №101

Используя приведённую ниже таблицу, ответьте на вопросы.

В зерне какого растения из перечисленных в таблице содержится наибольшее количество клетчатки?

Ответ запишите со строчной буквы, в И.П. , в ед. числе.

Содержание органических веществ в зёрнах некоторых культурных растений

Культурные растения	Органические вещества, %			
	Белки	Крахмал	Клетчатка	Жиры
Горох	28	58	6,0	2,1
Рожь	11	66	2,3	2,0
Рис	8	70	11,5	2,2
Кукуруза	11	72	2,7	1,6

Запишите ответ:

Не задан ответ!

Задание №102

Ниже приведены фотографии растений, указанных в таблице.

Подпишите под каждой фотографией название соответствующего растения.

Пример записи ответа: А) огурец Б) морковь и так далее



А



Б

Запишите ответ:

Не задан ответ!

Задание №103

Ниже приведены фотографии растений, указанных в таблице.
Подпишите под каждой фотографией название соответствующего растения.
Пример записи ответа: А) огурец Б) морковь и так далее



А



Б

Запишите ответ:

Не задан ответ!

Задание №104

Из растений, указанных в таблице, производят продукты питания, а также разнообразные плетёные изделия. Под каждой из приведённых ниже фотографий подпишите название соответствующего растения, которое используют в каждом случае.
Пример записи ответа: А) огурец Б) морковь и так далее



А _____



Б _____



В _____

Запишите ответ:

Не задан ответ!

Задание №105

На фотографии изображён представитель одной из профессий, связанных с биологией.
Определите эту профессию
Ответ запишите со строчной буквы, без знаков препинания в И.П. в ед. числе.



Запишите ответ:

Не задан ответ!

Задание №106

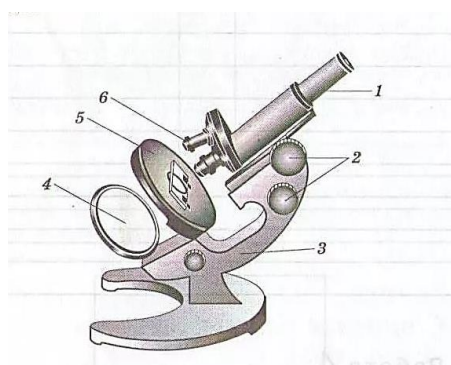
Письменные задания выполняются на отдельном бланке, проверяются и оцениваются учителем. Мах. балл за письменную часть -8
Для продолжения теста введите 1

Запишите число:

1)	Ответ:	
----	--------	--

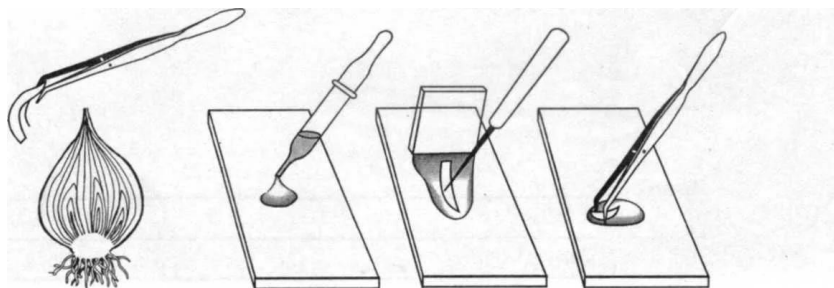
Вопросы для письменного задания (часть С)

1. /2балла/ Дайте определение –**БИОЛОГИЯ** наука.....
2. /3 балла/ Вставьте пропущенные слова в текст, из словаря, не меняя смысл: 1. Клетка наименьшая структурная единица всего живого. 2. Клетки растений, в отличие от клеток животных, имеют центральную, пластиды, 3. Центральная вакуоль, в растительной клетке выполняет запаса питательных веществ, воды, углекислого газа и кислорода. 4. Вся наследственная информация об организме, храниться в 5. Ядро участвует в процессе клетки. **СЛОВАРЬ:** деление, вакуоль, клеточная стенка, функция, ядро, хромосома, обмен веществ. Падеж, число и окончание можно менять.
3. /3 балла./ Подпишите основные части микроскопа, обозначенные на рисунке цифрами 1- 6

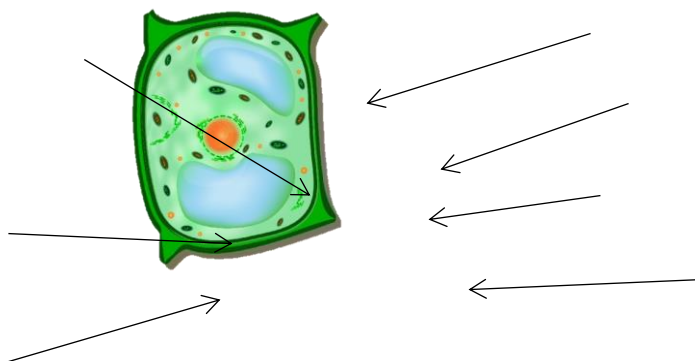


4. /2 балла./ Дайте определение – **КЛЕТКА** это.....

5. /3 балла./ Вставьте пропущенные слова в текст, из словаря, не меняя смысл: 1. Между организмами и окружающей средой постоянно происходит веществ и 2. Все живые организмы обладают, то есть реагируют на изменения в окружающей среде. 3. В отличие от животных растений не так заметны. 4. В процессе живой организм увеличивается в размерах и приобретает новые свойства. 5. Организм – это важная живой природы. **СЛОВАРЬ: единица, дыхание, обмен, рост, развитие, раздражимость, движение, энергия. Падеж, число и окончание можно менять.**
6. /3 балла./ На рисунке художник перепутал последовательность действий при приготовлении микропрепарата. Обозначьте цифрами правильную последовательность действий.



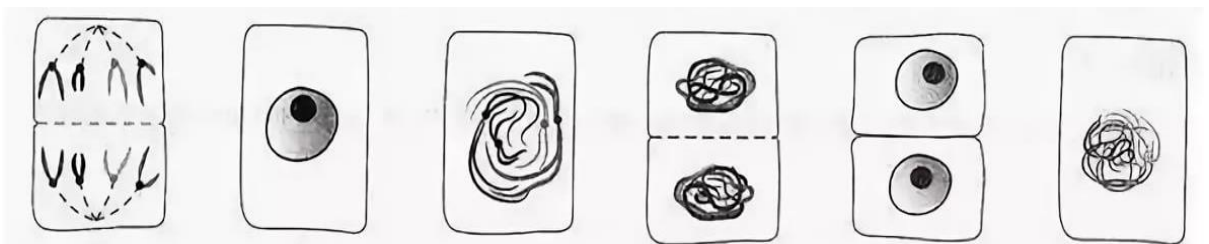
7. /2 балла./ Дайте определение – **ТКАНЬ** это.....
8. /3 балла./ Вставьте пропущенные слова в текст, из словаря, не меняя смысл: 1. Для изучения микроскопических объектов используют 2. Основной частью микроскопа считают 3. Верхняя часть зрительной трубки, к которой приближается глаз, называется 4. Поймать пучок света и направить его на рассматриваемый объект через специальное отверстие можно с помощью 5. Все части микроскопа крепятся на **СЛОВАРЬ: штатив, предметное стекло, микроскоп, зеркало, тубус, штатив, окуляр. Падеж, число и окончание можно менять.**
9. /3 балла./ На рисунке подпишите основные части растительной клетки, обозначенные стрелками.



10./2 балла./ Дайте определение- **ОБМЕН ВЕЩЕСТВ** это.....

11./3 балла./ Вставьте пропущенные слова в текст, из словаря, не меняя смысл: 1. Процесс, в результате которого происходит увеличение числа клеток, называют 2. Главное событие этого процесса происходит в 3. – главный наследственный материал. 4. После деления ядра происходит разделение 5. В результате деления из одной материнской клетки образуются дочерние клетки. **СЛОВАРЬ:** цитоплазма, две, деление, хромосомы, вакуоль, ядро, клеточная мембрана. Падеж, число и окончание можно менять.

12./3балла./ Цифрами укажите правильную последовательность стадий (этапов) деления клетки.



13./2 балла./ Дайте определение – **ДЕЛЕНИЕ КЛЕТКИ** это

14./3 балла./ Вставьте пропущенные слова в текст, из словаря, не меняя смысл: 1. В состав клетки входят и вещества. 2. Содержание составляет в среднем 80% массы тела. 3. Присутствие можно проверить с помощью раствора йода. 4. Вода придает клетке форму и 5. Организм использует как запасной источник энергии. **СЛОВАРЬ:** жиры, вода, органические, крахмал, объём, неорганические, белок, минеральные соли. Падеж, число и окончание можно менять.

15./3 балла./ В течение жизни в клетке происходят изменения. Цифрами укажите последовательность изменений от самой молодой до самой старой клетки.

