

**Материал для подготовки к промежуточной аттестация
по БИОЛОГИИ для обучающихся 8 классов
теоретическая + практическая часть
(устный ответ по вопросам программного материала).**

➤ Теоретическая часть

1. Науки об организации человека (анатомия, физиология, гигиена) их исследовательские методы.
2. Дайте понятие клетка, назовите основные ее части и объясните их значения.



3. Что такое «система органов», перечислите известные вам системы органов.
4. Охарактеризуйте роль мышц и костей скелета в организме.



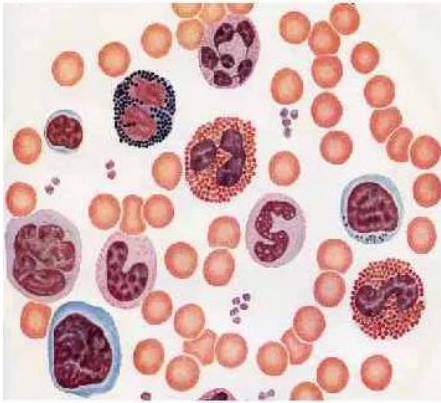
5. Объясните, почему поджелудочную железу относят к железам смешанной секреции. Какие меры необходимо соблюдать, чтобы не заболеть сахарным диабетом?



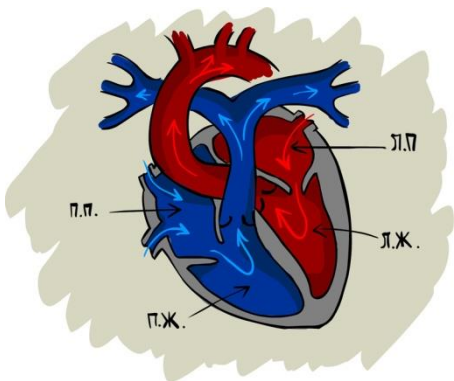
6. Что такое ткань? Какие ткани встречаются у позвоночных животных и человека?



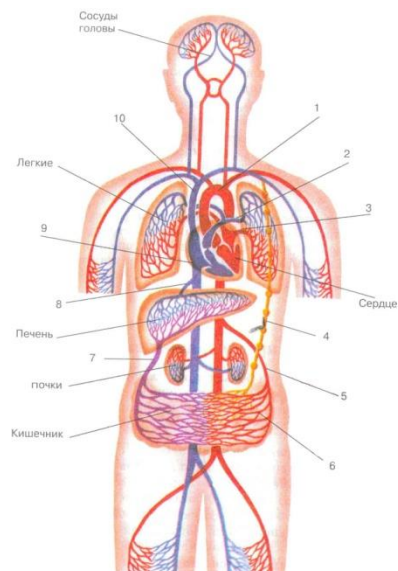
7. Назовите известные вам части тела. Какие органы находятся в грудной и брюшной полости?
8. Значение и состав крови. Назовите форменные элементы крови и их функции.



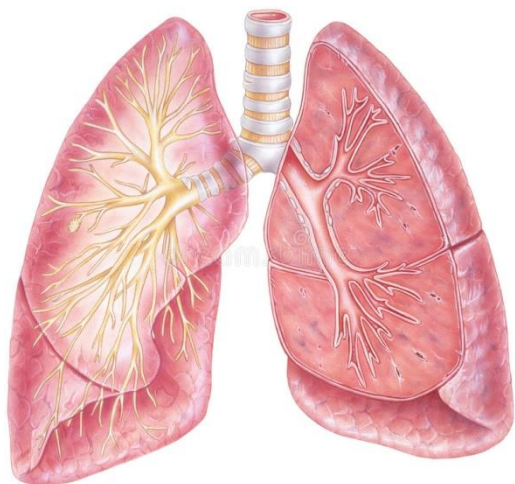
9. Объясните, почему люди, употребляющие с пищей много углеводов, быстро прибавляют в весе.
10. Что входит в систему органов кровообращения? Какое строение имеет сердце?



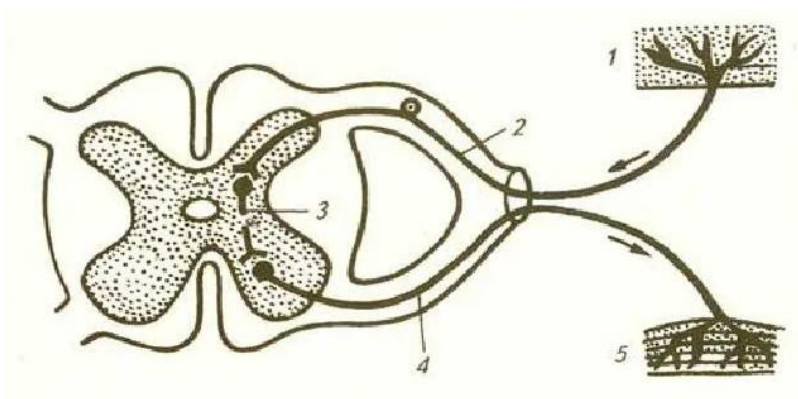
11. Объясните, почему в пищевом рационе детей и подростков должны обязательно присутствовать белки?
12. Движение крови по большому и малому кругу кровообращения.



13. Назовите меры профилактики нарушения осанки, искривления позвоночника и возникновения плоскостопия.
14. Регуляция работы сердца и кровеносных сосудов.
15. Объясните, с какой целью у человека измеряют пульс. Что такое пульс? Где он определяется и что можно узнать по пульсу? Подсчитайте свой пульс. Определите, имеются ли отклонения от нормы. Поясните ответ.
16. Что такое вывих и растяжение?
17. Значение дыхания и строение органов дыхания.

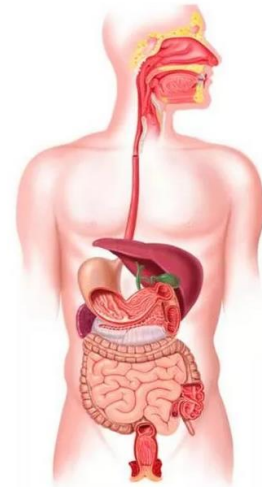


18. Составьте схему рефлекторной дуги (безусловного рефлекса) и объясните из каких частей она состоит. Приведите примеры безусловных рефлексов.



19. Что называют внутренней средой организма? Из каких компонентов она состоит? Понятие гомеостаз.
20. Гуморальная регуляция дыхания.
21. Раскройте особенности первой доврачебной помощи при переломе рёбер, позвоночника, травмах черепа.

22. Значения и строение органов пищеварения.



23. В чём состоит доврачебная помощь при остановке дыхания?

24. Внешнее и внутреннее строение зуба и их функция.



25. Используя знания об иммунитете, объясните, с какой целью человеку делают прививки и вводят сыворотки. Как можно повысить защитные свойства организма? Защитить себя от ВИЧ – инфекции и заболевания СПИДом.

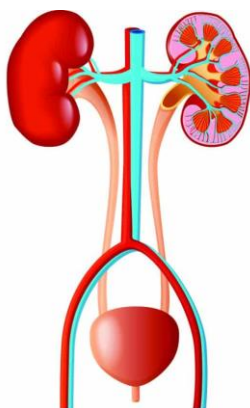
26. Обмен веществ и энергии в клетке.

27. Заболевание органов дыхания. Какие меры профилактики позволят вам защитить себя от заболеваний гриппом, ОРЗ, туберкулезом?

28. Витамины, их значение для организма.

29. К чему приводят нарушения в деятельности эндокринной системы (щитовидной железы и надпочечников).

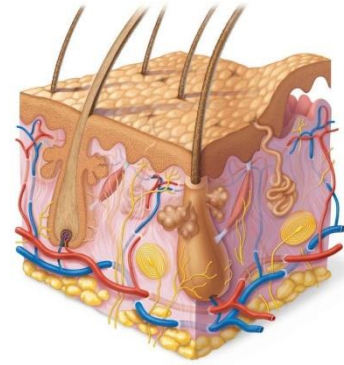
30. Значение и строение мочевыделительной системы.



31. Вредные и полезные привычки, их влияние на состояние здоровья. Объясните, почему в последнее время становится престижным вести здоровый образ жизни.

32. Назовите, что является пищевыми продуктами, питательными веществами (приведите примеры).

33. Значение кожи и ее строение.



34. Какие приёмы первой помощи оказывают при кровотечениях?

35. Железы внешней, внутренней и смешанной секреции.

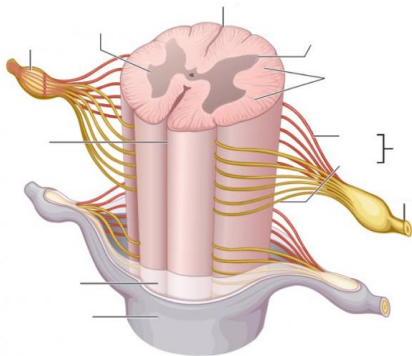
36. Какова доврачебная помощь пострадавшим от теплового и солнечного удара, при обморожении?

37. Значение и строение нервной системы.



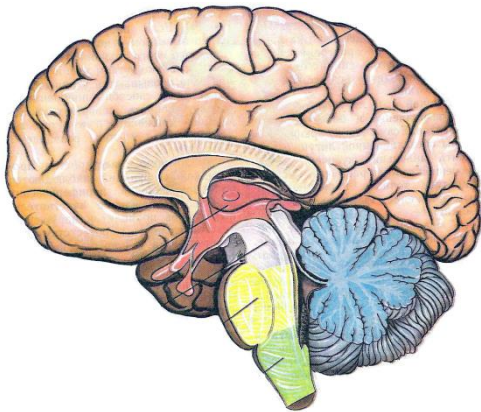
38. Почему отравление угарным газом опасно для здоровья? Как оказать первую помощь при отравлении угарным газом и спасении утопающего?

39. Строение спинного мозга его функция.



40. Первая медицинская помощь при ранениях.

41. Строение и функции головного мозга.



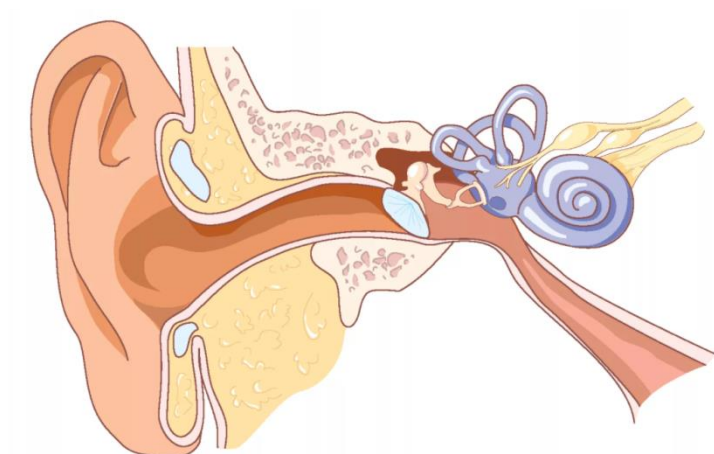
42. Какое действие на почки оказывает употребление алкоголя и бесконтрольное применение лекарственных средств? Ответ поясните.

43. Строение органа зрения, зрительный анализатор.

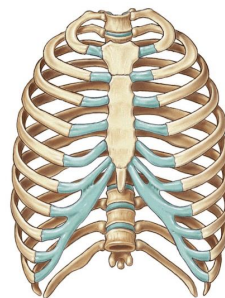


44. Переливания крови.

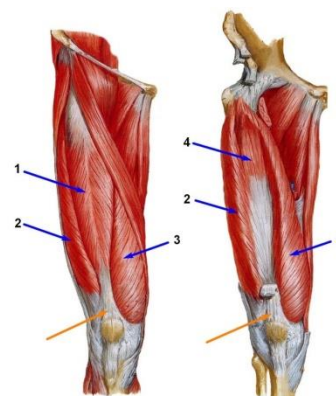
45. Строение органов слуха и равновесия.



46. Как влияет табак и алкоголь на сердце и сосуды?
47. Факторы, определяющие пол организма.
48. Перечислите основные правила гигиены дыхания.
49. Что такое анализатор?
50. Что такое рефлекс? (приведите примеры разных видов рефлексов)
51. Что такое ферменты?
52. Что такое гормон? (приведите примеры)
53. Что такое закаливание организма? (приведите примеры)
54. Что такое автоматизм сердца?
55. Что такое иммунитет? Перечислите органы иммунной системы.
56. Что такое фагоцитоз? Кто открыл это явление?
57. Что такое лимфа? Какую функцию выполняют лимфатические узлы?
58. Используя знания об обмене веществ и превращении энергии в организме человека, дайте научное объяснение влияний на организм гиподинамии и переедания.
59. Одна часть питательных веществ, поступающих в клетку, используется как материал для построения новых клеточных структур. Как и где используется другая часть?
60. Если человек впервые слышит какой-либо резкий звук, он обычно вздрагивает. Если человек будет регулярно слышать этот звук, он перестаёт на него реагировать. Объясните почему так происходит.
61. Почему при травмах у человека чаще всего происходят переломы ребер из двух нижних пар?



62. В каком случае четырехглавая и двуглавая мышцы бедра будут работать как синергисты?



63. Опишите свои действия в следующем случае. В вашем присутствии человек упал и повредил плечо. Наблюдается боль в месте травмы, отёк, а также нефизиологическая подвижность тела плечевой кости.
64. В результате какого процесса образуется гной и что он из себя представляет?
65. Прочитав текст, найдите ошибки в действиях человека, оказывающего первую помощь. Ответ обоснуйте. Человек, оказывающий помощь пострадавшему с артериальным типом кровотечения в районе предплечья, сначала обработал рану йодом, а затем наложил на неё тугую антисептическую повязку. После этого он закатал рукав рубашки пострадавшего и наложил жгут выше раны на кожу, добившись остановки кровотечения.
66. Прочитав текст, найдите ошибки в действиях неопытных спасателей. Ответ обоснуйте. При оказании первой помощи утопающему неопытные спасатели сразу после вытаскивания пострадавшего с отсутствующим дыханием и пульсом на сушу приступили к непрямому массажу сердца и искусственной вентиляции легких. Массаж сердца они производили с частотой 12 раз в минуту, а искусственное дыхание 60 раз в минуту.
67. Если потреблять избыточное количество белковой пищи, какого вещества в печени будет образовываться больше?
68. Какой отдел мозга повреждён, если в результате травмы головного мозга пострадавший с трудом поддерживает устойчивость при ходьбе и не реагирует на резкие звуки?
69. Какое из больших полушарий скорее всего будет лучше развито у ученика, который имеет низкую успеваемость по алгебре и русскому языку, но отлично рисует и играет на музыкальных инструментах?
70. Почему у неопытного музыканта при игре на рояле наиболее активно работают лобные, теменные и затылочные доли коры головного мозга. А у профессионала только теменные и лобные?
71. При восхождении на гору у туристов развивается одышка, сердцебиение, головокружение и слабость. При частой тренировке эти признаки не наблюдаются. Какие изменения происходят при этом в крови человека?
72. Если прилить в кровь чистую воду, то клетки крови лопаются. Если поместить их в концентрированный раствор соли, то сморщиваются. Объясните данный опыт. Почему этого не происходит, если человек выпьет много воды и употребит много соли?
73. Повреждена рука. Из раны несильно идет кровь темно-вишневого цвета. Определите, какой сосуд поврежден и какую помощь надо оказать пострадавшему?
74. Артиллеристам при стрельбе и взрывникам рекомендуют открывать рот. Почему?

75. Большинство заболеваний, связанных с нарушением деятельности желез внутренней секреции, теперь излечивается. Выскажите предположение, на каких принципах основывается это лечение?
76. Бытует мнение, чтобы согреться в мороз, можно выпить спиртное. Какой человек, трезвый или пьяный, быстрее замерзнет?
77. Великий немецкий композитор Людвиг ванн Бетховен, будучи глухим, «слушал» игру на рояле с помощью трости, один конец которой он упирал в рояль, а другой держал в зубах. Объясните, мог ли Бетховен слышать музыку?
78. Какие возрастные изменения происходят в строении костей? Заболевания опорно-двигательной системы и их профилактика.
79. Значение физической культуры и режима труда для правильного формирования опорно-двигательной системы.
80. Вредные привычки, их влияние на здоровье человека.

➤ Практическая часть

Решение задач по теме «Определение энерготрат и составление рациона»

(для подготовки используйте сайт Решу ОГЭ биология, тема 31)