

Спецификация итоговой работы по МОДУЛЮ 1
Географическое познание нашей планеты
по географии 6 класс
(базовый уровень)

1. **Назначение работы:** проверка достижения учащимися 6 класса уровня подготовки в ходе базового изучения предмета.

2. **Основное содержание проверки:** ориентировано на содержание ФГОС основного общего образования.

3. **Характеристика работы:** в работе 27 заданий, которые расположены по нарастанию трудности.

Вопрос 5-6 выполняется на отдельной карте – вкладыш.

Задания с 7 по 10 выполняется с использованием приведённого ниже фрагмента топографической карты.

Задания 26-27 выполняются на основе текста.

На задания 5, 6, 10, 18 следует дать полный развёрнутый ответ. Ответы на эти задания записываются на отдельном листе или бланке. Запишите сначала номер задания, а затем ответ на него.

4. **Содержание работы представлено темами:** географическая карта, план местности, географические открытия и исследования

5. **Характеристика заданий:** В работе используются задания с выбором ответа, с кратким ответом, на соотнесение, задания с развернутым ответом

Включенные в работу задания проверяют следующие виды познавательной деятельности:

- знание и понимание содержания понятий и их существенных признаков
- владение основными правилами и алгоритмами действий;
- умение решать задачи, не сводящиеся к прямому применению правил и алгоритмов действий;
- умение применять знания в практических ситуациях;
 - умение работать с географическим текстом.

ОБОБЩЕННЫЙ ПЛАН РАБОТЫ
по предмету ГЕОГРАФИЯ
МОДУЛЬ 1

Географическое познание нашей планеты
6 класс (база)

№ задания	Блок содержания	Проверяемые элементы содержания и виды деятельности	Типы заданий ¹	Уровень сложности ²	Примерное время выполнения задания (мин)	Максимальный балл за выполнение задания
1	Географическая карта	Знание существенных признаков понятий: градусная сетка, параллель, меридиан	ВО	Б	1	1
2	Географическая карта	Владение основами	ВО	Б	1	1

		картографической грамотности				
3	Географическая карта	Умение ориентироваться в географических картах	ВО	Б	1,5	1
4	Географическая карта	Умение определять географические координаты с использованием фрагмента географической карты	ВО	Б	1,5	1
5	Географическая карта	Умение определять местоположение объекта по географическим координатам	КО	Б	1	1
6	Географическая карта	Умение определять направления по географической карте	КО	Б	1	1
7	Топографическая карта	Распознавание условных знаков на топографической карте	КО (на листочке)	Б	1	1
8	Топографическая карта	Практические умения и навыки чтения топографической карты	КО	Б	1	1
9	Географическая карта и топографическая карта	Умение определять расстояние на картах и плане местности	КО	Б	1,5	1
10	Географическая карта	Умение применять в реальных жизненных ситуациях основываясь на географические знания	РО (на листочке)	П	2	1
11	Топографическая карта	Умение определять азимут на планах местности	КО	Б	1	1
12	Географическая карта	Определение географического объекта на основе текста	КО	П	2	1

13	Дистанционное зондирование Земли	Навыки использования различных источников географической информации для решения различных учебных задач	КО	П	2	1
14	Географическая карта	Умение определять направления на картах	ВО	Б	1	1
15	Масштаб	Знание понятий и их существенных признаков	ВО	Б	1	1
16	Масштаб	Знание алгоритма работы с масштабом			2	1
17	Масштаб географической карты	Применение алгоритма действий при переводе из одного вида масштаба в другой	ВО	П	2	1
18	Изображения земной поверхности	Умение применять географическое мышление на практике	СО	П	5	2
19	Представления о Земле в древности. Географические открытия и путешествия в эпоху Средневековья.	Сформированность представлений об основных этапах географического освоения Земли, открытиях великих путешественников и землепроходцев	ВО	Б	1	1
20	Эпоха Великих географических открытий (открытие Нового света, морского пути в Индию, кругосветные путешествия).	Сформированность представлений об основных этапах географического освоения Земли, открытиях великих путешественников и землепроходцев	ВО	Б	2	1
21	Географические открытия XVII—XIX вв.	Сформированность представлений об основных этапах географического	ВО	Б	1	2

		освоения Земли, открытиях великих путешественников и землепроходцев				
22	Развитие географических знаний о Земле	Сформированность представлений об основных этапах географического освоения Земли, открытиях великих путешественников и землепроходцев	СО	Б	1	2
23	Развитие географических знаний о Земле	Сформированность представлений об основных этапах географического освоения Земли, открытиях великих путешественников и землепроходцев	СО	Б	1	2
24	Развитие географических знаний о Земле	Умение работать с географическим текстом	КО	Б	1	1
25	Развитие географических знаний о Земле	Умение распознавать символы для решения учебных задач	ВО	Б	1	1
26	Развитие географических знаний о Земле	Смысловое чтение	КО	П	1	1
27	Развитие географических знаний о Земле	Умение работать с географическим текстом	КО	П	1	1
28	Развитие географических знаний о Земле	Умение работать с географическим текстом	КО	П	2	2
ОБЩАЯ СУММА БАЛЛОВ: 33						

Блок содержания¹ – прописывается тема, входящая в итоговую работу, тема может повторяться в нескольких номерах заданий

Проверяемые элементы содержания² – описываются проверяемые знания и умения по каждому блоку содержания

Типы заданий³ – ВО – задания с выбором ответа (одиночный выбор, множественный выбор, точка на изображении); КО – задания с кратким ответом (ручной ввод числа, ручной ввод текста, перестановка букв, заполнение пропусков); СО – задания на соотнесение (сопоставление, указание порядка, истина/ложь); РО – задания с развернутым ответом (для итоговой работы по профильному предмету во второй части)

Уровень сложности задания⁴ – Б – базовый уровень; П – повышенный уровень

БАНК ВОПРОСОВ ПО МОДУЛЮ 1 «Географическое познание нашей планеты»

Номер вопроса	Банк вопросов
1	<p>1. Меридианы на глобусе — это</p> <ul style="list-style-type: none">А. Вертикальные прямыеБ. Горизонтальные прямыеВ. ОкружностиГ. Полуокружности <hr/> <p>2. Параллели на глобусе — это</p> <ul style="list-style-type: none">А. Вертикальные прямыеБ. Горизонтальные прямыеВ. ОкружностиГ. Полуокружности <p>3. Кратчайшая линия, проведенная по поверхности Земли от одного полюса до другого, называется</p> <ul style="list-style-type: none">а) меридианб) экваторв) полюсг) параллель <p>4. Длина одного градуса параллели уменьшается</p> <ul style="list-style-type: none">А. От нулевого меридиана на западБ. От нулевого меридиана на востокВ. От полюсов к экваторуГ. От экватора к полюсам <p>5. Точки пересечения воображаемой оси с земной поверхностью называются</p> <ul style="list-style-type: none">а) меридианыб) экваторв) полюсыг) параллели
2	<p>1. Место, где все стороны обращены на север, называется</p> <ul style="list-style-type: none">А. Северный полюсБ. Южный полюсВ. ЭкваторГ. Гринвичский меридиан <p>2. Для меридианов градусы подписаны на карте</p> <ul style="list-style-type: none">А. На боковых рамкахБ. На нулевом меридианеВ. Вдоль экватора, а также на верхней и нижней рамкахГ. В легенде <p>3. Для параллелей градусы подписаны на карте</p> <ul style="list-style-type: none">А. На боковых рамкахБ. На нулевом меридианеВ. Вдоль экватора, а также на верхней и нижней рамкахГ. В легенде <p>4. Широта отсчитывается (увеличивается) от</p>

- А. Северного полюса
- Б. Гринвичского меридиана
- В. Южного полюса
- Г. Экватора

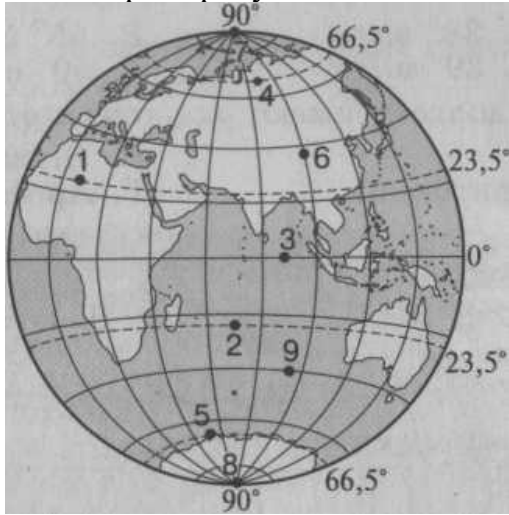
5. Долгота отсчитывается (увеличивается) от

- А. Северного полюса
- Б. Гринвичского меридиана
- В. Южного полюса
- Г. Экватора

3

Рисунок 1

Рассмотрите рисунок и выполните задания:



1. На Северном полярном круге расположена точка (рис. 1)

- А. 6
- Б. 4
- В. 5
- Г. 7

2. На Южном полярном круге расположена точка (рис. 1)

- А. 7
- Б. 3
- В. 6
- Г. 5

3. На Северном тропике расположена точка (рис. 1)

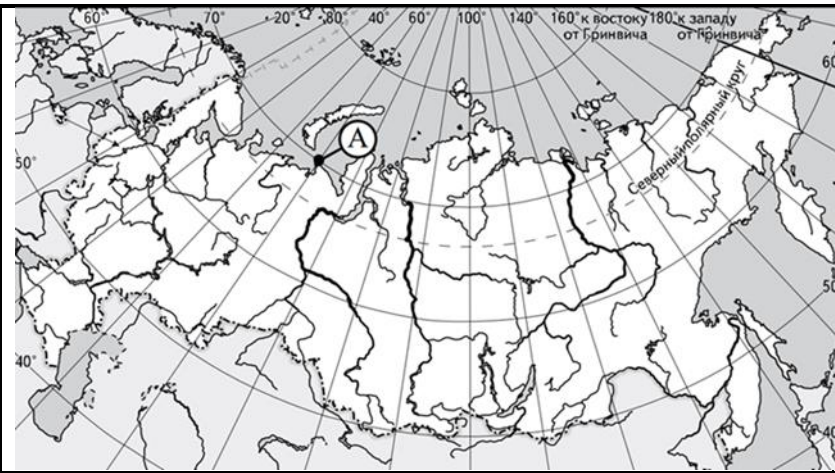
- А. 3
- Б. 1
- В. 4
- Г. 2

4. На Южном тропике расположена точка (рис. 1)

- А. 2
- Б. 7
- В. 5
- Г. 9

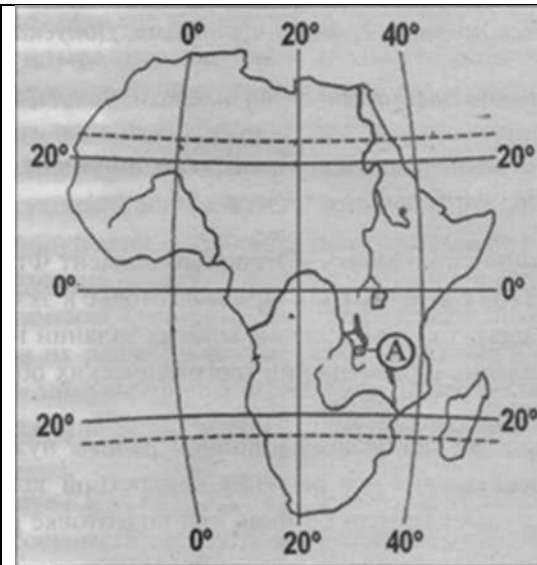
5. На Северном полюсе расположена точка (рис. 1)

- А. 5
- Б. 8
- В. 7
- Г. 1



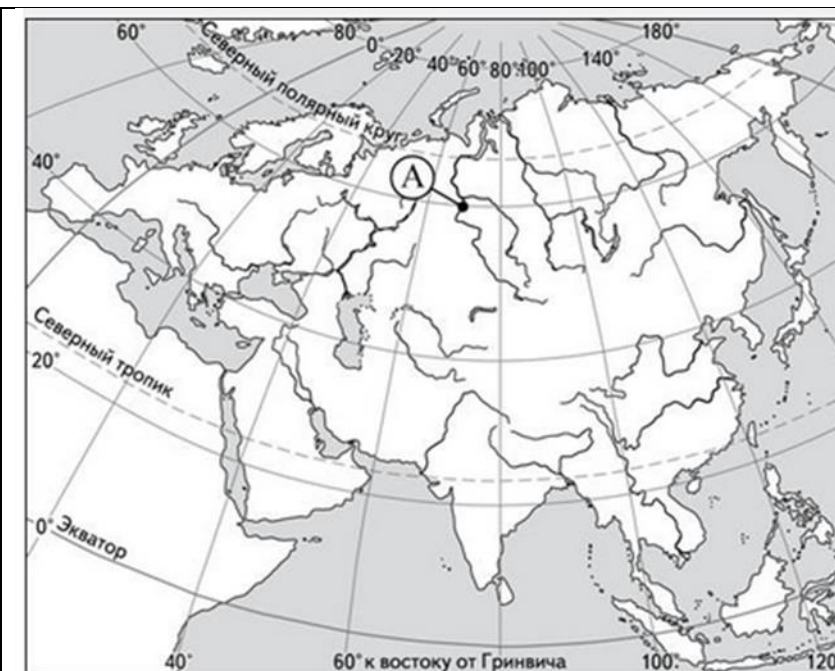
1. Какие географические координаты имеет точка, обозначенная на карте России буквой А?

- 1) 70° с.ш. 60° в.д.
- 2) 60° с.ш. 70° в.д.
- 3) 70° с.ш. 60° з.д.
- 4) 60° с.ш. 70° з.д.



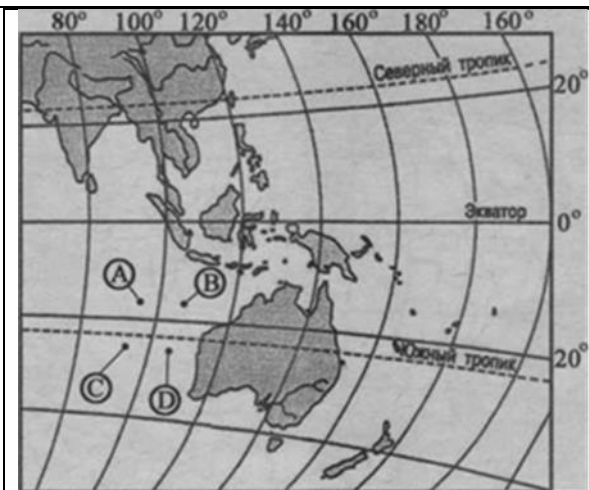
2. Какие географические координаты имеет пункт, обозначенный на карте Африки буквой А?

1. 10° ю.ш. 30° в.д.
2. 30° ю.ш. 10° в.д.
3. 30° ю.ш. 10° з.д.
4. 10° ю.ш. 30° з.д.



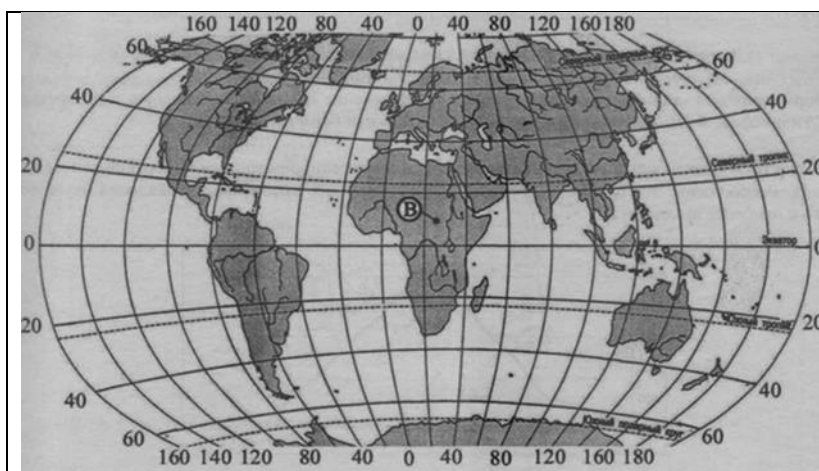
3. Какие географические координаты имеет точка, обозначенная на карте Евразии буквой А?

- 1) 70° с.ш. 60° в.д.
- 2) 60° с.ш. 70° в.д.
- 3) 70° с.ш. 60° з.д.
- 4) 60° с.ш. 70° з.д.



4. Какая из точек, обозначенных на фрагменте карты мира, имеет географические координаты 24° ю.ш. и 92° в.д.?

- | | |
|------|------|
| 1) А | 2) |
| В | 3) |
| С | 4) D |



5. Какие географические координаты имеет точка, обозначенная на карте мира буквой В?

- 1) 9° с.ш. и 17° в.д.
- 2) 9° с.ш. и 25° в.д.
- 3) 9° с.ш. и 25° з.д.
- 4) 14° с.ш. и 25° в.д.

5 - 6

Задание выполняется на карте- вкладыше.



1. Поставьте точки на карте по приведённым ниже координатам. Обозначьте эти точки соответственно цифрами 1 и 2.

1. Точка 1 – 53° с. ш. 142° в. д.

Точка 2 – 53° с. ш. 107° в. д.

2. В каком направлении от точки 1 расположена точка 2?

2. Поставьте точки на карте по приведённым ниже координатам. Обозначьте эти точки соответственно цифрами 1 и 2.

1. Точка 1 – 42° с. ш. 51° в. д.

Точка 2 – 10° с. ш. 51° в. д.

2. В каком направлении от точки 1 расположена точка 2?

3. Поставьте точки на карте по приведённым ниже координатам. Обозначьте эти точки соответственно цифрами 1 и 2.

1. Точка 1 – 35° с. ш. 15° в. д.

Точка 2 – 65° с. ш. 15° в. д.

2. В каком направлении от точки 1 расположена точка 2?

4. Поставьте точки на карте по приведённым ниже координатам. Обозначьте эти точки соответственно цифрами 1 и 2.

Точка 1 — 22° с.ш. 80° з.д.

Точка 2 — 60° с.ш. 80° з.д.

В каком направлении от точки 1 находится точка 2?

5. Поставьте точки на карте по приведённым ниже координатам. Обозначьте эти точки соответственно цифрами 1 и 2.

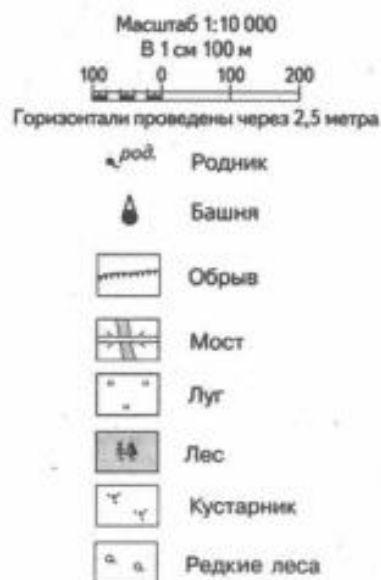
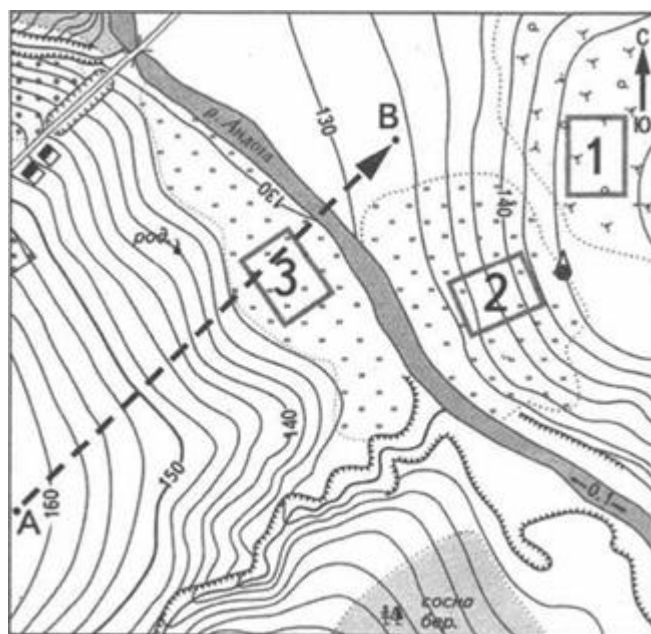
1. Точка 1 — $66,5^\circ$ ю.ш. 60° з.д.

Точка 2 — 0° ш. 0° д.

2. В каком направлении от точки 1 находится точка 2?

7, 8,9,10

1. Выполняется задания с 7 по 10 с использованием приведённого ниже фрагмента топографической карты



7. Чему равна абсолютная высота территории, на которой расположена башня?

Ответ:

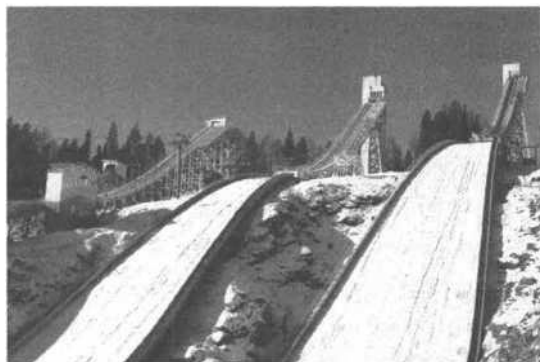
8. Чему равно превышение точки башни над точкой родником?

Ответ: _____

9. Какова протяжённость проложенного на карте маршрута А-В? Для выполнения задания используйте линейку. Расстояние измеряйте по центрам точек

Ответ: _____

10. Какой из изображённых на фотографиях объектов может быть сооружён на участке № 2? Обоснуйте свой ответ.



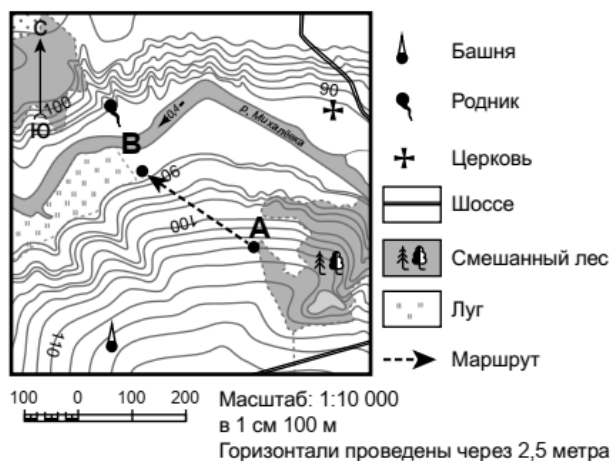
А — трамплин

Б — поле для игры в гольф

Ответ: Объект _____

Обоснование _____ ответа _____ записывается _____ на _____ отдельном _____ листочке

2. Выполняется задания с 7 по 10 с использованием приведённого ниже фрагмента топографической карты



7. На каком берегу реки Михалёвки находится церковь?

Ответ: _____

8. В каком направлении от церкви расположен родник?

Ответ: _____

9. Какова протяжённость проложенного на карте маршрута А–В? Для выполнения задания используйте линейку. Расстояние измеряйте по центрам точек

Ответ: _____

10. Какой из изображённых на фотографиях объект может быть сооружён на участке, по которому проходит маршрут А–В? Обоснуйте свой ответ.



А – футбольное поле

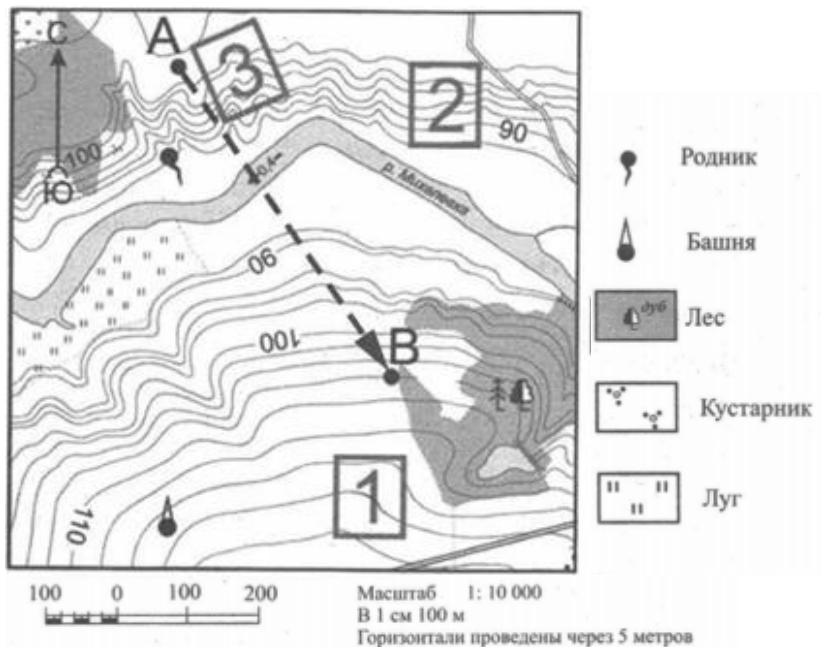


Б – санный спуск

Ответ: Объект _____

Обоснование _____ ответа _____ записывается на _____ отдельном листочке _____

3. Задания с 7 по 10 выполняется с использованием приведённого ниже фрагмента топографической карты



7. Чему равна абсолютная высота территории, на которой расположена точка В?

Ответ: _____

8. В каком направлении от точки А расположена точка В?

Ответ: _____ - _____

9. Какова протяжённость проложенного на карте маршрута А-В? Для выполнения задания используйте линейку. Расстояние измеряйте по центрам точек.

Ответ: _____

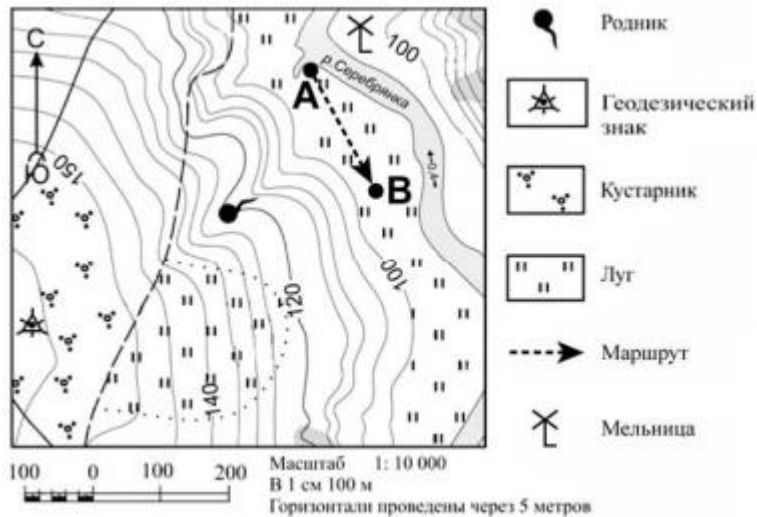
10. На каком из участков фермеру можно разместить объект, изображённый на фото, при условии, чтобы там рано сходил снег и было удобным транспортное сообщение? Обоснуйте свой ответ



Ответ: Объект _____

Обоснование _____ ответа _____ записывается на _____ отдельном _____ листочке _____

4. Выполняется задания с 7 по 10 с использованием приведённого ниже фрагмента топографической карты



7. На каком берегу реки Серебрянки находится родник?

Ответ: _____

8. В каком направлении от родника расположен геодезический знак?

Ответ: _____

9. Какова протяжённость проложенного на карте маршрута А–В? Для выполнения задания используйте линейку. Расстояние измеряйте по центрам точек

Ответ: _____

10. Какой из изображённых на фотографиях объект может быть сооружён в месте, показанном на карте точкой А? Запишите в ответе номер фотографии. Обоснуйте свой ответ.



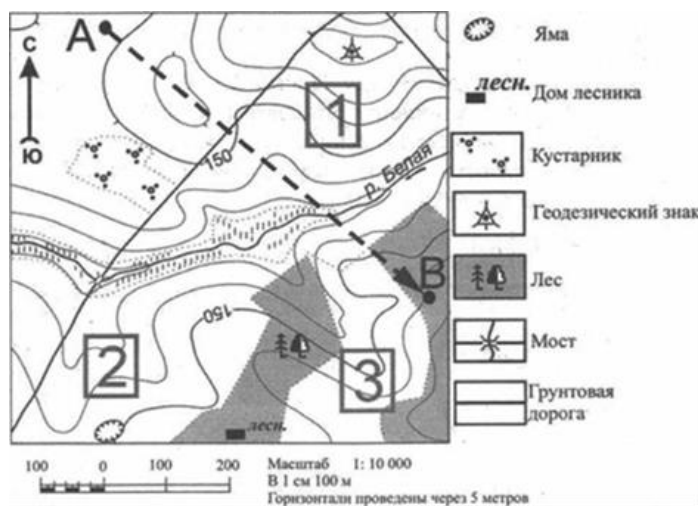
1 – автобусная остановка



2 – лодочная станция

Ответ: Объект _____
Обоснование _____ ответа _____ записывается на _____ отдельном листочке _____

5. Выполняется задания с 7 по 10 с использованием приведённого ниже фрагмента топографической карты



7. На каком берегу реки расположены лесные массивы?

Ответ: _____

8. В каком направлении от ямы расположен домик лесника?

Ответ: _____

9. Какова протяжённость проложенного на карте маршрута А-В? Для выполнения задания используйте линейку. Расстояние измеряйте по центрам точек.

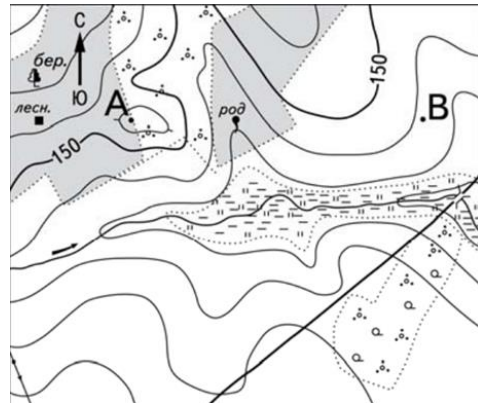
Ответ: _____

3.1. 10. На каком из участков фермеру можно разместить объект, изображённый на фото, при условии, чтобы там рано сходил снег и было удобным транспортное сообщение? Обоснуйте свой ответ.



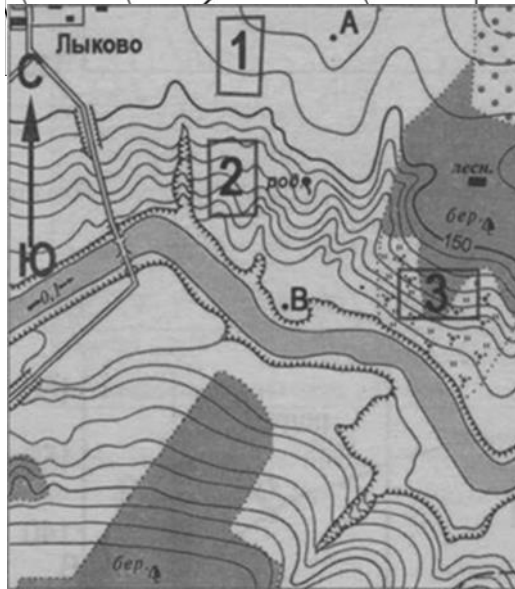
Ответ: Объект _____
Обоснование _____ ответа _____ записывается на _____ отдельном листочке _____

11



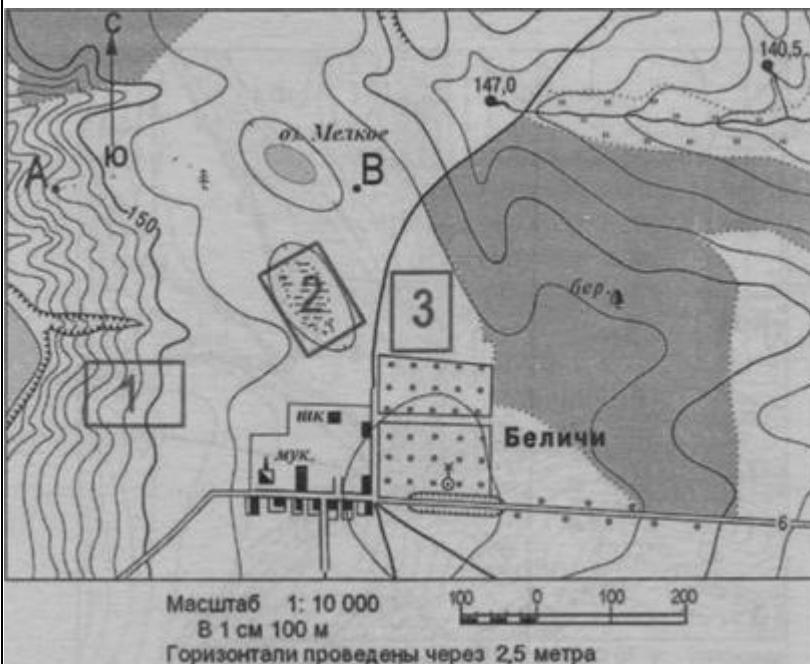
Определите по карте азимут от родника на дом лесника.
 Ответ запишите цифрами.

Ответ: _____ градусов.



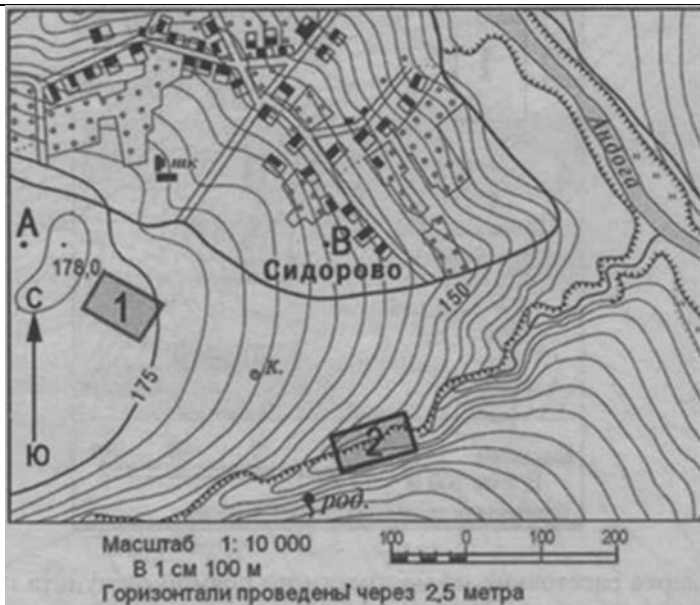
Определите по карте азимут от родника на дом лесника. Ответ запишите цифрами.

Ответ: _____ град.



Определите по карте азимут от школы на отдельно стоящее дерево. Ответ запишите цифрами.

Ответ: _____ град.

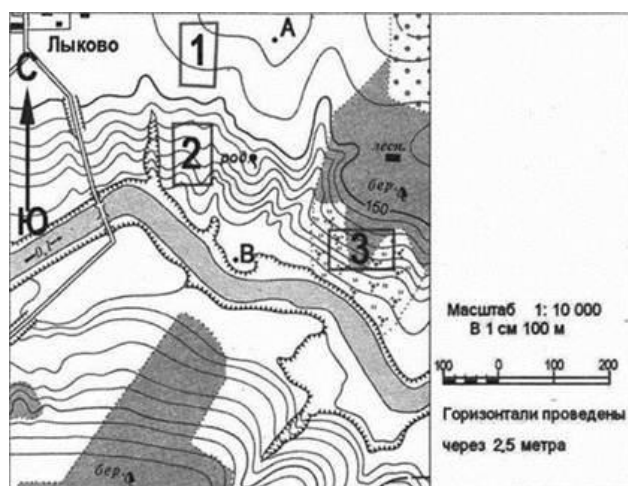


Определите по карте азимут от точки А на колодец. Ответ запишите цифрами.

Ответ: _____ град.

Определите азимут от дома лесника на точку В. Ответ запишите цифрами.

Ответ: ____ град.



Определите по карте азимут от родника на дом лесника. Ответ запишите цифрами.

Ответ: _____ град.

- 12
1. Самый высокий водный объект мира высотой 1054 метра. Если поднять голову вверх, то все равно не увидишь где начинается этот объект и, кажется, что вода падает прямо с неба. Как называется этот объект? Его координаты: 6° с.ш. 62° з.д.
 2. Это удивительный объект, который возвышается среди открытого пространства и у его подножья царит вечное лето, а на вершине сверкают снега и льды, местные жители думали, что вершина состоит из драгоценных камней и даже снаряжали экспедиции для их добычи. Что это за объект? Его координаты: 4° ю.ш 38° в.д.
 3. Древние греки дали название этой горе «Я пылаю», они считали этот объект священным. По их преданиям внутри находилась кузница бога огня Гефеста. - 38° с.ш 15° в.д.

4. В 1856 году английский путешественник Давид Ливингстон совершил открытие замечательного объекта, его называли «шумящий дым». Найдите его по координатам 18° ю.ш. 26° в.д.

5. Название этого географического объекта переводится как «Грохочущая вода», огромное облако водяной пыли висит над ним, со специальной смотровой башни можно его наблюдать. – 43° с.ш. 79° з.д.

13

1. Точка расположена на территории крупного географического объекта. Прочитайте текст, рассмотрите космический снимок, сопоставьте с картами из атласа и укажите название этого географического объекта.

Это четвёртый по величине остров мира. Он расположен к востоку от Африки и отделён от неё широким проливом. В центральной части острова расположено высокогорное плато, круто обрывающееся в сторону Индийского океана. Остров уникален по составу растительного и животного мира. Здесь обитают животные, которых нет больше нигде на планете, например, лемуры и некоторые виды хамелеонов.



ОТВЕТ _____

2. Точка расположена на территории крупного географического объекта. Прочитайте текст, рассмотрите космический снимок, сопоставьте с картами из атласа и укажите название этого географического объекта.

Крупнейший по площади и численности населения остров на востоке России. Этот остров омывается Охотским и Японским морями. Южная и центральная части острова характеризуются горным рельефом, а север представляет собой пологую холмистую равнину. Растительный мир небогат из-за низких температур, ветров и штормов, которые часто обрушиваются на остров. Животный мир морей, омывающих остров, изобилует большим количеством крабов и рыбы, особенно лососёвых. На севере острова и на шельфе добывают нефть и природный газ.



ОТВЕТ _____

3.



Точка расположена на территории крупного географического объекта. Прочитайте текст, рассмотрите космический снимок, сопоставьте с картами из атласа и укажите название этого географического объекта.

Полуостров расположен в северо-восточной части Евразии и является частью России. Его берега омывают на западе воды Охотского моря, а на востоке — воды Берингова моря и Тихого океана. Полуостров вытянут с севера на юг почти на 1200 км. Он соединяется на севере с основной частью материка узким перешейком. Отличительной чертой восточного побережья является сильная изрезанность береговой линии и наличие большого количества заливов и бухт.

ОТВЕТ _____

5. Точка расположена на территории крупного географического объекта. Прочитайте текст, рассмотрите космический снимок, сопоставьте с картами из атласа и укажите название этого географического объекта.



Остров на севере Карибского моря, крупнейший в группе Больших Антильских островов. Отделён от Северной Америки Флоридским проливом на севере и Юкатанским проливом на западе. Климат острова тропический, пассатный. Среднегодовая температура составляет 25,5 °С. Средняя температура самого холодного месяца (январь) равна 22,5 °С и самого жаркого (август) равна 27,8 °С. Температура поверхностных вод у берегов зимой составляет 22—24 °С, а летом — 28—30 °С. Чётко выражены два климатических сезона: дождливый (май-октябрь) и сухой (ноябрь- апрель). На сезон дождей приходится 3/4 всей годовой суммы осадков.

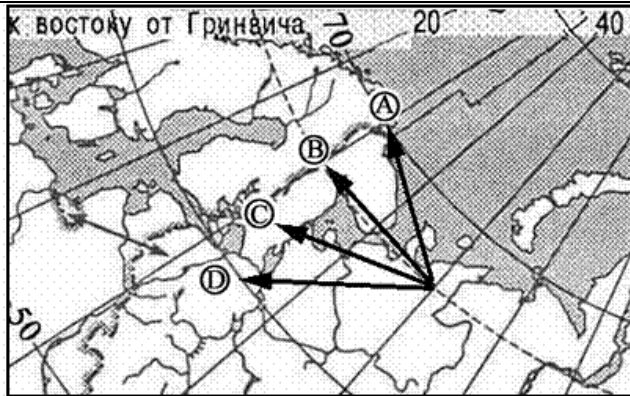
ОТВЕТ _____

5. Точка расположена на территории крупного географического объекта. Прочитайте текст, рассмотрите космический снимок, сопоставьте с картами из атласа и укажите название этого географического объекта.



Этот остров дикий и прекрасный, здесь можно увидеть одни из самых удивительных и прекрасных пейзажей на планете. Это остров контрастов, где огонь встречается со льдом. Многочисленные действующие вулканы, гейзеры, горячие источники, лавовые поля и ледники покрывают собой почти всю территорию. Остров расположен в северной части Атлантического океана, у полярного круга, на севере омывается Гренландским морем, на востоке — Норвежским; на западе Датский пролив шириной 280 км отделяет его от Гренландии. На острове преобладает субарктический климат, который на побережье смягчается тёплым Северо-Атлантическим течением.

ОТВЕТ _____



Какая стрелка на фрагменте карты России соответствует направлению на запад?

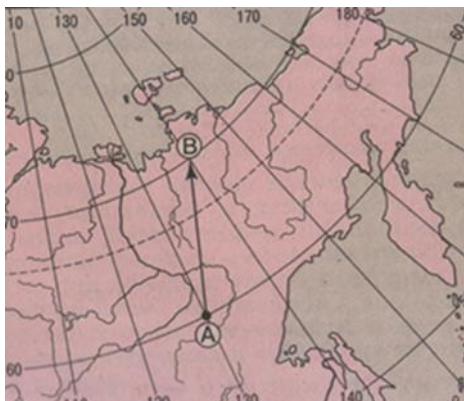
- 1) A 2) B 3) C 4) D

Направление А – D на фрагменте карты мира

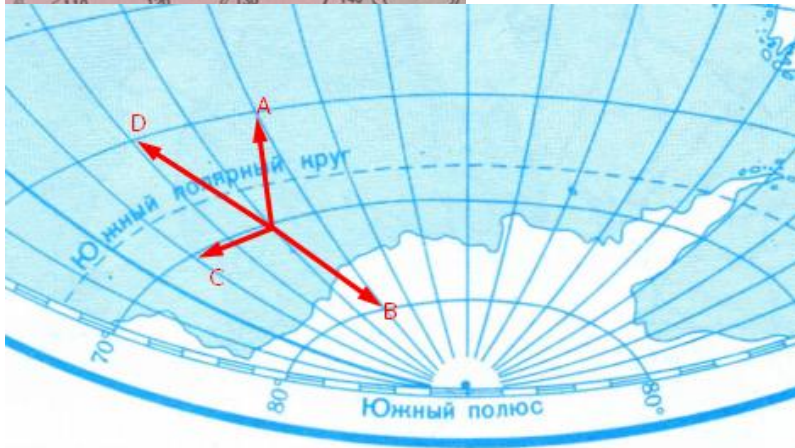


- 1 юго-восточное
)
2 северо-
) западное
3 северо-
) восточное
4 юго-западное
)

Отрезок А – В на фрагменте карты России соответствует направлению



- 1) северо-запад
2) север
3) северо-восток
4) восток



Какая стрелка на фрагменте карты мира соответствует направлению на северо-восток?

- 1) A 2) B 3) C 4) D

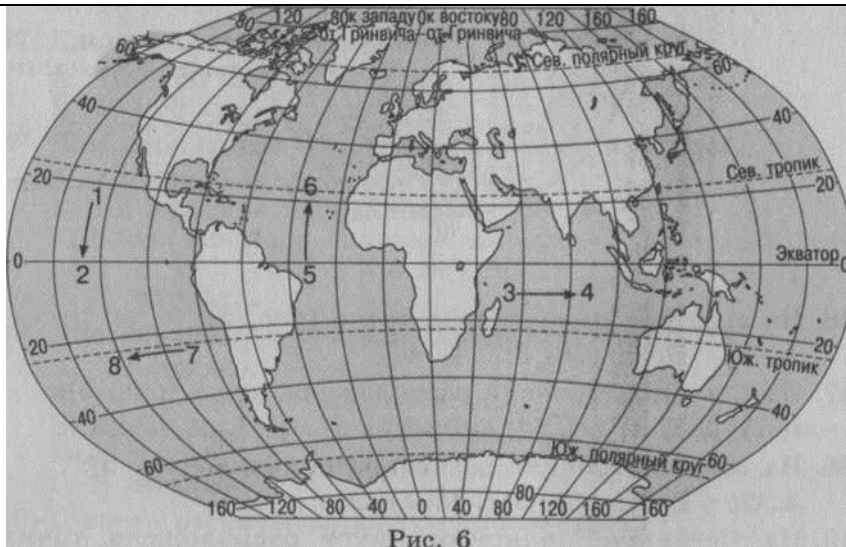


Рис. 6

На карте мира указанная стрелка соответствует направлению

- А. 1—2 северу
- Б. 3—4 юго-западу
- В. 5—6 северу
- Г. 7-8 южному

- 15
1. С помощью масштаба можно определить
 - 1) направление по сторонам горизонта
 - 2) расстояние между объектами
 - 3) географические координаты
 - 4) описать географические объекты
 2. С помощью масштаба можно вычислить расстояния между объектами в
 - 1) градусах
 - 2) промилле
 - 3) километрах
 - 4) миллиметрах ртутного столба
 3. Чем крупнее масштаб географической карты, тем
 - 1) больше площадь изображенной территории
 - 2) меньше площадь изображенной территории
 - 3) реальнее изображенная территория
 - 4) менее детально изображена на ней земная поверхность
 4. Чем крупнее масштаб географической карты, тем
 - 1) более детально изображена на ней земная поверхность
 - 2) тем менее подробно изображена на ней земная поверхность
 5. Масштаб — это
 - 1) отношение длины отрезка на плане и карте к его действительной длине на местности
 - 2) отношение длины отрезка на местности к его действительной длине на плане и карте

- 16
1. Численному масштабу 1:5000 соответствует именованный
 - 1) в 1 см — 5 км
 - 2) в 1 см — 500 м
 - 3) в 1 см — 50 м
 2. Если именованный масштаб карты в 1 см 2 км, то численный масштаб составляет
 - 1) 1: 2 000
 - 2) 1: 20 000
 - 3) 1: 200 000
 - 4) 1: 2 000 000

	<p>3. Если именованный масштаб карты в 1 см 3 км, то численный масштаб составляет</p> <ol style="list-style-type: none"> 1) 1: 300 2) 1: 30 000 3) 1: 300 000 4) 1: 3 000 000 <p>4. Если именованный масштаб карты в 1 см 950 км, то численный масштаб составляет</p> <ol style="list-style-type: none"> 1) 1: 950 000 2) 1: 9 500 000 3) 1: 950 000 000 4) 1: 95 000 000 <p>5. Словесному масштабу в 1 см - 2 км соответствует численный масштаб</p> <ol style="list-style-type: none"> 1) 1:200 2) 1:20 000 3) 1:200 000 4) 1:2 000
17	<p>1. Карта, где расстояние от Москвы до Киева, равное 750 км, составляет 1,5 см, имеет масштаб</p> <ol style="list-style-type: none"> 1) 1: 5 000 000 2) 1:50 000 000 3) 1:5 000 4) 1: 50 000 <p>2. Карта, где расстояние от Москвы до Санкт-Петербурга, равное 650 км, составляет 6,5 см, имеет масштаб</p> <ol style="list-style-type: none"> 1) 1:10 000 000 2) 1:1 00 000 000 3) 1:1 000 4) 1: 10 000 <p>3. Чтобы показать на плане расстояние 500м отрезком длиной 2 см, надо взять масштаб</p> <ol style="list-style-type: none"> 1) 1:15 000 2) 1:150 000 3) 1:25 000 4) 1: 10 000 <p>4. Чтобы показать на карте расстояние 750 км отрезком длиной 5 см, надо взять масштаб</p> <ol style="list-style-type: none"> 1) 1:25 000 000 2) 1:150 000 000 3) 1:15 000 4) 1:15 000 000 <p>5. Расстояние на местности от школы до озера составляет 500 м. Определи, в каком масштабе составлен план, если расстояние на нем составляет 10 см.</p> <ol style="list-style-type: none"> 1) 1:500 2) 1:1000 3) 1: 5 000
18	<p>1. Прочитайте описание. Нарисуйте на листочке план-схему по описанию с использованием условных знаков. Масштаб: в 1 см – 50 метров</p> <p>От школы ученики прошли 300 м север и оказались у одинокого дуба. Затем они повернули на юго-восток и, пройдя 100 м, оказались у колодца. Далее их путь пролег на восток, и через 200 м они подошли к берегу озера. Затем учащиеся направились на юг на</p>

мельницу, стоявший на расстоянии 200 м. Пройдя 50 м к югу школьники вышли на дорогу, которая вела в школу.

2. Прочитайте описание. Нарисуйте на листочке план-схему по описанию с использованием условных знаков. Масштаб: в 1 см – 50 метров

По территории данной местности в направлении с севера на юг проходит шоссе. Его пересекает грунтовая дорога, тянущаяся с юго-запада на северо-восток. В 5 км к северу от пересечения шоссе с грунтовой дорогой расположен сельский поселок Сорокине, который тянется вдоль шоссе на 1,5 км. Вдоль западной окраины поселка расположен сад. В 3 км к югу от места пересечения шоссе и грунтовой дороги построен металлический мост через реку, которая течет в юго-западном направлении.

На правом берегу реки лежит луг, а вдоль левого тянется смешанный лес.

3. Прочитайте описание. Нарисуйте на листочке план-схему по описанию с использованием условных знаков. Масштаб:
в 1 см – 50 метров

Нарисуйте отдельно стоящее дерево. От него на северо-западе находится родник на расстоянии 350 м, на востоке на расстоянии 450 метров начинаются заросли кустарника, а в 275 м к юго-западу находится оз. Светлое.

4. Прочитайте описание. Нарисуйте на листочке план-схему по описанию с использованием условных знаков. Масштаб:
в 1 см – 50 метров

Вася Глобусов вместе с Катей Картовой решили отправиться в деревню Масштабово, находящуюся недалеко от смешанного леса, который по рассказам местных жителей находился где-то на севере. Выбежав из школы, ребята увидели тропинку и побежали 60 метров на северо-восток. И тут перед ними показалось большое болото, которое было не очень топким и поэтому ребята перейдя его сразу повернули на северо-запад и опять по тропинке пробежали 50 метров. А дальше они увидели препятствие в виде обрыва, тянувшегося с запада на восток на 90 метров. Перемахнув через обрыв, ребята оказались в большом яблоневом саду. Но здесь ребята не стали задерживаться. Катя и Вася помчались дальше по грунтовой дороге на северо-восток 70 метров. И, к сожалению, оказались у домика лесника, находившегося на опушке хвойного леса. Но Вася и Катя не стали расстраиваться и продолжили поиск, опять развернувшись на северо-запад и по тропинке через 80 метров увидели озеро Анаксимандра. Там и решили отдохнуть

5. Прочитайте описание. Нарисуйте на листочке план-схему по описанию с использованием условных знаков.
Масштаб: в 1 см – 50 метров

Свой привал мы устроили на поляне. Рядом находился березовый лес. Гуляя по лесу, мы измерили его высоту – около 15 м и расстояние между деревьями – примерно 3 м. Днем мы купались в озере с берегами. Северный берег водоема был заболочен. После обеда мы пошли по проселочной дороге к железнодорожной станции. Путь наш лежал через деревянный мост, длина которого 30 м, ширина 6 м, грузоподъемность 10 т. Наконец, мы вышли к насыпи одноколейной железной дороги. Уже стемнело, когда мы подошли к железнодорожной станции.

19	<p>1. Первым предположил, что Земля имеет шарообразную форму А. Аристотель В. Страбон Б. Эратосфен Г. Птолемей</p> <p>2. Появление географии как самостоятельной науки связано с именем древнегреческого мыслителя 1) Аристотеля 2) Гомера 3) Страбона 4) Эратосфена</p> <p>3. Первым высчитал размеры земного шара А. Страбон В. Эратосфен Б. Птолемей Г. Аристотель</p> <p>4. Первым предположил, что Земля имеет шарообразную форму А. Аристотель В. Страбон Б. Эратосфен Г. Птолемей</p> <p>5. Первым составил довольно совершенную карту мира А. Аристотель В. Страбон Б. Птолемей Г. Эратосфен</p>
20	<p>1. Кем был найден первый морской путь в Индию? А. Бартоломео Диаш В. Абель Тасман Б. Васко да Гама Г. Джеймс Кук</p> <p>2. Кто пытался найти Антарктиду после Австралии, но не смог из-за большого количества льда? А. Бартоломео Диаш В. Абель Тасман Б. Васко да Гама Г. Джеймс Кук</p> <p>3. Какой русский путешественник исследовал Индию? А. Иван Москвитин В. Семен Дежнев Б. Афанасий Никитин Г. Ермак</p> <p>4. Первым открыл путь из Европы в Китай А. Васко да Гама В. Христофор Колумб Б. Марко Поло Г. Фернан Магеллан</p> <p>5. Событие доказывающее шарообразность Земли 1) путешествие Аристотеля 2) путешествие Х. Колумба 3) путешествие Д. Кука 4) путешествие Ф. Магеллана</p>
21	<p>1. Участники русской военно-морской экспедиции под руководством Ф.Ф. Беллинсгаузена и М.П. Лазарева совершили 1) первое русское кругосветное плавание 2) открытие Антарктиды</p>

- 3) открытие Северного морского пути
- 4) открытие Арктики

2. Определите путешественников, о котором идёт речь в тексте.

«Данное путешествие вызвано необходимостью установления транспортного сообщения с удалёнными территориями Российского государства на Аляске, Алеутских и Курильских островах. Экспедиция проходила в период с 1803 по 1806 годы. В состав флотилии входило два судна: «Надежда» и «Нева».

- 1) Михаил Лазарев и Фаддей Беллинсгаузен
- 2) Юрий Лисянский и Иван Крузенштерн
- 3) Витус Беринг
- 4) Ерофей Хабаров

3. Кто первым достиг Южного полюса?

- А. Ф. Беллинсгаузен и М. Лазарев
- В. Роберт Пири
- Б. Руал Амундсен
- Г. Джеймс Кук

4. Русские путешественники, прошедшие путь между Америкой и Евразией

- А. Иван Москвитин В. Семен Дежнев
- Б. Афанасий Никитин Г. Ермак

5. Какой русский путешественник прошёл через Сибирь к Тихому океану?

- А. Иван Москвитин В. Семен Дежнев
- Б. Афанасий Никитин Г. Ермак

22

1. Соотнесите информацию (правой колонки) с информацией о важнейших открытиях и исследованиях в географии (левой колонки).

КТО?	Основные представления о Земле в древности
<ul style="list-style-type: none"> 1) древние египтяне 2) вавилоняне 3) древние греки 4) древние индийцы 	<ul style="list-style-type: none"> А) Представляли Землю в виде полусферы, которую держат четыре слона. Слоны стоят на огромной черепахе, а черепаха на змее, которая, свернувшись кольцом, замыкает околоземное пространство. Б) Считали Землю плоским диском, окружённым недоступным человеку морем, из которого каждый вечер выходят и в которое каждое утро садятся звёзды. В) Представляли Землю в виде горы, на западном склоне которой находится их страна. Г) Считали, что внизу мира находится Земля, над ней — богиня неба; слева и справа — корабль бога Солнца, показывающий путь Солнца по небу от восхода до заката
	<ul style="list-style-type: none"> Д) Автор знаменитого восьмитомного руководства по географии.

2. Соотнесите информацию (правой колонки) с информацией о важнейших открытиях и исследованиях в географии (левой колонки).

КТО?	Основные представления о Земле в древности
1) Клавдий Птолемей 2) Николай Коперник 3) Галилео Галилей 4) Джордано Бруно	А) Впервые предложил идею о бесконечности Вселенной и множестве миров. Б) Автор знаменитого восьмитомного руководства по географии. В) Ввёл в науку термин «телескоп», изобрёл первый термометр, поддерживал идею о гелиоцентрической системе мира, предложил концепцию вращения Земли. Г) Автор гелиоцентрической системы мира Д) Представляли Землю в виде горы, на западном склоне которой находится их страна.

3. Установите соответствие «путешественник — открытая им территория»

Путешественник	Открытая им территория
1) Васко да Гама 2) Абел Тасман 3) Христофор Колумб 4) Фернан Магеллан	А) Америка Б) Тихий океан В) Индия Г) Австралия Д) Антарктида

4. Установите соответствие «путешественник — географический объект, носящий его имя»

Путешественник	Географический объект, носящий его имя
1) Фернан Магеллан 2) Христофор Колумб 3) Абел Тасман 4) Александр Маккензи	А) остров Б) река В) государство Г) пролив

5. Установите соответствие между направлениями географической науки в Древней Греции и именами ученых, внесших большой вклад в их развитие.

Направлениями географической науки	Имена ученых
А) картография Б) страноведение В) физическая география Г) экономическая география	1) Аристотель 2) Страбон 3) Птолемей

23

1. Из приведённого перечня выберите верные утверждения

1	1291 г. братьями-купцами Райт была предпринята первая попытка исследования Атлантического океана
---	--------------------------------------------------------------------------------------------------

2	1325 по 1354 г. марокканский географ Ибн Баттута совершил путешествия по Северной Африке, Южной Европе, Среднему Востоку и Азии, достигнув Китая
3	1466—1472 гг. русский купец Афанасий Никитин совершил путешествие в Индию, которое описал в книге «Хождение за четыре моря»
4	Традиционно считается, что в 1492 г. экспедицией Христофора Колумба была открыта Америка
5	1487 г. португальский мореплаватель Бартоломеу Диаш обогнул южную Оконечность Африки

2. Выберите утверждения, характеризующие значение эпохи Великих географических открытий.

- А) подтверждена гипотеза о шарообразности Земли
- Б) проложен Северный морской путь
- В) открыт материк Антарктида
- Г) составлено описание новых земель
- Д) открыта Южная и Северная Америки

3. Выберите утверждения, характеризующие значение эпохи Великих географических открытий.

- а) возник мировой кризис
- б) открыты новые материки
- в) развивалась мировая торговля
- г) проложен Северный морской путь

4. Из приведённого перечня выберите верные утверждения

- А) В эпоху Великих географических открытий главную роль в познании Земли играли мореплаватели, а не учёные-географы.
- Б) К началу 21 века географическая наука получила исчерпывающие ответы на все вопросы, интересующие учёных.
- В) 1487 г. португальский мореплаватель Бартоломеу Диаш обогнул южную Оконечность Африки
- Г) Традиционно считается, что в 1492 г. экспедицией Христофора Колумба была открыта Америка

5. Что из нижеперечисленного относится к причинам Великих географических открытий?

- а) увеличение потребности в золоте и серебре для чеканки монет;
- б) расширение производства разнообразных товаров в Европе;
- в) усовершенствование огнестрельного оружия;
- г) усовершенствование морских судов.

24 1. Определите путешественника по описанию и напишите его.

В 1481—1484 гг. принимал участие в экспедиции к Золотому Берегу. Путешественникам удалось достичь берегов Анголы.

10 октября 1486 г. король Жуан II поручил ему возглавить новую экспедицию. Экспедиция длилась с августа 1487 г. по декабрь 1488 г. Португальцы обогнули Африку с юга и, выйдя в Индийский океан, повернули обратно. Таким образом был найден морской путь в Индию.

Дал название мысу Бурь, который позднее переименовали мысом Доброй Надежды.

Погиб 29 мая 1500 г. недалеко от открытого им мыса Доброй Надежды, когда руководил одним из судов в составе очередной экспедиции, его корабль утонул во время шторма.

Ответ: _____

2. Определите путешественника по описанию и напишите его.

Родился 27 октября 1728 г. в деревне Мартон (графство Йоркшир).

В 18 лет покинул дом и устроился юнгой на судно для перевозки угля. В этот период Кук всерьёз занялся самообразованием, покупал книги, тратя на них почти всё своё жалованье.

В 1755 г. его взяли матросом на военный корабль, где он проявил себя как талантливый картограф. В 1768 г. сорокалетнего матроса произвели в офицеры, и в том же году ему доверили руководить экспедицией в Южное полушарие. Исследовал восточное побережье Австралии и заявили права Англии на эту территорию. Кроме того, был открыт Большой Барьерный риф.

Отправился в три кругосветных плавания. Враждебно настроенные туземцы убили капитана 14 февраля 1779 г., а его суда вернулись в Англию под командованием Дж. Гора.

Ответ: _____

3. О каких исторических событиях, связанных с Великими географическими открытиями, идёт речь? Укажите путешественника по описанию и напишите его.

Эта экспедиция началась 20 сентября 1519 г. и завершилась 6 сентября 1522 г. Общая численность команд составляла более 250 человек. Только одному судну, «Виктории», удалось вернуться в Испанию, имея 18 человек на борту. Несмотря на тяжёлые потери, продажа привезённых грузов не только покрыла затраты на экспедицию, но и принесла значительную прибыль

Ответ: _____

4. О каких исторических событиях, связанных с Великими географическими открытиями, идёт речь? Укажите путешественника по описанию и напишите его.

3 августа 1492 г. мореплаватели на судах «Санта-Мария», «Пинта», «Нинья» отплыли от берегов Испании. Пройдя около 7200 км, они достигли острова Сан-Сальвадор в Багамском архипелаге, где высадились 12 октября 1492 г.

Ответ: _____

5. О каких исторических событиях, связанных с Великими географическими открытиями, идёт речь? Укажите путешественника по описанию и напишите его.

В июле 1497 г. небольшой исследовательский флот из четырёх судов покинул Лиссабон. Португальский король Мануэле I поручил экспедиции найти путь в Индию. Флот обогнул Африку с юга, миновал мыс Доброй Надежды, вышел в Индийский океан и выполнил поставленную задачу

Ответ: _____

1. Определите портрет Михаила Лазарева

1



3



2



4



2. Определите по портрету Ф.Ф. Белинга

1



3



2



4



3. Определите по портрету Витус Ионассен Беринг

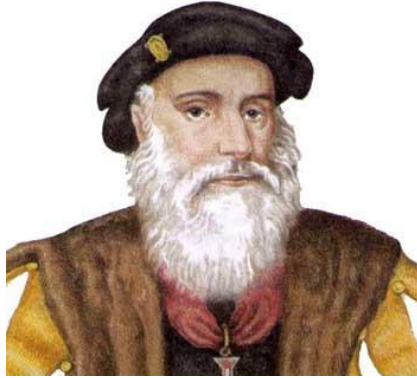
1



3



2



4



4. Определите по портрету Васко да Гама

1



3







2



4



5. Определите по портрету Михаил Петрович Лазарев

1		3	
2		4	

26- 27

1. Прочитайте тексты, ответьте на вопросы, выполните задания.

(1) Вторая четверть XVIII в. была богата на географические открытия. (2) Множество открытий были сделаны во время Первой и Второй Камчатских экспедиций. (3) В ходе Первой Камчатской экспедиции руководитель экспедиции Витольд Беринг и его помощник Алексей Чириков исследовали и нанесли на карту побережье Северо-Восточной Азии и полуострова Камчатки. (4) В ходе экспедиции были открыты два полуострова — Камчатский и Озёрный, заливы Камчатский, Карагинский, залив Креста, бухта Провидения, остров Святого Лаврентия, а также пролив, который сегодня носит имя Витуса Беринга. (5) В Авачинской бухте участники экспедиции заложили Петропавловский острог.

1. Запишите номер предложения, в котором речь идёт об объектах, открытых экспедицией.
2. Какой географический объект назван в честь руководителя экспедиции, о которой идёт речь в тексте?

2. Прочитайте тексты, ответьте на вопросы, выполните задания.

(1) Пётр Семёнов долго и тщательно готовился к экспедиции в Центральную Азию для исследования Тянь-Шаня. (2) В 1853 и 1854 гг. он посетил Альпы, где совершал многочисленные экскурсии, занимаясь геологическими и ботаническими исследованиями. (3) Исследователь совершил около двух десятков восхождений на Везувий. (4) Возвратившись в Россию в 1856 г., Семёнов получил согласие Совета Географического общества о снаряжении тянь-шаньской экспедиции. (5)

Исследования Семёнова в Центральной Азии длились два года. (б) За это время на карту были нанесены истоки рек Чу, Сырдарьи и Сары-Джаз, вершины Хан-Тенгри и другие.

1. В каких предложениях идёт речь о географических объектах, расположенных на территории Италии?
2. В какой стране находится географический объект, о котором идёт речь в предложении 3?
3. Прочитайте тексты, ответьте на вопросы, выполните задания.

(1) Пётр Семёнов долго и тщательно готовился к экспедиции в Центральную Азию для исследования Тянь-Шаня. (2) В 1853 и 1854 гг. он посетил Альпы, где совершал многочисленные экскурсии, занимаясь геологическими и ботаническими исследованиями. (3) Исследователь совершил около двух десятков восхождений на Везувий. (4) Возвратившись в Россию в 1856 г., Семёнов получил согласие Совета Географического общества о снаряжении тянь-шаньской экспедиции. (5) Исследования Семёнова в Центральной Азии длились два года. (б) За это время на карту были нанесены истоки рек Чу, Сырдарьи и Сары-Джаз, вершины Хан-Тенгри и другие.

- 1) В каком предложении идёт речь о картографических достижениях экспедиции?
- 2) В какой стране находится географический объект, о котором идёт речь в предложении 3?

4. Прочитайте тексты, ответьте на вопросы, выполните задания.

Молодой, смельчак Васко да Гама возглавил в 1497 (8 июля 1497) первую экспедицию из трёх кораблей для открытия морского пути в Индию. Экипаж судов насчитывал 168 человек. Весной 1490 г. да Гама отправился на поиски загадочной страны вдоль берегов Африки. Через 4 месяца после выхода из Лиссабона обогнули мыс Доброй Надежды. В конце января эскадра вошла в устье реки Замбези. Здесь они пробыли месяц, ремонтируя корабли. Выйдя в море, они сначала шли вдоль берегов Сомали. Через некоторое время они отплыли от берегов и взяли курс на северо-восток. Через 23 дня, корабли встали на якорь в Каликуте. Наконец-то Португалия имела свой торговый путь в богатую страну. Эта торговля принесла доходы и самому Гама, который сделался одним из самых богатых вельмож Португалии.

Васко да Гама, уже 64-летний старик, вновь был вызван к королю. Ему было предложено отправиться в качестве вице-короля в эту страну и восстановить там процветание португальских колоний.

Да Гама успешно совершил длинное путешествие. Но, пробыв в ней 3 месяца, заболел и умер, оставив о себе славу выдающегося мореплавателя.

- 1) В каком предложении идёт речь о достижениях экспедиции?
- 2) В какой стране находится географический объект, о котором идёт речь в тексте (Индии)

5. Прочитайте тексты, ответьте на вопросы, выполните задания.

Экспедиция Дежнёва вышла из устья сибирской реки Колымы на восток 20 июня 1648 года. (А) Перед ней стояла задача: открыть новые земли, изучить гидрографическую сеть Дальнего Северо-Востока и побережье Северного Ледовитого океана. Проплыв вокруг Чукотского полуострова (Б) В сентябре экспедиция обогнула мыс Большой Каменный Нос (ныне он назван именем Дежнёва) (В) .Результаты превзошли все ожидания: Семён Дежнёв не только совершил новые географические открытия, но и доставил на родину карты-чертежи новых территорий (Г). Впоследствии его именем были названы одна из бухт Берингова моря, горный хребет и посёлок на реке Амур (Д).

1. В каком предложении идёт речь о достижениях экспедиции?
2. В какой стране находится географический объект, о котором идёт речь в тексте?

28

1. Прочитайте текст. Заполните пропуски приведёнными в перечне именами, датами и наименованиями.

28 января 1820 г. русские мореплаватели _____
и _____
_____ открыли _____ новый _____ континент _____.

До этого открытия о существовании ещё одной части света единого мнения не было. Часть учёных утверждала, что на юге расположен не континент, а продолжение _____ . Кроме того, господствовало заблуждение, виновником которого стал знаменитый мореплаватель _____ . В своём кругосветном путешествии он подошёл к материку достаточно близко, но увидел _____ и решил, что дальнейший путь невозможен.

Список слов (словосочетания):

- Антарктида
- Михаил Лазарев
- Фаддей Беллинсгаузен
- Джеймс Кук
- Южной Америки
- Северной Америки
- льды
- острова

2. Прочитайте текст. Заполните пропуски приведёнными в перечне именами, датами и наименованиями.

Великие географические открытия стали возможны благодаря успехам европейской и техники. К веку были созданы достаточно надежные для океанского плавания парусные суда (.....), усовершенствованы и морские карты. Большую роль в Великих географических открытиях сыграла утверждавшаяся идея о шарообразности, с которой была связана мысль о возможности западного морского пути в через Атлантический океан. В заморских землях европейцы надеялись найти богатство: камни и металлы, экзотические товары и пряности. Первыми планомерные экспедиции в Атлантическом океане начали

Список слов (словосочетания):

- компас
- Португальцы
- испанцы
- науки
- Земли
- драгоценные
- каравеллы
- корабли
- Индию
- испанцы
- Америку

3. Прочитайте текст. Заполните пропуски приведёнными в перечне именами, датами и наименованиями

Первое плавание _____ через Атлантический океан было очень опасным. Испанский король предоставил ему три корабля. Экипажи состояли в основном из преступников и отказывались повиноваться руководителю экспедиции. Через 33 дня плавания на горизонте впервые показалась _____. Это был небольшой _____. Обследовав его и соседние, путешественники вернулся в _____. Докладывая королю об открытии нового пути в Индию, он показывал привезенных с этих островов жителей, названных им «_____», золотые украшения, необычные растения, перья невиданных птиц. Вслед за первым плаванием, было совершено еще три. Однако ни одно из них не было кругосветным. Открытые Земли оказались не Индией, а совершенно новыми материками – _____ и _____.

Список слов (словосочетания):

- Колумба
- Магеллана
- Земля
- Остров
- Полуостров
- Испанию
- Португалию
- Индейцами
- индусами
- Северной Америкой
- Австралией
- Южной Америкой
- Антарктидой

4. Прочитайте текст. Заполните пропуски приведёнными в перечне именами, датами и наименованиями

В самом начале XVI в., в одном из плаваний к берегам Вест-Индии участвовал выходец из Италии, торговый делец _____. Побывав у берегов _____, он пришел к мысли, что земля, которую открыл Колумб, что это не _____, а это неизвестная обширная суша, _____. Он сообщил о своей догадке в двух письмах в Италию. Слух об этом быстро распространился. В 1506 году во Франции был издан географический атлас. Автор карт назвал эту часть земель _____. Картографы

последующих лет распространили это название на _____ и _____. Так имя этого путешественника было присвоено целой части света и незаконно увековечено картографами

Список слов (словосочетания):

- Америго Веспуччи
- Хабаров Е.
- Южной Америки
- Восточной России
- Азия
- Новый Свет
- Старый Свет
- Америго
- Хабаровка
- Центральную
- Северную Америку
- Хабаровск
- Китай

5. Прочитайте текст. Заполните пропуски приведёнными в перечне именами, датами и наименованиями

На протяжении XV в. _____ мореплаватели в поисках _____ и _____, и других экзотических товаров продвинулись далеко на юг вдоль _____ побережья. Вдохновителем мореплаваний стал младший сын португальского короля – Энрике, вошедший в историю под именем Генриха. Мореплавателя. Посланные Энрике моряки, исследуя _____ океан, открыли остров Модейру, часть Азорских островов, острова Зеленого Мыса и Канарские. Вскоре им удалось открыть побережье _____ залива. В 1488 г. _____ открыл южную оконечность _____, названную мыс _____. После этого исторического открытия мореплаватели вышли на прямой путь через _____ океан к манившей их «стране чудес» - _____.

Список слов (словосочетания):

- португальские
- английские
- золота
- слоновой кости
- нефти
- американского
- африканского
- Атлантический
- Индийский
- Гвинейского
- Бартоломео Диаш
- Васко да Гама
- Доброй Надежды
- Африки
- Америку
- Индию