

**бкласс Биология Модуль 1 база.**

**Задание №1 Разнообразие растений. Жизненные формы**

**Культурные растения:**

Выберите один из 4 вариантов ответа:

1)		расселяются без помощи человека
2)		выращиваются человеком
3)		развиваются без помощи человека
4)		выведены человеком

**Задание №2 Разнообразие растений. Жизненные формы**

**К дикорастущим растениям относятся**

Выберите несколько из 4 вариантов ответа:

1)		перец
2)		клевер
3)		пшеница
4)		клен

**Задание №3 Разнообразие растений. Жизненные формы**

**Если растение живёт долго, то оно относится:**

Выберите один из 3 вариантов ответа:

1)		двулетним
2)		к однолетним
3)		многолетним

**Задание №4 Разнообразие растений. Жизненные формы**

**Малина относится:**

Выберите один из 4 вариантов ответа:

1)		кустарничкам
2)		кустарникам
3)		к травам
4)		деревьям

**Задание №5 Разнообразие растений. Жизненные формы**

**Первые на Земле растения**

Выберите один из 4 вариантов ответа:

1)		Были многоклеточными
2)		Имели цветки
3)		Были одноклеточными
4)		Были сложно устроены

**Задание №6 Разнообразие растений. Жизненные формы**

**К культурным растениям относится**

Выберите несколько из 4 вариантов ответа:

1)		рожь
2)		одуванчик
3)		Капуста
4)		Мать-и-мачеха

**Задание №7 Разнообразие растений. Жизненные формы**

**Растения имеют следующие жизненные формы:**

Выберите один из 4 вариантов ответа:

1)		Деревья, кустарнички, травы
2)		Кустарники, кустарнички, травы, деревья
3)		Кустарники, травы, кустарнички
4)		Деревья, кустарники, травы

**Задание №8 Разнообразие растений. Жизненные формы**

**Растения, обладающие ярким, привлекательным внешним видом, называются**

Выберите один из 4 вариантов ответа:

1)		Декоративными
2)		Дикорастущими
3)		Лекарственными
4)		Пищевыми

**Задание №9 Разнообразие растений. Жизненные формы**

**Подорожник относится:**

Выберите один из 4 вариантов ответа:

1)		кустарникам
2)		к травам
3)		кустарничкам
4)		деревьям

**Задание №10 Разнообразие растений. Жизненные формы**

**Если растение живёт один год, то оно относится:**

Выберите один из 3 вариантов ответа:

1)		к однолетним
2)		многолетним
3)		двухлетним

**Задание №11 Разнообразие растений. Жизненные формы**

**Дикорастущие растения:**

Выберите один из 4 вариантов ответа:

1)		расселяются без помощи человека
2)		развиваются без помощи человека
3)		выращиваются человеком
4)		выведены человеком

**Задание №12 Разнообразие растений. Жизненные формы**

**К культурным растениям относятся:**

Выберите несколько из 4 вариантов ответа:

1)		кабачок
2)		череда
3)		картофель
4)		пихта

**Задание №13 Разнообразие растений. Жизненные формы**

**Наука, изучающая царство растений**

Выберите один из 4 вариантов ответа:		
1)		Естествознание
2)		Растениеводство
3)		Биология
4)		Ботаника

**Задание №14 Разнообразие растений. Жизненные формы**

**Царства объединяют организмы**

Выберите один из 4 вариантов ответа:		
1)		Сходные по строению
2)		Только растения
3)		Одноклеточные
4)		Обитающие на одной территории

**Задание №15 Разнообразие растений. Жизненные формы**

**К дикорастущим растениям относится**

Выберите несколько из 4 вариантов ответа:		
1)		Тыква
2)		Капуста
3)		Одуванчик
4)		Дуб

**Задание №16 Разнообразие растений. Жизненные формы**

**Кустарничком является**

Выберите один из 4 вариантов ответа:		
1)		Сирень
2)		Черника
3)		Подсолнечник
4)		Яблоня

**Задание №17 Разнообразие растений. Жизненные формы**

**Растения, обладающие лечебными свойствами, называются**

Выберите один из 4 вариантов ответа:		
1)		Лекарственными
2)		Декоративными
3)		Дикорастущими
4)		Пищевыми

**Задание №18 Клетка. Ткани (одиночный выбор)**

**Основная наследственная информация в клетке располагается:**

Выберите один из 4 вариантов ответа:		
1)		клеточной оболочке
2)		ядре
3)		в цитоплазме
4)		пластидах

**Задание №19 Клетка. Ткани (одиночный выбор)**

**Цитоплазма:**

Выберите один из 4 вариантов ответа:		
1)		заполняет внутреннюю часть клетки
2)		улавливает энергию солнечных лучей
3)		хранит наследственную информацию
4)		накапливает клеточный сок

**Задание №20 Клетка. Ткани (одиночный выбор)**

**Бесцветные пластиды называются:**

Выберите один из 4 вариантов ответа:		
1)		хромопласты
2)		лейкопласты
3)		хлоропласты
4)		лизосомы

**Задание №21 Клетка. Ткани (одиночный выбор)**

**Отличие старой клетки от молодой:**

Выберите один из 4 вариантов ответа:		
1)		отсутствие оболочки
2)		отсутствие пластид
3)		большая вакуоль
4)		нет отличий

**Задание №22 Клетка. Ткани (одиночный выбор)**

**Способность клеток делиться в течение всей жизни характерно для ткани:**

Выберите один из 4 вариантов ответа:

1)		образовательной
2)		основной
3)		проводящей
4)		покровной

**Задание №23 Клетка. Ткани (одиночный выбор)**

**Основная ткань представлена клетками:**

Выберите один из 4 вариантов ответа:

1)		содержащими хлорофилл
2)		с очень прочными оболочками
3)		превратившимися в проводящие сосуды
4)		делящимися в течение жизни

**Задание №24 Клетка. Ткани (одиночный выбор)**

**Клеточный сок накапливается:**

Выберите один из 4 вариантов ответа:

1)		в ядре
2)		пластидах
3)		цитоплазме
4)		вакуолях

**Задание №25 Клетка. Ткани (одиночный выбор)**

**Благодаря движению цитоплазмы в клетке:**

Выберите один из 4 вариантов ответа:

1)		осуществляется движение самой клетки
2)		осуществляется перемещение веществ
3)		обеспечивается передвижение некоторых органоидов
4)		происходит деление клетки

**Задание №26 Клетка. Ткани (одиночный выбор)**

**Зеленые пластиды называются:**

Выберите один из 4 вариантов ответа:

1)		хлоропласты
2)		лизосомы
3)		лейкопласты
4)		хромопласты

**Задание №27 Клетка. Ткани (одиночный выбор)**

**Вакуоли хорошо заметны в клетках:**

Выберите один из 4 вариантов ответа:

1)		молодых
2)		старых
3)		во всех клетках
4)		нет верного ответа

**Задание №28 Клетка. Ткани (одиночный выбор)**

**Проводящая ткань представлена клетками:**

Выберите один из 4 вариантов ответа:

1)		делящимися в течение жизни
2)		содержащими хлорофилл
3)		с очень прочной оболочкой
4)		превратившимися в проводящие сосуды

**Задание №29 Клетка. Ткани (одиночный выбор)**

**Плотно сомкнутые клетки с прозрачной оболочкой, пропускающей свет, характерны для ткани:**

Выберите один из 4 вариантов ответа:

1)		основной
2)		проводящей
3)		покровной
4)		образовательной

**Задание №30 Клетка. Ткани (одиночный выбор)**

**Тканью называют:**

Выберите один из 4 вариантов ответа:

1)		группу клеток, сходных по размерам, строению, выполняемым функциям
2)		мякоть ягоды
3)		часть стебля
4)		часть листа

**Задание №31 Клетка. Ткани (одиночный выбор)**

**Функции образовательной ткани:**

Выберите один из 4 вариантов ответа:

1)	Придает прочность органам
2)	Обеспечивает рост растения
3)	Запасает питательные вещества
4)	Осуществляет проведение питательных веществ во все части растения

**Задание №32 Клетка. Ткани (одиночный выбор)**

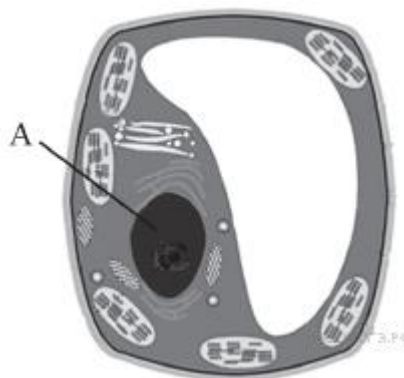
**Образующие растение ткани могут состоять:**

Выберите один из 2 вариантов ответа:

1)	только живых клеток
2)	живых и мертвых клеток

**Задание №33 Клетка. Ткани (одиночный выбор)**

**На рисунке изображена растительная клетка. Какую функцию выполняет часть клетки, обозначенная буквой А?**



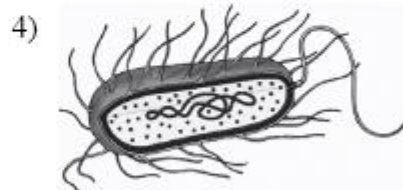
Выберите один из 4 вариантов ответа:

1)	производит питательные вещества
2)	поглощает энергию солнца
3)	контролирует жизнедеятельность
4)	запасает воду

**Задание №34 Клетка. Ткани (одиночный выбор)**



**Какой организм состоит из клеток, клеточные стенки которых состоят из целлюлозы?**



Запишите число:

1)	Ответ:	
----	--------	--

**Задание №35 Клетка. Ткани (одиночный выбор)**

**Старая растительная клетка отличается от молодой тем, что она**

Выберите один из 4 вариантов ответа:

1)	содержит большую вакуоль
2)	имеет более крупное ядро
3)	заполнена цитоплазмой
4)	содержит хлоропласты

**Задание №36 Клетка. Ткани (одиночный выбор)**

**Какова главная функция хлорофилла в растениях?**

Выберите один из 4 вариантов ответа:

1)	защита растений от грибковых и вирусных болезней
----	--

2)	превращение листьев растений в ядовитые для насекомых-вредителей
3)	выделение углекислого газа
4)	поглощение энергии света

**Задание №37 Клетка. Ткани (одиночный выбор)**

**Фотосинтез протекает в клетках**

Выберите один из 4 вариантов ответа:

1)	листьев бузины чёрной
2)	корней подорожника
3)	семян капусты
4)	мякоти плода зрелой груши

**Задание №38 Клетка. Ткани (одиночный выбор)**

**Какие растения состоят из сходных по строению клеток, не образующих тканей?**

Выберите один из 4 вариантов ответа:

1)	плауны
2)	мхи
3)	папоротники
4)	водоросли

**Задание №39 2часть Клетка. Ткани (соответствие)**

**Найди соответствие:  
Части клетки и Функции клетки**

Укажите соответствие для всех 5 вариантов ответа:

1)	Ядро	1)	происходит фотосинтез
----	------	----	-----------------------

2)	Хлоропласты	2)	обеспечивает перемещение веществ
3)	Вакуоль	3)	полость, в которой содержится клеточный сок, накапливаются питательные вещества
4)	Цитоплазма	4)	придает клетке форму и защищает её содержимое.
5)	Оболочка	5)	хранит наследственную информацию

**Задание №40 2часть Клетка. Ткани (соответствие)**

**Найди соответствие:  
Виды ткани и Функции тканей**

Укажите соответствие для всех 5 вариантов ответа:

1)	Покровная	1)	защищает снаружи все органы растения от перегрева, высыхания, повреждений
2)	Основная (фотосинтезирующая)	2)	образует новые клетки
3)	Проводящая	3)	придает прочность растениям.
4)	Механическая (опорная)	4)	создание и накопление питательных веществ
5)	Образовательная	5)	проводит питательные вещества

**Задание №41 2часть Клетка. Ткани (соответствие)**

**Найдите соответствие между тканью растения и ее функцией:**

Укажите соответствие для всех 7 вариантов ответа:			
1)		Участвует в фотосинтезе	1) основная основная
2)		запас питательных веществ, воды	2) покровная
3)		рост растения	3) механическая
4)		транспорт органических веществ	4) образовательная
5)		Защита от повреждения, высыхания	5) проводящая проводящая
6)		транспорт воды прочность растения	
7)		испарение воды, газообмен	

**Задание №42 2часть Клетка. Ткани (множественный выбор)**

**Какие типы тканей характерны для растений?**

Выберите несколько из 9 вариантов ответа:

1)		механическая
2)		соединительная
3)		покровная
4)		эпителиальная
5)		мышечная
6)		проводящая
7)		Нервная

8)		основная
9)		образовательная

**Задание №43 2часть Клетка. Ткани (Работа с текстом)**

Вставьте в текст «Органоиды растительной клетки» пропущенные термины из предложенного перечня, используя для этого цифровые обозначения. Запишите получившуюся последовательность цифр (по тексту).

**ОРГАНОИДЫ РАСТИТЕЛЬНОЙ КЛЕТКИ**

В растительных клетках содержатся овальные тельца зелёного цвета — \_\_\_\_\_ (А). Молекулы \_\_\_\_\_ (Б) способны поглощать световую энергию. Растения, в отличие от организмов других царств, синтезируют \_\_\_\_\_ (В) из неорганических соединений. Клеточная стенка растительной клетки преимущественно состоит из \_\_\_\_\_ (Г). Она выполняет важные функции.

Запишите в ответ цифры, расположив их в порядке, соответствующем буквам:

А    Б    В    Г

Заполните пропуски:

А[вакуоль|хлоропласт|хлорофилл|митохондрии|целлюлоза|гликоген|глюкоза|хромопласт]

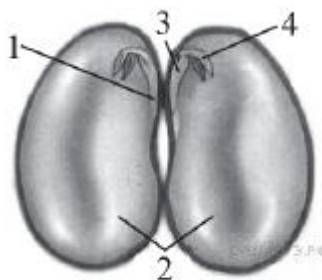
Б[вакуоль|хлоропласт|хлорофилл|митохондрии|целлюлоза|гликоген|глюкоза|хромопласт]

В[вакуоль|хлоропласт|хлорофилл|митохондрии|целлюлоза|гликоген|глюкоза|хромопласт]

Г[вакуоль|хлоропласт|хлорофилл|митохондрии|целлюлоза|гликоген|глюкоза|хромопласт]

**Задание №44 Семя, его строение и значение (одиночный выбор)**

Какой цифрой обозначена часть семени фасоли, в которой сосредоточены питательные вещества?



Выберите один из 4 вариантов ответа:

1)		3
----	--	---

2)		2
3)		1
4)		4

**Задание №45 Семя, его строение и значение (одиночный выбор)**

Для семян растений класса однодольных в отличие от семян растений двудольных имеется:

Выберите один из 4 вариантов ответа:

1)		зародыш с двумя семядолями
2)		эндосперм
3)		сочной кожурой
4)		зародыш с одной семядолей

**Задание №46 Семя, его строение и значение (одиночный выбор)**

Семядоля - это ...

Выберите один из 3 вариантов ответа:

1)		половинка семени
2)		часть зародыша
3)		эндосперм

**Задание №47 Семя, его строение и значение (одиночный выбор)**

Растения зародыш которых имеет одну семядолю называют ...

Выберите один из 3 вариантов ответа:

1)		однодольными
2)		полидольными
3)		двудольными

**Задание №48 Семя, его строение и значение (одиночный выбор)**

Первым прорывает семенную кожуру и выходит из семени при прорастании ...

Выберите один из 3 вариантов ответа:		
1)		почечка
2)		семядоли
3)		корешок

**Задание №49 Семя, его строение и значение (одиночный выбор)**

Семя имеет ...

Выберите один из 3 вариантов ответа:		
1)		зародышевый стебелёк и почечку с листочками
2)		зародыш с запасом питательных веществ, семенную кожуру
3)		только запас питательных веществ

**Задание №50 Семя, его строение и значение (одиночный выбор)**

Плотный покров семени.

Выберите один из 3 вариантов ответа:		
1)		оболочка
2)		эпидермис
3)		кожура

**Задание №51 Семя, его строение и значение (одиночный выбор)**

Внутри семени находится ...

Выберите один из 3 вариантов ответа:		
1)		зародыш
2)		проросток
3)		рубчик

**Задание №52 Семя, его строение и значение (одиночный выбор)**

Семядоли семени фасоли служат зародышу...

Выберите один из 3 вариантов ответа:		
1)		защитой от различных неблагоприятных воздействий
2)		источником питательных веществ
3)		верны оба варианта

**Задание №53 Семя, его строение и значение (одиночный выбор)**

**Прорастанию семени предшествует..**

Выберите один из 3 вариантов ответа:		
1)		разрушение кожуры
2)		набухание
3)		усиленное поглощение зародышем кислорода

**Задание №54 Семя, его строение и значение (одиночный выбор)**

**Вода необходима для прорастания семени, так как..**

Выберите один из 3 вариантов ответа:		
1)		в ней содержится воздух, необходимый для дыхания зародыша
2)		зародыш может потреблять только растворенные питательные вещества
3)		кожура должна набухнуть и стать легко разрываемой

**Задание №55 Семя, его строение и значение (одиночный выбор)**

**Глубина посева семян зависит от...**

Выберите один из 3 вариантов ответа:		
1)		верны оба варианта
2)		состав почвы
3)		величина семени

**Задание №56 2 часть Семя, его строение и значение (последовательность действий)**



**Расположите в правильном порядке последовательность этапов прорастания семени.**

Укажите порядок следования всех 5 вариантов ответа:

1)		Рост стебля
2)		Набухание семени
3)		Появление зародышевого побега
4)		Появление зародышевого корешка
5)		Укрепление проростка в почве

**Задание №57 2 часть Семя, его строение и значение (Сопоставление)**

**Установите соответствие между растениями и признаками**

Укажите соответствие для всех 6 вариантов ответа:

1)	две семядоли	1)	ПШЕНИЦА
2)	Одна семядоля	2)	ФАСОЛЬ
3)	семенная кожура легко снимается		
4)	семенная кожура срослась с эндоспермом		
5)	питательные вещества в семядолях		
6)	запас питательных веществ в эндосперме		

**Задание №58 2 часть Семя, его строение и значение ( Работа с текстом)**

**Вставьте в текст «Прорастание семян» пропущенные термины из предложенного перечня, используя для этого цифровые обозначения. Запишите в текст цифры выбранных ответов, а затем получившуюся последовательность цифр (по тексту)**

### ПРОРАСТАНИЕ СЕМЯН

Семена могут долго лежать в бумажных пакетиках, в мешках из ткани, в зернохранилищах, находясь в состоянии покоя и не прорастая. Прорастающие семена начинают активно дышать, поглощая \_\_\_\_\_ (А) и выделяя \_\_\_\_\_ (Б). Во время дыхания выделяется энергия. При прорастании семени фасоли зародыш питается запасами веществ, отложенных в \_\_\_\_\_ (В), а при прорастании зерновки пшеницы зародыш питается запасами веществ, отложенных в \_\_\_\_\_ (Г).

**Запишите в ответ цифры, расположив их в порядке, соответствующем буквам:**

**А    Б    В    Г**

Заполните пропуски:

А [Свет|Семядоля|Зародышевый корешок|Кислород|Эндосперм|Углекислый газ|Органические вещества|Семенная кожура]

Б [Свет|Семядоля|Зародышевый корешок|Кислород|Эндосперм|Углекислый газ|Органические вещества|Семенная кожура] В

[Свет|Семядоля|Зародышевый корешок|Кислород|Эндосперм|Углекислый газ|Органические вещества|Семенная кожура]

Г [Свет|Семядоля|Зародышевый корешок|Кислород|Эндосперм|Углекислый газ|Органические вещества|Семенная кожура]

### Задание №59 Корень, его строение и значение (одиночный выбор)

**Рассмотрите рисунок. Что изображено на рисунке под цифрой 1?**



Выберите один из 4 вариантов ответа:

1)	корневой волосок
2)	главный корень

3)		придаточный корень
4)		боковой корень

**Задание №60 Корень, его строение и значение (одиночный выбор)**

**Рассмотрите внутреннее строение корня. Какой цифрой на рисунке обозначена структура, по которой происходит движение воды в стебель?**

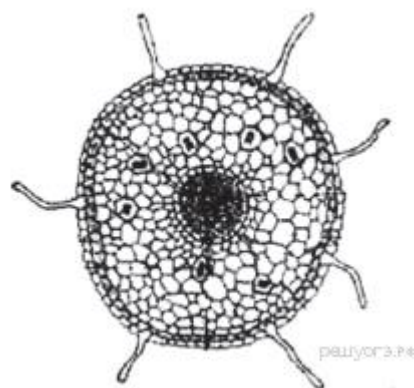


Выберите один из 4 вариантов ответа:

1)		4
2)		3
3)		1
4)		2

**Задание №61 Корень, его строение и значение (одиночный выбор)**

**На рисунке изображено микроскопическое строение корня. В какой из зон был сделан срез?**



Выберите один из 4 вариантов ответа:

1)		роста
2)		проведения
3)		деления
4)		всасывания

**Задание №62 Корень, его строение и значение (одиночный выбор)**

**Какой агротехнический приём используется для усиления отрастания придаточных корней и столонов у картофеля?**

Выберите один из 4 вариантов ответа:

1)		окучивание
2)		рыхление
3)		пикировка
4)		пасынкование

**Задание №63 Корень, его строение и значение (одиночный выбор)**

**Вода и минеральные соли поступают в растение из почвы:**

Выберите один из 3 вариантов ответа:

1)	через корни и нижнюю часть стебля;
2)	через корни;
3)	через корни и другие органы растения, соприкасающиеся с почвой.

**Задание №64 Корень, его строение и значение (одиночный выбор)**

**У большинства однодольных растений корневая система:**

Выберите один из 3 вариантов ответа:

1)	мочковатая;
2)	смешанная.
3)	стержневая;

**Задание №65 Корень, его строение и значение (одиночный выбор)**

**Боковые корни развиваются:**

Выберите один из 3 вариантов ответа:

1)	только на главном корне;
2)	как на главном, так и на придаточных.
3)	только на придаточных корнях;

**Задание №66 Корень, его строение и значение (одиночный выбор)**

**Придаточные корни образуются:**

Выберите один из 3 вариантов ответа:

1)	только на главном корне;
2)	как на стебле, так и на листьях.

3)	только на нижней части стебля;
----	--------------------------------

**Задание №67 Корень, его строение и значение (одиночный выбор)**

**Корень растет в длину:**

Выберите один из 3 вариантов ответа:

1)	верхушкой и всеми другими следующими за ней участками;
2)	только верхушкой;
3)	участком, отходящим от стебля.

**Задание №68 Корень, его строение и значение (одиночный выбор)**

**Главный корень хорошо заметен в корневой системе:**

Выберите один из 3 вариантов ответа:

1)	пшеницы;
2)	фасоли;
3)	смородины, выросшей из стеблевого черенка.

**Задание №69 Корень, его строение и значение (одиночный выбор)**

**Клетки зоны деления:**

Выберите один из 3 вариантов ответа:

1)	мелкие, плотно прилегающие друг к другу;
2)	мелкие, расположенные рыхло;
3)	крупные, округлые.

**Задание №70 Корень, его строение и значение (одиночный выбор)**

**Корневой волосок представляет собой:**

Выберите один из 3 вариантов ответа:

1)	длинный вырост наружной клетки корня;
2)	клетку наружного слоя корня с длинным выростом;
3)	нитевидный боковой корешок.

**Задание №71 Корень, его строение и значение (одиночный выбор)**

**Прочность и упругость корня обеспечивает:**

Выберите один из 3 вариантов ответа:

1)	проводящая ткань;
2)	механическая ткань.
3)	покровная ткань;

**Задание №72 Корень, его строение и значение (одиночный выбор)**

**Корнеплод моркови или свеклы образуется:**

Выберите один из 3 вариантов ответа:

1)	при разрастании нижних участков стебля.
2)	при разрастании главного корня:
3)	при разрастании главного корня и нижних участков стебля;

**Задание №73 Корень, его строение и значение (одиночный выбор)**

**В результате утолщения боковых или придаточных корней развиваются:**

Выберите один из 3 вариантов ответа:

1)	корневые шишки, или корневые «клубни»;
2)	корнеплоды
3)	клубни;

**Задание №74 Функции корня (одиночный выбор)**

**Главным называется корень:**

Выберите один из 5 вариантов ответа:

1)	самый длинный,
2)	развивающийся из зародышевого корешка,
3)	образующийся от стебля.
4)	самый разветвлённый,
5)	самый толстый,

**Задание №75 Функции корня (одиночный выбор)**

**Придаточными называются корни:**

Выберите один из 5 вариантов ответа:

1)	развивающиеся из зародышевого корешка,
2)	самые длинные,
3)	самые толстые,
4)	самые разветвлённые,



5)	образующиеся от стебля.
----	-------------------------

**Задание №76 Функции корня (одиночный выбор)**

**Корнеплод – это видоизменение:**

Выберите один из 5 вариантов ответа:

1)	боковых корней
2)	стебля.
3)	корневища,
4)	придаточных корней
5)	главного корня

**Задание №77 2 часть Функции корня (множественный выбор)**

**Функции корня**

Выберите несколько из 5 вариантов ответа:

1)	фотосинтез,
2)	поглощение воды и минеральных солей,
3)	транспирация.
4)	симбиоз с другими организмами,
5)	вегетативное размножение,

**Задание №78 2 часть Функции корня (множественный выбор)**

**Мочковатая корневая система характеризуется:**

Выберите несколько из 4 вариантов ответа:

1)	хорошо развиты боковые корни,
2)	главный корень хорошо выражен,
3)	нет главного корня,
4)	несколько главных корней,

**Задание №79 2 часть Функции корня (множественный выбор)**

**Корень имеет зоны:**

Выберите несколько из 5 вариантов ответа:

1)	деления,
2)	ветвления,
3)	всасывания,
4)	роста,
5)	проведения.

**Задание №80 2 часть Функции корня (множественный выбор)**

**Корневые клубни – это видоизменения:**

Выберите несколько из 5 вариантов ответа:

1)	корневища,
2)	боковых корней,
3)	главного корня,

4)		придаточных корней,
5)		стебля.