

Материалы
для подготовки к тесту по истории 6 класс М-3 (базовый уровень)
по теме «Русь в середине XII- начале XIII в.в. Повседневная жизнь населения в Европе и на Руси».

Тема	Содержание
Русь Удельная середина XII — начало XIII в.	Формирование самостоятельных государств на Руси, идея единства Руси, роль церкви в условиях раздробленности, государственное управление и международные связи русских земель в период феодальной раздробленности, освоение земель северо-восточной Руси, характер княжеской власти в северо-восточных землях, территория Новгородской земли, основные категории населения новгородцев, политические особенности Новгородской земли.
Средневековое общество в Европе и на Руси.	Природа. Население и деятельность человека в эпоху средневековья, трудовая деятельность крестьян, ремесленников, возникновение и развитие средневековых городов, цеховая организация ремесленников, развитие торговли и банков, время проведения досуга средневекового человека в Европе, формирование древнерусской народности, основные слои населения и земельные отношения в Древней Руси.
Православие и католичество в средневековом мире.	Православная церковная организация на Руси, роль монастырей в жизни Руси, древнерусские подвижники и святые, соперничество пап и императоров, монашеские ордены, возникновение инквизиции и новые ереси, эпоха крестовых походов.
Русь и Европа с середины XII - начало XIII века.	Время политической раздробленности в Европе, последствия раздробленности на Руси, формирование региональных центров культурного развития Руси во время раздробленности, особенности развития культуры во Владимиро-Суздальской и Новгородской землях.

Понятия: Артель, духовенство, люди, монастырь, посадник, тысяцкий, владыка, коммуна, городской совет, ратуша, гильдия, Ганза, ярмарка, ростовщик, ересь, инквизиция, аутодафе, крестоносцы.

Персоналии: Мстислав Великий, Юрий Долгорукий, Андрей Боголюбский, Всеволод Большое Гнездо, Ярослав Осмомысл, князь Игорь Святославич Новгород-Северский, Франциск Ассизский, Доминик де Гусман, Пьер Вальф, папа Римский Иннокентий III.

Даты: 1132 г, 1125-1157 гг, 1157- 1174 гг, 1176-1212 гг, 1185 г, 1096-1099 гг, 1147-1149 гг., 1189-1192 гг, 1202-1204 гг.

Материал для подготовки:

История России 6 класс. Часть 1. Под редакцией А.В.Торкунова Москва «Просвещение», 2017 г.

Л.В.Искровская, С.Е.Федоров, Ю.В.Гурьянова **История Средних веков** Москва Вентана-Граф 2014.

Для того, чтобы получить допуск к тесту учащийся должен выполнить следующие виды работ:

- оформить лекционную тетрадь;
- работа с документом;
- картографический практикум (контурная карта);
- исторический диктант;

Выполнение каждого вида работ подтверждается отметкой учителя в зачётном листе и допуском к итоговому тесту.

Банк заданий

Задание №1		
Назовите дату, считающуюся условным временем начала раздробленности		
Выберите один из 4 вариантов ответа:		
1)		1113 г
2)		1125 г
3)		1132 г
4)		1185 г

Задание №2		
Назовите дату первого упоминания о Москве		
Выберите один из 4 вариантов ответа:		
1)		1132 г.
2)		1185 г.
3)		1147 г.
4)		1125 г.

Задание №3		
Юрий Долгорукий приказал заложить крепость, на территории современной Москвы в		
Выберите один из 4 вариантов ответа:		
1)		1147 году
2)		1155 году
3)		1156 году
4)		1158 году

Задание №4		
Поход Игоря Святославича на половцев состоялся в		
Выберите один из 4 вариантов ответа:		
1)		1147 г.
2)		1132 г.
3)		1185 г.
4)		1125 г.

Задание №5		
Взятие крестоносцами Иерусалима произошло в		

Выберите один из 4 вариантов ответа:		
1)		962 г.
2)		1054 г.
3)		843 г.
4)		1099 г.

Задание №6		
После пяти дней штурма крестоносцы овладели Константинополем. Город был разграблен и опустошён. Укажите дату, когда произошли эти события		
Выберите один из 4 вариантов ответа:		
1)		1204 г.
2)		1202 г.
3)		1132 г.
4)		1185 г.

Задание №7		
Основание Москвы принадлежит		
Выберите один из 4 вариантов ответа:		
1)		Владимиру Мономаху
2)		Юрию Долгорукому
3)		Андрею Боголюбскому
4)		Всеволоду Большое Гнездо

Задание №8		
Период раздробленности начался с прекращением правления		
Выберите один из 4 вариантов ответа:		
1)		Владимира Мономаха
2)		Мстислава Великого
3)		Ярослава Мудрого
4)		Владимира Святославовича

Задание №9		
Князь, который город Владимир сделал столицей Владимиро-Суздальского государства		
Выберите один из 4 вариантов ответа:		
1)		Мстислав Великий
2)		Юрий Долгорукий
3)		Андрей Боголюбский
4)		Всеволод Большое Гнездо

Задание №10		
Основателем княжества и первым Галицко-Волынским князем был		
Выберите один из 4 вариантов ответа:		

1)	Андрей Боголюбский
2)	Ярослав Осмомысл
3)	Даниил Галицкий
4)	Роман Мстиславич

Задание №11

Великим князем владимирским называли

Выберите один из 4 вариантов ответа:

1)	Мстислава Великого
2)	Юрия Долгорукого
3)	Андрея Боголюбского
4)	Всеволода Большое Гнездо

Задание №12

Галицкое княжество достигло расцвета при

Выберите один из 4 вариантов ответа:

1)	Ярославле Осмомысле
2)	Владимире Мономахе
3)	Андрее Боголюбском
4)	Романе Мстиславиче

Задание №13

Для защиты своих интересов купцы создавали товарищества, которые назывались

Выберите один из 4 вариантов ответа:

1)	гильдии
2)	цехи
3)	ярмарки
4)	сообщества

Задание №14

Ратуша в средневековом городе - это

Выберите один из 4 вариантов ответа:

1)	главная площадь
2)	главная церковь
3)	здание городского совета в городе
4)	сеть городских фонтанов

Задание №15

Объединение крестьян одной или нескольких деревень для взаимной поддержки и решения различных вопросов

Выберите один из 4 вариантов ответа:

1)	община
----	--------

2)		круг
3)		трехполье
4)		сообщество

Задание №16

Официальный титул главы церкви в Древней Руси периода раздробленности

Выберите один из 4 вариантов ответа:

1)		глава Русской Православной церкви
2)		митрополит Русской Православной церкви
3)		митрополит Киевский и Всея Руси
4)		патриарх Киевский и всея Руси

Задание №17

Ганза-это

Выберите один из 4 вариантов ответа:

1)		торговый союз купцов немецких городов
2)		название местности в Германии
3)		название феодального замка
4)		это денежное пожертвование на строительство церкви Иоанна Предтечи в Новгороде

Задание №18

Во главе католической церкви стоял

Выберите один из 4 вариантов ответа:

1)		патриарх
2)		митрополит
3)		папа римский
4)		владыка

Задание №19

Городская община в Европе- это

Выберите один из 4 вариантов ответа:

1)		коммуна
2)		инвеститура
3)		инквизиция
4)		ересь

Задание №20

Ежегодные торги, на которых собирались как свои, так и заграничные купцы

Выберите один из 4 вариантов ответа:

1)		ярмарки
2)		рынки

3)		выставки товаров
4)		мистерии

Задание №21

Высшее должностное лицо в Новгороде

Выберите один из 4 вариантов ответа:

1)		тысяцкий
2)		посадник
3)		архиепископ
4)		воевода

Задание №22

Тип хозяйства, направленный на удовлетворение собственных нужд и не ориентированный на торговлю, называется

В ответе напишите имя прилагательное со строчной буквы в ед. ч. в И.П.

Запишите ответ:

1)	Ответ:	
----	--------	--

Задание №23

Форма государственного правления, при которой верховная власть принадлежит выборным лицам.

Ответ напишите со строчной буквы в И.П. ед.ч.

Запишите ответ:

1)	Ответ:	
----	--------	--

Задание №24

Профессиональные организации торговцев

Ответ напишите со строчной буквы в И.П. мн.ч.

Запишите ответ:

1)	Ответ:	
----	--------	--

Задание №25

Больше всего от половецких набегов страдали земли княжества

Выберите один из 4 вариантов ответа:

1)		Новгородского
2)		Рязанского
3)		Киевского
4)		Владимири-Суздальского

Задание №26

Выберите из списка категорию населения в Новгороде, пользующуюся наибольшим влиянием

Выберите один из 4 вариантов ответа:

1)	княжеская дружина
2)	бояре
3)	крестьяне
4)	ремесленники

Задание №27

Основным в период раздробленности для бояр был такой доход, как

Выберите один из 4 вариантов ответа:

1)	военная добыча
2)	дань, собираемая с подвластных земель
3)	эксплуатация населения подвластных вотчин
4)	торговля с европейскими странами

Задание №28

Основным занятием новгородцев было

Выберите один из 4 вариантов ответа:

1)	земледелие
2)	скотоводство
3)	торговля
4)	бортничество

Задание №29

Верховная власть в Новгороде принадлежала

Выберите один из 4 вариантов ответа:

1)	Князю
2)	Посаднику
3)	Вече
4)	Тысяцкому

Задание №30

Оброк средневекового крестьянина в Европе включал такую обязанность, как

Выберите один из 4 вариантов ответа:

1)	Работа на строительстве дороги на земле сеньора
2)	Ремонт жилых помещений в феодальном замке
3)	Отдавать сеньору часть урожая, выращенного на своем участке
4)	Уход за конюшней сеньора

Задание №31

Форму правления в Новгородской земле можно назвать

Выберите один из 4 вариантов ответа:		
1)		абсолютной монархией с сильной властью князя
2)		боярской республикой
3)		выборной монархией
4)		конституционной монархией

Задание №32		
<p>Политической особенностью Северо-Востока Руси в период раздробленности была сильная власть</p>		
Выберите один из 4 вариантов ответа:		
1)		князя
2)		вече
3)		дружины
4)		крестьянской общины

Задание №33		
<p>Основу населения города составляли</p>		
Выберите один из 4 вариантов ответа:		
1)		крестьяне и духовенство
2)		рыцари и купцы
3)		ремесленники и купцы
4)		бароны и графы

Задание №34		
<p>Самым многочисленным сословием средневековья было</p>		
Выберите один из 4 вариантов ответа:		
1)		крестьянство
2)		рыцарство
3)		духовенство
4)		дворянство

Задание №35		
<p>Верховная власть во Владимире принадлежала</p>		
Выберите один из 4 вариантов ответа:		
1)		вечу
2)		князю
3)		тысяцкому
4)		архимандриту

Задание №36		
<p>Что из перечисленного относится к внутренней политике Всеволода Большое Гнездо</p>		
Выберите один из 4 вариантов ответа:		

1)		успешные походы на Волжскую Булгарию
2)		перенос столицы во Владимир
3)		воцарение в Киеве
4)		присоединение новгородских земель

Задание №37

Князь не имел права вмешиваться в дела городского самоуправления в землях

Выберите один из 4 вариантов ответа:

1)		Галицко-Волынской
2)		Киевской
3)		Новгородской
4)		Суздальской

Задание №38

Что из перечисленного характерно для внутренней политики Андрея Боголюбского

Выберите один из 4 вариантов ответа:

1)		стремление занять киевский престол
2)		укрепление и возвышение Владимиро-Суздальского княжества
3)		постоянная борьба с половцами
4)		стремление объединить русские княжества

Задание №39

Во время правления Андрея Боголюбского

Выберите один из 4 вариантов ответа:

1)		началось поклонение иконе Владимирской Богоматери
2)		основан Нижний Новгород
3)		основана Москва
4)		присоединены прикарпатские земли

Задание №40

События неудачного похода 1185 года положены в основу

Выберите один из 4 вариантов ответа:

1)		"Поучения детям"
2)		"Слова о полку Игореве"
3)		"Моления Даниила Заточника"
4)		"Слова о законе и благодати"

Задание №41

Новгород располагался на реке

Выберите один из 4 вариантов ответа:

1)		Волге
2)		Днепре

3)		Неве
4)		Волхов

Задание №42

Должностные лица посадник и тысяцкий связаны с организацией управления

Выберите один из 4 вариантов ответа:

1)		Галицко-Волынского княжества
2)		Владимиро-Суздальского княжества
3)		Новгородской земли
4)		Киевского княжества

Задание №43

Первоначально в середине XII века Русь распалась на

Выберите один из 4 вариантов ответа:

1)		15 самостоятельных княжеств и земель
2)		25 самостоятельных княжеств и земель
3)		50 самостоятельных княжеств и земель
4)		250 самостоятельных княжеств и земель

Задание №44

Залесским краем называли земли

Выберите один из 4 вариантов ответа:

1)		Киевского княжества
2)		Галицко-Волынского княжества
3)		Владимиро-Суздальского княжества
4)		Смоленского княжества

Задание №45

Укажите положительное последствие раздробленности

Выберите один из 4 вариантов ответа:

1)		княжеские уобицы
2)		экономические кризисы
3)		расцвет культуры
4)		борьба за первенство между отдельными районами страны

Задание №46

Назовите положительное последствие раздробленности

Выберите один из 4 вариантов ответа:

1)		княжеские распри
2)		экономический подъем отдельных территорий
3)		ослабление военной мощи государства
4)		усиление зависимости крестьян от землевладельцев

Задание №47

Изменение положения князя в древнерусских городах заключалось в том, что он

Выберите один из 4 вариантов ответа:

1)		должен был обязательно отстаивать интересы центра, Киева
2)		стремился отделиться от Киева
3)		безразлично относился к поддержке местного населения
4)		легко вступал в споры, конфликты с местным населением, не боясь последствий

Задание №48

К причинам активного переселения людей с Юга Руси в междуречье Волги и Оки относится

Выберите один из 4 вариантов ответа:

1)		спасение от половецких набегов
2)		хороший климат, черноземные плодородные почвы
3)		стремление передать земли междуречья печенегам
4)		желание крестьян найти военную добычу

Задание №49

Особенностью развития Северо-Востока Руси является

Выберите один из 4 вариантов ответа:

1)		возникновение городов вследствие военных набегов половцев
2)		городское строительство на месте племенных центров
3)		основание городов по инициативе князей
4)		формирование городов по инициативе вече

Задание №50

Итог конфликта между папой Григорием VII и германским императором Генрихом IV

Выберите один из 4 вариантов ответа:

1)		согласие Григория VII признать право Генриха 4 назначать епископов
2)		отказ от взаимных претензий
3)		отлучение Генриха IV от церкви
4)		суд над Генрихом IV

Задание №51

В Новгороде хлеб был преимущественно привозным, потому что

Выберите один из 4 вариантов ответа:

1)		новгородские сорта хлеба продавали в Европу
2)		новгородские земли были малопригодны для земледелия
3)		новгородцы в силу религиозных верований отказались от употребления хлеба

4)	производство хлеба было основным занятием новгородцев, но хлеб стал главным продуктом торговли новгородцев
----	--

Задание №52

С 1095 по 1304 год в Новгороде побывало около 40 князей. Одной из причин такой частой смены князей было

Выберите один из 4 вариантов ответа:

1)	болезненность княжеской династии Новгорода
2)	законодательство Новгорода, по которому князь мог занимать свою должность не более пяти лет подряд
3)	стремление не допустить усиления княжеской власти
4)	серьезная борьба за новгородский престол

Задание №53

Отметьте положение, характеризующее особенности статуса князя в Новгородской земле

Выберите один из 4 вариантов ответа:

1)	князь обладал всей полнотой власти
2)	князь имел право менять состав вече
3)	в Новгороде не было княжеской династии
4)	князь контролировал торговлю в Новгороде

Задание №54

Установите соответствие между событиями и датами жизни князя Юрия Долгорукого

Укажите соответствие для всех 4 вариантов ответа:

1)	первое упоминание Москвы в летописи	1)	1147 г
2)	смерть Юрия Долгорукого	2)	1155 г
3)	приказ о строительстве града в Москве	3)	1156 г
4)	обоснование Юрия Долгорукого в Киеве	4)	1157 г

Задание №55

Установите соответствие между русскими князьями и годами их правления

Укажите соответствие для всех 4 вариантов ответа:

1)	Мстислав Великий	1)	1157-1174 гг
2)	Всеволод Большое Гнездо	2)	1125-1157 гг
3)	Андрей Боголюбский	3)	1125-1132 гг
4)	Юрий Долгорукий	4)	1176-1212 гг

Задание №56

Установите соответствие между историческими терминами и их определениями

Укажите соответствие для всех 4 вариантов ответа:			
1)		инквизиция	1) здание, где заседал городской совет
2)		аутодафе	2) церковный суд по делам о ересьях
3)		ересь	3) торжественная церемония привидения в исполнение решений инквизиции
4)		ратуша	4) это религиозное учение, объявленное официальной церковью ложным.

Задание №57

Установите соответствие между должностями и их обязанностями в Новгородской республике

Укажите соответствие для всех 4 вариантов ответа:			
1)		посадник	1) хранил казну Новгорода
2)		тысяцкий	2) назначал и смещал различных должностных лиц
3)		владыка	3) возглавлял все вооружённые силы в случае войны
4)		князь	4) осуществлял контроль за налоговой системой

Задание №58

Сопоставьте княжества Древнерусского государства с их особенностями

Укажите соответствие для всех 4 вариантов ответа:			
1)		Новгородская земля	1) князь борется с боярами за власть
2)		Владими́ро-Суздальское княжество	2) вече обладало верховной властью
3)		Галицко-волынское княжество	3) сильная княжеская власть
4)		Киевское княжество	4) центр борьбы с кочевниками

Задание №59

сопоставьте княжества Древнерусского государства с их правителями

Укажите соответствие для всех 5 вариантов ответа:			
1)		Юрий Долгорукий	1) Владимиро-Суздальское княжество
2)		Даниил Романович	2) Галицко-Волынское княжество
3)		Роман Мстиславич	
4)		Андрей Боголюбский	
5)		Всеволод Большое Гнездо	

Задание №60

Назовите ТРИ города, которые появились во время правления Юрия Долгорукого.

Выберите несколько из 6 вариантов ответа:

1)	Дмитров
2)	Ярославль
3)	Ростов
4)	Звенигород
5)	Москва
6)	Галич

Задание №61

Выберите из списка ТРИ причины политической раздробленности.

Выберите несколько из 6 вариантов ответа:

1)	отсутствие прочных хозяйственных связей между районами страны
2)	принятие христианства
3)	рост привилегий знати
4)	усиление власти монарха
5)	господство натурального хозяйства
6)	увеличение привилегий городского населения

Задание №62

Выберите из списка ТРИ основные категории населения Новгорода.

Выберите несколько из 6 вариантов ответа:

1)	холопы
2)	купцы
3)	бояре
4)	крестьяне
5)	монахи-отшельники
6)	ремесленники

Задание №63

Выберите из списка ТРИ причины политической раздробленности

Выберите несколько из 6 вариантов ответа:

1)	натуральное хозяйство
2)	климатические изменения
3)	экономическое развитие отдельных районов и территорий
4)	развитие информационных технологий
5)	изменение статуса правителя
6)	увеличение привилегий крестьянства

Задание №64

Укажите имя князя, правившего княжеством, обозначенным на карте цифрой 5 в 1157-1174 годах



Выберите один из 4 вариантов ответа:

1)	Даниил Галицкий
2)	Юрий Долгорукий
3)	Всеволод Большое Гнездо
4)	Андрей Боголюбский

Задание №65

На территории, обозначенной на карте цифрой 3 особенностью управления было формирование:



Выберите один из 4 вариантов ответа:

1)	самодержавной монархии
2)	боярской республики
3)	теократической монархии
4)	аристократической республики

Задание №66

Год, когда правитель княжества, обозначенного на карте цифрой 1 совершил неудачный поход на половцев



Задание №67

Рассмотрите карту и выполните задание к ней

Какие суждения, относящиеся к событиям, обозначенным на схеме, являются верными?
Выберите три суждения из шести предложенных



Выберите несколько из 6 вариантов ответа:

1)	полководец, совершивший обозначенный на карте поход, был великим киевским князем
2)	поход закончился поражением русского войска и пленением князя, возглавлявшего русское войско
3)	главным сражением обозначенного на карте похода стала битва на реке Калка
4)	об этом походе позднее было создано крупное литературное произведение
5)	поход, обозначенный на карте, состоялся в начале XI в. и носил общерусский характер
6)	полководец, совершивший обозначенный на карте поход, являлся потомком Ярослава Мудрого

Задание №68

Рассмотрите изображение и ответьте на вопрос.

В каком княжестве происходит изображённое события?



Выберите один из 4 вариантов ответа:

1)	Новгородская земля
2)	Галицко- Волынское княжество
3)	Киевское княжество
4)	Полоцкое княжество

Задание №69

Рассмотрите изображение и ответьте на вопрос.

Назовите имя князя, изображённого на юбилейной медали.



Выберите один из 4 вариантов ответа:

1)	Игорь Святославович
2)	Юрий Долгорукий
3)	Всеволод Большое Гнездо
4)	Ярослав Осмомысл

Задание №70

Назовите город, в котором был построен это архитектурный памятник



Выберите один из 4 вариантов ответа:

1)	Новгород
2)	Киев
3)	Чернигов
4)	Владимир

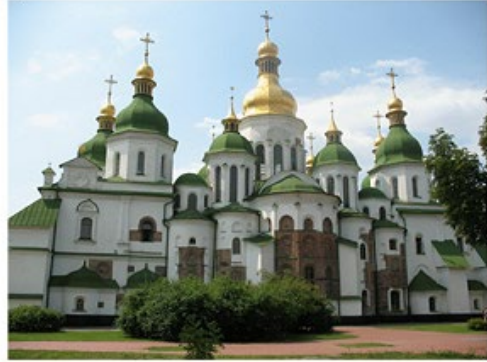
Задание №71

Под каким номером изображён Успенский собор, который был построен во Владимире

1)



2)



3)



4)



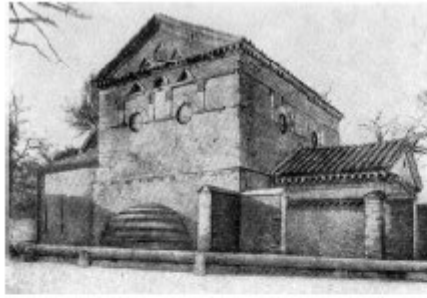
Выберите один из 4 вариантов ответа:

1)		1
2)		2
3)		3
4)		4

Задание №72

Под каким номером изображён Дмитриевский собор во Владимире-на-Клязьме

1)



2)



3)



4)



Выберите один из 4 вариантов ответа:

1)	1
2)	2
3)	3
4)	4

Примерные задания формирующие функциональную грамотность:

Прочтите отрывок из исторического источника и ответьте на вопросы

«Галицкий князь, высоко седишь ты на своём златокованном престоле. Подпёр ты горы Венгерские своими железными полками, загородив Королю путь, затворив Дунаю ворота, перемётывая тяжести через облака, наводя суд до Дуная. Грозы твои идут по землям; ты отворяешь Киеву ворота; стреляешь с отцова золотого престола салтанов за странами. Стреляй же, господин, Кончака, поганого раба, за землю Русскую, за раны Игоревы, буйного Святославича...».

1. Назовите имя князя
2. В каком веке он правил?
3. Докажите словами из текста, что князь имел огромную власть. Не менее 2-х примеров.