

Всероссийская олимпиада школьников
По Искусству (мировой художественной
культуре) **ii** класс 2018–2019 уч. г.

Школьный этап.

Код участника

МХК - 1926

Максимально - 232 балл Всего 192

Задания

Школьный этап Всероссийской олимпиады школьников по Искусству (мировой художественной культуре) 2018 – 2019 учебного года
ii класс

Задание 1

Познакомьтесь с приметами произведения искусства, приведенными в тексте. Напишите связный текст по предложенным ниже вопросам.

1. Определите произведение и его автора по перечисленным приметам.
2. Укажите вид искусства, к которому оно принадлежит.
3. Обоснуйте выбор вида искусства, опираясь на представленные в тексте сведения, укажите, что именно помогло Вам найти ответ.
4. К культуре какого народа произведение принадлежит?
5. Укажите век или эпоху, когда он был создан.
6. Если возможно, укажите место его нахождения.

Автор изобразил прекрасного юношу, подобно античным статуям, совершенно обнаженным. Он стоит, твердо опираясь на правую ногу, слегка отставив левую. Расслабив тренированные мускулы, он готов напрячь их, взмахнуть пращей, зажатой в левой руке. Могучая голова с шапкой вьющихся волос повернута влево, в сторону врага. Брови сдвинуты, около носа и углов рта залегли складки, широко раскрытые глаза бестрепетно высматривают противника. Непреклонная воля выражена в этом юношески прекрасном и в то же время не по-юношески гордом, властном и даже грозном лице. Впечатление глубокого волнения и сложной, как бы меняющейся гаммы чувств, выраженных в лице героя, по контрасту усиливается его спокойной и свободной позой. Все спокойно в этой фигуре, ни один мускул ее не напряжен, но зрителя не оставляет ощущение, что это штиль перед бурей.

Произведение, описанное в тексте, работа Микеланджело "Давид"²⁵
Его вид - скульптура - это можно отметить по таким признакам,²⁰
как "подобно античным статуям", "тренированные мускулы",
"могучая голова", "брови сдвинуты", "широко раскрытые глаза",
"непреклонная воля", "глубокое волнение", "меняющаяся
гамма чувств" и др. Скульптура была создана в Италии в
XVI в. по античному типу олимпийского героя. Само произве-
дение было создано в эпоху Высокого Возрождения. В дан-
ной модели скульптура хранится в Академии изящных искусств²⁰
(Флоренция).

188

Задание 2

Даны 3 изображения памятников искусства.

Напишите:

1. названия и авторов изображенных на иллюстрациях памятников,
2. к какой стране или культуре они относятся,
3. время их создания,
4. их местонахождение в настоящее время



1



2



3

<p>40 "Рождение Венеры" Сандро Боттичелли XV в.</p> <p>20 • Италия, эпоха Возрождения</p> <p>20 • Вилла Уффици (Флоренция)</p> <p>20</p> <p style="color: red;">240.</p>	<p>40 "Ревекка у колодца" Тициан XVI в. (серед.)</p> <p>20 • Италия</p> <p>20 • Доломитовских Альп</p> <p>20 муз. музей</p>	<p>40 "Триумф Иуды" Джотто ди Бондоне XIV в. 95</p> <p>20 • Италия</p> <p>20</p>
--	---	--

Задание 3

Рассмотрите репродукцию.

1. Если узнали произведение, напишите его название, автора и время создания.
2. Напишите не менее 15 определений или содержащих их словосочетаний, которые понадобятся для описания запечатленного на репродукции образа.
3. Распределите записанные определения по группам. Объясните принцип группировки.
4. Назовите не менее трех известных произведений этого же автора.



Автор, название и время создания произведения:

²⁵ Дтс. Берени ²⁵ "Давид" ²⁵ XVII в.

Другие произведения это автора

"Аполлон и Дарна", "Симоний Термафредит", "Полусеребряные
Фрагменты", "Жесты святой Терезы" 88.

Определения/словосочетания и их группировка

1) сила 2) мужественность 3) отвага 4) смелость 5) динамика
ность 6) напряженность 4) решимость 8) волевой человек
9) жесткость 10) резкость поворота 11) готовность прийти к
договоренности 12) серьезность 13) собранность 14) мощь и на-
пряженность 15) жесткость 16) твердость 17) внимательность 18) кор-
168 ные наклонения 19) нос широко расставлен 20) руки крепко
сжимают камень 21) брови сдвинуты

Детали, подчеркивающие
элементы кося

1) 5) 6) 10) 11) 14) 18) 19)
20) 21)

320.

25

Индивидуальной
фон

2) 3) 4) 6) 7) 8) 9) 12) 13)
15) 16) 17)

Задание 4

Прослушайте четыре музыкальных фрагмента.

1. Определите жанровую принадлежность каждого из них.

2. Заполните таблицу, указывая номер звучащего фрагмента. Если Вам известен автор и/или название произведения, укажите их.

3. Дайте определение жанрам, оставшимся в таблице, которые не прозвучали, приведите на них примеры

Музыкальные жанры	Номер звучащего фрагмента
симфония	65 3 Моцартовская симфония №4

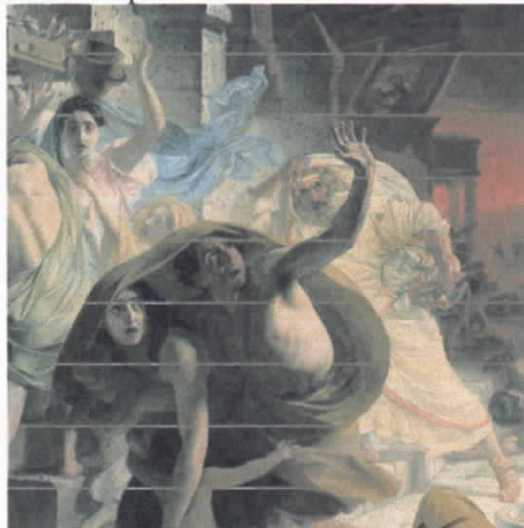
романс	2 Скрябин " Не укори, повузь сомней " (" из " Метель " Пушкина)
опера <i>песня</i>	4 Фредди Меркьюри " Show must go on "
балет <i>театральное представление, со- держательнее музыкального, танцеваль- ные элементы</i>	" Метель " "Щелкунчик" Чайковский
мюзикл	1 " Призраки оперы " Людвиг Чэббер
соната <i>- музыкальное произведение, со- стоит из нескольких частей того же тона и настроений</i>	" Лунная соната " Бетховен

348.

Задание 5

Определите художественное полотно по фрагменту.

1. Напишите, что на нем изображено.
2. Напишите название работы и имя ее автора.
3. Какую часть в композиции занимает представленный фрагмент?
4. Опишите общую композицию работы и укажите количество изображенных на ней фигур.
5. Определите общее настроение работы.
6. Укажите время его создания и характерные черты искусства этого времени.
7. Назовите значимые запоминающиеся детали и их функции.
8. Укажите известные работы этого же художника.
9. Укажите работы этого же жанра.



Это фрагмент картины " Последней день Помпеи ". Автор -
Ж.П. Брюннов. Сюжет - извержение вулкана, падающая лава, марширующая
под своей целой горой. Данный фрагмент занимает центральное
место в картине, несмотря на то, что это многофигурная
композиция, занимающая в треугольнике. И справа, и слева,
и по центру расположена лавы, однако именно в данном

Фрагмент собирает общие настроенные работы: страх, надежда, безнадежность, желание счастья, утраты (мужчина воглаживает вперёд левую руку, закрывая шею и затылок), неизбежность смерти. Так как картина была написана в XIX веке — эпохи романтизма, то её свойственно такое черто, как идея восприятия мира как процесса разрушения и становления, приобщения к постижению смерти, обращение в нечто великое, что есть в мире. Самыми яркими деталями в картине являются данной фрагмент, т.к. ок. свещи, а также красное небо: извержение вулкана. Брюнов так же написал столь известной картиной, как «Всадница», «Газанский светлана», «Портрет сестры Шинкарьевой». Если говорить о других картинах эпохи романтизма, то нельзя не упомянуть о произведениях К. Фридриха «Странная над морем тумана» и Кранского «Неканоника» 388.

Задание 6.

1. Даны определения 4 терминов, относящихся к миру театра. Прочитайте их и впишите приведённые ниже термины в соответствующие ячейки таблицы.
2. Дайте определение оставшемуся термину.

Термины: бельэтаж, мизансцена, реплика, сверхзадача, сценография.

Сценография	— искусство создания зрительного образа театрального представления посредством декораций, костюмов, света и цвета, бутафории, реквизита и постановочной техники.
Сверхзадача	— в терминологии Константина Станиславского — главная цель, ради которой создается пьеса, актёрский образ или ставится спектакль.
Мизансцена	— расположение актёров на сцене в тот или иной момент спектакля.
Реплика	— компактное высказывание персонажа, как правило, произносимое в ответ на слова другого.
Бельэтаж	— первый этаж в театре

388.

Задание 7

Даны 10 понятий и 9 определений.

Соотнесите понятия с их определениями. Вставьте соответствующие буквы в таблицу.
 Дайте определения оставшемуся понятию.

1 – Анданте. 2 – Барельеф. 3 – Поучение. 4 – Лессировка. 5 – Аркбутан. 6 – Синекдоха. 7 – Хэппенинг. 8 – Пленэр. 9 – Такт. 10 – Эклехтика.

А. единица музыкального метра, начинающаяся с наиболее сильной доли и заканчивающаяся перед следующей равной ей по силе.

Б. техника получения глубоких переливчатых цветов за счет нанесения полупрозрачных красок поверх основного цвета.

В. наружная каменная полуарка, передающая горизонтальное усилие распора от сводов постройки на опорный столб, расположенный за пределами основного объема здания.

Г. музыкальное произведение или его часть, исполняемые спокойно, плавно, размерено, — обычно одна из частей симфонии, квартета, сонаты и т.п.

Д. живописная техника изображения объектов при естественном свете и в естественных условиях.

Е. разновидность жанра древнерусского красноречия.

Ж. вид художественного тропа (греч. tropos — «оборот»), стилистический прием, название частного вместо общего и наоборот.

З. форма современного искусства, представляющая собой действия, события или ситуации, происходящие при участии художника, но не контролируемые им полностью

И. искусственное соединение элементов содержания и формы, имеющих различное происхождение.

1	2	3	4	5	6	7	8	9	10
Г	—	Е	Б	В	Ж	З	Д	А	И
<p>+ Барельеф - возмущают рельеф, возмущают фигуры из плоскости 18+2 205.</p>									