

## Курс «География» 5класс

<b>Модуль 5</b>				
	Практическая работа	Целевая установка	Результат (УУД)	КРИТЕРИИ оценивания:
				<p>«5» Правильно даны ответы по содержанию работы, выполнены все предлагаемые задания, нет погрешностей в оформлении</p> <p>«4» Несущественные недочеты и неточности в раскрытии вопросов по содержанию работы, погрешности в оформлении</p> <p>«3» Существенные погрешности, фактические ошибки по содержанию работы; выполнено 50% всех предлагаемых заданий, небрежность в оформлении</p> <p>«2» Серьезные фактические ошибки по содержанию работы, грубые неточности, непонимание сути задания; выполнено менее 50% предлагаемых заданий</p>
1	Нанесение на карту маршрутов изучаемых географических путешествий <i>(обучающая)</i>	Цель: ученик научится работать с картами и к/к, систематизировать информацию на основе учебного текста	Составление первых картографических моделей. Выработка правил работы на к/к.	<ul style="list-style-type: none"> <li>• Контурная карта с обозначенными маршрутами путешествий В. да Гамы, Х. Колумба, Ф. Магеллана, А. Никитина, Д. Кука, Р. Скотта, Р. Амудсена, Беллинсгаузена и Лазарева</li> <li>• Правильно оформлена легенда</li> <li>• Маршруты нанесены согласно легенде</li> <li>• Подписи сделаны согласно правилам выполнения работы на к/к</li> </ul>
2	Определение расстояний, направлений и	Цель: Ученик научиться определять расстояния, направления и	Умения работать с компасом, овладение приемами определения азимута и	<ul style="list-style-type: none"> <li>• Выполнение задач с записями в тетради:               <ul style="list-style-type: none"> <li>- определение азимута</li> <li>-определение расстояния на карте с</li> </ul> </li> </ul>

	азимуты на местности и на плане	азимуты на карте	расстояний с помощью приборов на топографической карте и плане	помощью масштаба -определение направления движения
3	Изображение форм рельефа горизонталями	Цель: Ученик научится читать план местности: определять направления, расстояния, абсолютную и относительную высоты точек	Совершенствование умений читать топографический план	<ul style="list-style-type: none"> <li>• Выполнение задач с записями в тетради:</li> <li>• Определение относительной и абсолютной высоты при помощи горизонталей</li> <li>• определение крутизны склона</li> <li>• относительной и абсолютной высоты точки</li> </ul>
4	Определение географических координат по глобусу, картам полушарий, России	Цель: Ученик научится определять по картам географические координат точек, в т. своего населенного пункта	Формирование умений определять географическую широту и географическую долготу	<ul style="list-style-type: none"> <li>• Решение задач (не менее 10) на определение:</li> <li>• Широты</li> <li>• долготы</li> </ul>
5	Определение географического положения и составление описания гор и равнин суши по физической карте	Цель: ученик научится определять по карте географическое положение и составлять описание гор и равнин	Формирование умений «читать карту» на основе приемов определения географического положения и описания гор и равнин суши	<ul style="list-style-type: none"> <li>• составлен алгоритм описания географического объекта</li> <li>• описание объекта согласно данного плана</li> </ul>
6	Составление графиков хода температур, определение амплитуды	Цель ученик научиться строить график температур, розу ветров, столбчатую диаграмму осадков	Формирование умений представлять результаты наблюдений в разной форме, выявлять на этой основе зависимости	<ul style="list-style-type: none"> <li>• график месячного хода температур и его описание</li> <li>• роза ветров и ее описание</li> <li>• столбчатая диаграмма осадков и ее описание</li> <li>• описание по данным погоды за месяц</li> </ul>
<ul style="list-style-type: none"> <li>• 1-5 работы по 1 часу. 6 работа- 2 часа = 7 часов</li> </ul>				

Задания:

**1. Определить координаты**

- |                   |                   |
|-------------------|-------------------|
| 1) г. Москва      | 4) о-в Мадагаскар |
| 2) г. Нью-Йорк    | 5) г. Красноярск  |
| 3) о-в. Шри-Ланка | 6) г. Вашингтон   |

**2. Найти объекты**

- |                                     |  |
|-------------------------------------|--|
| 7) $15^\circ$ с.ш. $70^\circ$ з. д. | 10) $55^\circ$ с. ш. $180^\circ$ з. д. |
| 8) $75^\circ$ с.ш. $40^\circ$ в. д. | 11) $60^\circ$ с. ш. $85^\circ$ з. д.  |
| 9) $60^\circ$ ю.ш. $65^\circ$ з. д. | 12) $35^\circ$ ю. ш. $58^\circ$ з. д.  |

13) В 1896 г. английский путешественник Давид Ливингстон совершил замечательное открытие в точке  $18^\circ$  ю. ш.,  $26^\circ$  в. д.

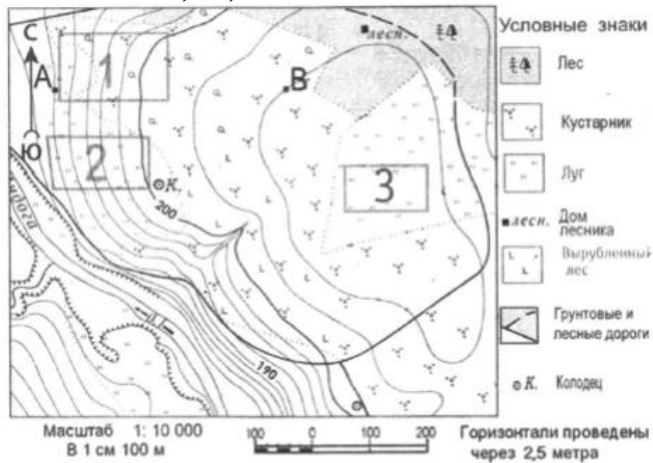
14) Этот остров имеет несколько названий – Рапа-Нуи, Вайгу, но чаще его обозначают под другим названием. Каким? Координаты острова  $27^\circ$  ю. ш.  $109^\circ$  з. д.

15) Африканцы называют эту гору “Горой божества холода”. Определите её, если координаты горы  $3^\circ$  ю. ш.,  $38^\circ$  в. д.

**3. Определить направление:**

- 16) что севернее Москва или Красноярск?
- 17) в каком направлении течет Амазонка?
- 18) в каком направлении идет поезд Москва-Архангельск?
- 19) в каком направлении течет Гольфстрим?

## Задания 20,21,22



- Определите по карте расстояние на местности по прямой от колодца до точки А. Измерение проводите между центрами условных знаков. Полученный результат округлите до десятков метров. Ответ запишите цифрами.  
Ответ: \_\_\_\_\_ .
- Определите по карте, в каком направлении от колодца находится точка А.  
Ответ: \_\_\_\_\_ .
- Школьники выбирают место для катания на горных лыжах. Оцените, какой из участков, обозначенных на карте цифрами 1, 2 и 3, больше всего подходит для этого. Для обоснования своего ответа приведите два довода.

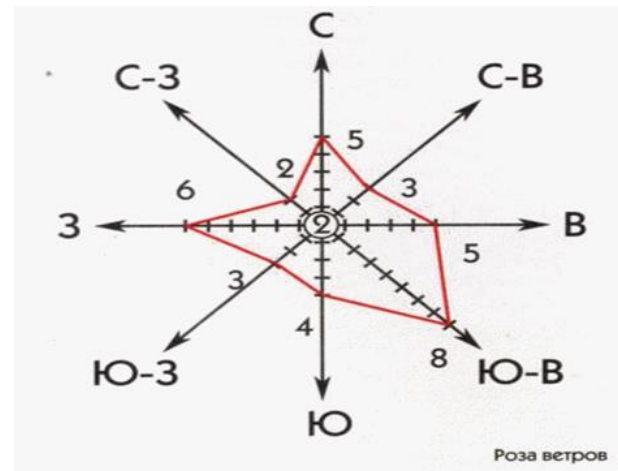
23. Определите азимут от точки В до точки А

24. Назовите температуру января в Москве:

25. Назовите температуру июля в Москве



26. Определите преобладающее направление ветров



## Инструкция по работе с контурной картой

1. Приступая к работе с контурной картой, внимательно прочтите задание учителя. Что именно нужно обозначить? Повторите условные обозначения по теме задания.
2. Задания выполняются с использованием материалов школьного учебника, карт школьного атласа и других дополнительных источников информации, рекомендованных учителем.
3. Приступая к работе, приготовьте остро заточенные простой и цветные карандаши, которые необходимы для выполнения заданий учителя.
4. Любая карта должна иметь название, которое подписывается в верхней части карты. Оно должно быть чётким и лаконичным, и соответствовать изучаемой теме. Не путайте название вашей карты с названием шаблона карты.
5. Определите условные знаки, которые вы будете использовать, отметьте их в специально отведенном месте на карте.
6. Все изображенные на карте объекты должны быть отражены в легенде (в условных обозначениях), в том числе заливка (цвета), штриховка, значки, сноски и др. В легенде карты должна быть расшифровка любого цветового обозначения.
7. Географические объекты, названия которых не помещаются на контурной карте, могут быть обозначены немасштабными знаками (цифрами, буквами) и их названия подписывают в условных знаках.
8. Тексты и названия географических объектов должны быть обязательно читаемыми. Названия рек, гор и городов пишите четко, печатным шрифтом.
9. Объекты орографии (элементы рельефа) наносятся черным цветом, гидрографии (водные объекты) – синим.
10. В зависимости от задания объекты можно либо заштриховать простым карандашом, либо раскрасить в соответствующие цвета. Старайтесь использовать те же цвета, которые приняты на типографских картах (смотрите карты в атласе).
11. Закрашивание объектов, необходимых для выполнения заданий, производится только цветными карандашами. Никогда не используйте фломастеры и маркеры!
12. Для правильного нанесения на контурную карту названий географических объектов следует ориентироваться на градусную сетку: название географических объектов надо писать вдоль линий градусной сетки, что поможет выполнить задание более аккуратно.
13. Названия небольших объектов в масштабе используемой карты, например, вулканов или горных вершин, желательно размещать справа от самого объекта, вдоль параллели.
14. Названия линейных объектов, например, гор, рек или течений, нужно размещать по протяженности, так, чтобы можно было их прочитать, не переворачивая карту.
15. Если вы обозначаете площадной объект, например, равнину или море, то помните, что границы этих объектов не обводят линиями. Надпись названия показывает территорию равнины или акваторию моря.
16. В условных знаках должна быть система. Придерживайтесь картографической традиции в заполнении карт.
17. Контурная карта сдаётся учителю географии своевременно в указанный срок.
18. За небрежность снижается отметка.