

8.4 класс, Математика (учебник Дорощев Г.В.)

2016-2017 уч.год

Тема модуля № 5 «Функции. Вероятность и статистика»

*В тесте проверяются теоретическая и практическая части.*

Тема	Знать	Уметь
Функции	<p>Знать/понимать термины «функция», «аргумент», «область определения функции».</p> <p>Знать:</p> <ul style="list-style-type: none"> <li>- свойства функции;</li> <li>- функциональную символику.</li> </ul>	<p>Уметь:</p> <ul style="list-style-type: none"> <li>- находить с помощью графика значение одной из рассматриваемых величин по значению другой;</li> <li>- описывать характер изменения одной величины в зависимости от другой;</li> <li>- строить график зависимости, если одна задана таблицей</li> </ul> <p>Уметь:</p> <ul style="list-style-type: none"> <li>- записывать функциональные соотношения с использованием символического языка: <math>y = f(x)</math>, <math>f(x) = x^2 - 2</math>;</li> <li>- находить по формуле значение функции, соответствующее данному аргументу</li> </ul> <p>Уметь</p> <ul style="list-style-type: none"> <li>- строить график линейной функции;</li> <li>- определять, возрастающей или убывающей является линейная функция;</li> <li>- находить с помощью графика промежутки знакопостоянства</li> </ul>
Вероятность и статистика	<p>Знать:</p> <p>Понимать, как с помощью различных средних проводятся описание и обработка данных.</p> <p>Знать определение вероятности.</p>	<p>Уметь:</p> <ul style="list-style-type: none"> <li>- составлять и анализировать таблицу частот;</li> <li>- находить медиану;</li> <li>- распознавать равновероятные события;</li> <li>- решать задачи на прямое применение определения</li> </ul>

## Примерные практические задания:

Функции: основные понятия

- 1) Укажите обозначение числового промежутка, изображённого на рисунке.

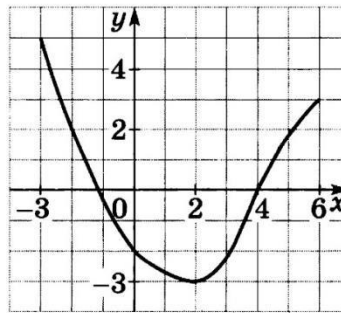


- 1)  $[4; -\infty)$     2)  $(-\infty; 4]$     3)  $[4; +\infty)$     4)  $(-\infty; 4)$

- 2) Функция задана формулой  $y = 2x - 10$ . Найдите значение  $x$ , при котором функция принимает значение, равное 8.

Ответ: \_\_\_\_\_

- 3) На рисунке изображён график функции  $y = f(x)$ , областью определения которой является промежуток  $[-3; 6]$ . Определите по графику значение функции при значении аргумента, равном 0.



Ответ: \_\_\_\_\_

- 4) Определите, принадлежит ли графику функции

$$y = x^2 + 3x$$

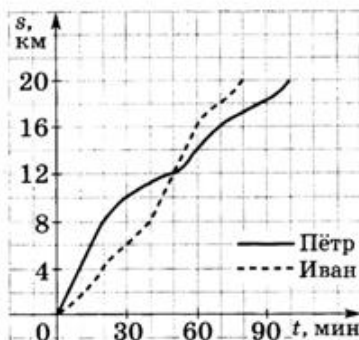
каждая из точек  $A(-4; 4)$ ,  $B(0; 0)$ ,  $C(-1; -4)$ ,  $D(3; 0)$ .  
(Поставьте в таблице знак «+», если точка принадлежит графику, и знак «-», если не принадлежит.)

Ответ:

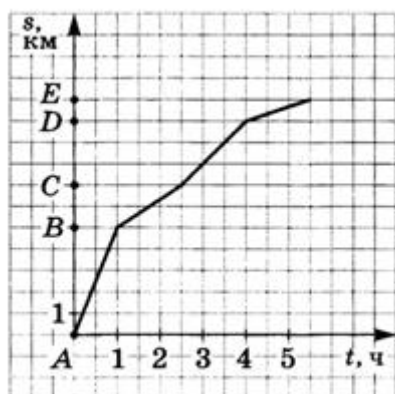
A	B	C	D

5. Функция задана формулой  $y = x^2 - 5$ . Найдите значение функции при  $x = -6$ .

6. Два спортсмена, Пётр и Иван, во время тренировки пробежали дистанцию длиной 20 км. Графики их бега представлены на рисунке. Какое расстояние пробежал Пётр за вторые полчаса тренировки?



7. Бревно плывет по реке. На рисунке изображен график его движения: по горизонтальной оси отложено время движения  $t$ , по вертикальной – расстояние  $s$ , которое проплыло бревно. На каком участке пути скорость течения наибольшая?



8. В бак автомобиля залили 80 л бензина. При движении по шоссе 1 л бензина расходуется на 10 км пути. Количество бензина  $y$  (в литрах), остающегося в баке, является функцией расстояния  $x$  (в километрах), пройденного автомобилем. Задайте эту функцию формулой.

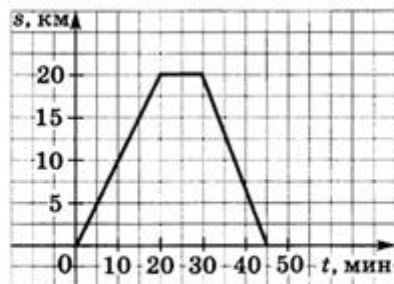
- 1)  $y = 80 + \frac{x}{10}$
- 2)  $y = 80 - 10x$
- 3)  $y = 80 - \frac{10}{x}$
- 4)  $y = 80 - \frac{x}{15}$

9. Линейные функции заданы формулами:

- А)  $y = 2x - 4$       Б)  $y = -4x + 6$       В)  $y = 6x$

10. В каких координатных четвертях расположен график функции  $y = \frac{-4}{x}$

11. Мотоциклист выехал из дома, доехал до почты и, пробыв там некоторое время, вернулся домой. На рисунке изображен график его движения (по горизонтальной оси отложено время, по вертикальной – расстояние, на котором мотоциклист находится от дома). Найдите скорость мотоциклиста на пути до почты, выразив ее в километрах в час.



12. Какая прямая пересекает график функции  $y = -\frac{4}{x}$  в двух точках?

- 1)  $y = -4x$     2)  $y = 3x$     3)  $y = -6$     4)  $x = 3$

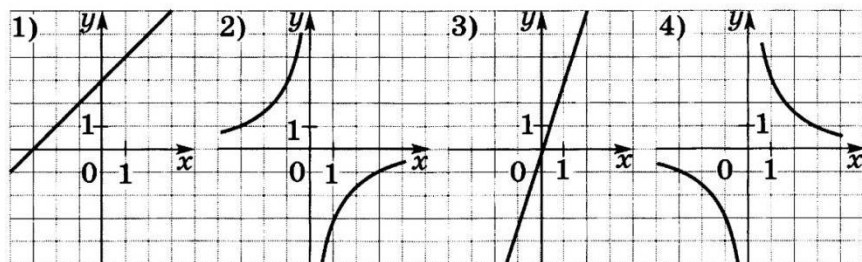
\_\_\_\_\_

1] Функции заданы формулами. Какая из перечисленных функций не является линейной?

- 1)  $y = 1 - \frac{1}{5}x$     2)  $y = \frac{x}{5} + 1$     3)  $y = \frac{5}{x}$     4)  $y = 5x - 4$

2] Каждой функции, заданной формулой, поставьте в соответствие её график.

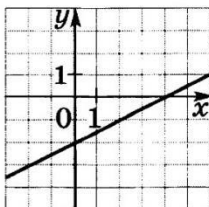
- А)  $y = -\frac{3}{x}$     Б)  $y = 3x$     В)  $y = x + 3$



Ответ:

А	Б	В

3] На рисунке изображён график линейной функции. Определите по графику значения  $x$ , при которых функция принимает отрицательные значения.



Ответ: \_\_\_\_\_

1 В урне 8 белых и 2 чёрных шара, одинаковые на ощупь. Не глядя, вынимают один шар. Какова вероятность вынуть чёрный шар?

- 1)  $\frac{4}{5}$       2)  $\frac{1}{5}$       3)  $\frac{8}{2}$       4)  $\frac{1}{4}$

2 Аня, Маша и Витя у доски решают задачи. Какова вероятность того, что девочки не будут отвечать друг за другом?

Ответ: \_\_\_\_\_

3 В колоде 36 карт. Наугад вынимают одну карту. Запишите события в порядке возрастания их вероятностей.

- A: вынута карта чёрной масти  
 B: вынут валет пик  
 C: вынута карта старше десятки  
 D: вынут туз

Ответ: \_\_\_\_\_

4 Какие события являются равновероятными?

- A: при вытягивании одного из 24 билетов вынут билет с номером 11 или 12  
 B: при бросании двух кубиков на них в сумме выпало не менее 11 очков  
 C: из коробки, в которой одна пара чёрных одинаковых на ощупь перчаток, и 5 пар белых наугад вынута чёрная перчатка на левую руку

- 1) A и B      2) A и C      3) B и C      4) A, B и C

5 На круглом столике радиусом 40 см лежит круглая салфетка радиусом 10 см. На стол случайным образом бросают монету. Какова вероятность того, что центр монеты попадёт на салфетку?

Ответ: \_\_\_\_\_

4 В десяти прыжках на лыжах с трамплина спортсмен показал следующие результаты (в метрах):

78,5; 77,5; 82; 90,5; 86,5; 74; 75,5; 80,5; 81; 72.

Каждой статистической характеристике этого ряда поставьте в соответствие её значение.

- A) среднее арифметическое    B) медиана    B) размах  
 1) 79,5                            2) 18,5                            3) 79,8

Ответ:

A	B	B

5 Выпишите все целые числа из интервала  $[-3; 7]$ . Для каждой статистической характеристики получившегося ряда запишите её значение.

- A) размах  
 B) медиана  
 B) среднее арифметическое

Ответ:

A	B	B

- 1 Стрелок сделал 5 выстрелов по мишени. В таблице представлено количество выбитых им очков за каждый выстрел.

Номер выстрела	1	2	3	4	5
Выбито очков	6	9	10	7	8

Найдите среднее число выбитых очков в этой серии выстрелов.

Ответ: \_\_\_\_\_

- 2 Дистанция автокросса состоит из восьми одинаковых кругов, каждый длиной 1000 м. При прохождении дистанции спортсмен показал результаты, представленные в таблице.

Номер круга	1	2	3	4	5	6	7	8
Время прохождения, с	77,8	67,3	64,5	65,9	68,4	67,1	60,2	70,8

Найдите медиану данного ряда.

Ответ: \_\_\_\_\_

- 3 В питомнике растут 50 ёлочек. При замере их высоты (в метрах) получили данные, представленные в таблице. Определите моду данного ряда. (Предварительно заполните последний столбец таблицы.)

Высота	Подсчёты	Всего
0,6	### ##	
0,65	### ## ### ## /	
0,7	### ## ////	
0,75	////	

- 1) 0,6 м
- 2) 0,65 м
- 3) 0,7 м
- 4) 0,75 м